

# Kâ-Mondo

HÔTEL DROUOT – SALLE 5

VENDREDI 26 NOVEMBRE 2021 À 13H30



*Vente de prestige*

BIJOUX – TABLEAUX ANCIENS –  
MOBILIER & OBJETS D'ART – ARTS  
D'ASIE & D'EXTRÊME-ORIENT –  
ARTS PREMIERS – ART MODERNE  
& CONTEMPORAIN – XX<sup>e</sup> SIÈCLE

# Kâ-Mondo

KAPANDJI MORHANGE MORETTON  
COMMISSAIRES PRISEURS À DROUOT  
PARIS – BASTIA – BIARRITZ

Agrément 2004-508 – RCS Paris B 477 936 447.  
15/17 passage Verdeau, 75009 Paris

km@ka-mondo.fr • site: ka-mondo.fr • Tél: 01 48 24 26 10

VENTE AUX ENCHÈRES PUBLIQUES

HÔTEL DROUOT – **SALLE 5**

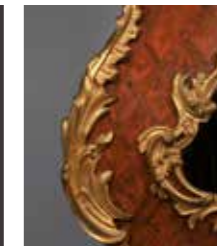
9, Rue Drouot – 75 009 Paris

■ **VENDREDI 26 NOVEMBRE 2021 À 13H30** *Vente de prestige*

**BIJOUX, DESSINS, TABLEAUX & SCULPTURES ANCIENS & MODERNES,  
MOBILIER & OBJETS D'ART, ARTS D'ASIE & D'ORIENT, CULTURE NAYARIT,  
ARTS PREMIERS, AFRIQUE & OCÉANIE, ARTS DU XX<sup>e</sup> SIÈCLE**

**Lot 1**  
VOITURE DE  
COLLECTION

**Lots 2 à 148**  
PIÈCES D'OR ET  
BIJOUX



**Expositions publiques :**

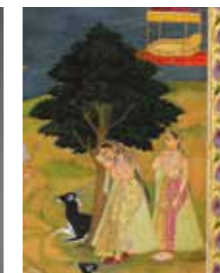
Mercredi 24 novembre de 11 h à 18 h. Jeudi 25 novembre de 11 h à 20 h. Vendredi 26 novembre de 11 h à 12 h.

Téléphone pendant l'exposition et la vente :  
01 48 00 20 05

**LOT 149 à 164 & 246 à 270**  
TABLEAUX, DESSINS  
ET SCULPTURES  
ANCIENS, MODERNES ET  
CONTEMPORAINS



**LOT 165 à 199**  
MOBILIER ET OBJETS D'ART



**Lots 217 à 245**  
CULTURE NAYARIT, NÉPAL,  
ARTS PREMIERS, AFRIQUE  
ET OCÉANIE



**Lots 200 à 216**  
ARTS D'ASIE,  
D'INDE ET D'IRAN



**Lots 271 à 325**  
ART DU XX<sup>e</sup> SIÈCLE

## EXPERTS

### VOITURES DE COLLECTION

#### **CEREDE BONORON EXPERTISES**

##### **Stéphane BONORON**

26, rue Feydeau, 75002 Paris

06 12 36 19 15

stebono@wanadoo.fr

Lot 1

### PIÈCES D'OR ET BIJOUX

#### **Alain KIMMERLE**

##### **Emeric BUFFETAUD**

#### **Cabinet ARTLYS PATRIMOINE**

22, rue Drouot – 75009 Paris

06 51 00 86 72

bijoux@artlyspatrimoine.com

Lots 2 à 148

### TABLEAUX ANCIENS

#### **Cabinet TURQUIN**

69, rue Sainte Anne, 75002 Paris

01 47 03 48 78

philippine.motais@turquin.fr

Lots 149 à 153

### TABLEAUX ANCIENS

#### **Chantal MAUDUIT**

Expert près de la cour d'appel de Paris

17 bis, rue de la Boétie, 75008 Paris

06 10 32 71 99

01 42 65 86 30

chantal.mauduit@me.com

Lot 154

### DESSINS ANCIENS

#### **Cabinet DE BAYSER**

69, rue Sainte Anne, 75002 Paris

01 47 03 49 87

info@debayer.com

Lot 155

### TABLEAUX MODERNES ET CONTEMPORAINS

#### **Cabinet PERAZZONE-BRUN**

14, rue Favart, 75002 Paris

brun.perazzone@gmail.com

Lots 156, 158 à 162, 246 à 256, 264, 266,

268, 269

### ESTAMPES ANCIENNES ET MODERNES

#### **Sylvie COLLIGNON**

45, rue sainte Anne, 75002 Paris

01 42 96 12 17

collignonsylvie@cegetel.net

Lots 157 et 259

### MOBILIER ET OBJETS D'ART, ARTS D'ASIE

#### **Morgan BLAISE**

14, avenue de l'Opéra, 75001 Paris

06 78 62 87 55

morgan.blaise@gmail.com

Lots 165 à 173, 177 à 204

### INSTRUMENTS ET OBJETS SCIENTIFIQUES

#### **LIBRAIRIE ALAIN BRIEUX**

##### **Jean-Bernard GILLOT**

##### **Marine FROMANGER**

48, rue Jacob, 75006 Paris

01 42 60 21 98

alain.brieux@gmail.com

Lots 174 à 176 et 205, 206

### ARTS DE L'ISLAM ET DE L'INDE

#### **Laure SOUSTIEL**

35 bis rue Maréchal Gallieni, Allée Pompadour

Maison n°4, 78000 Versailles

06 09 47 27 31

laure@soustiel.com

Lots 207 à 216

### ART PRÉCOLOMBIEN

#### **MEZCALA EXPERTISES**

##### **Jacques BLAZY assisté de Quentin BLAZY**

259 boulevard Raspail, 75014 Paris

quentin.mezcala@gmail.com

Lot 217

### ARTS PREMIERS

#### **Stéphane MANGIN**

Expert auprès du CVV

141 boulevard Raspail, 75006 Paris

mangin.stephane@gmail.com

Lots 218 à 245

### SCULPTURE XX<sup>e</sup> SIÈCLE

#### **Mathilde DESVAGES**

Expert auprès de la C.E.A.

66, rue René Boulanger, 75010 Paris

06.18.92.99.32

desvages.mathilde@gmail.com

Lot 267

### ARTS DU XX<sup>e</sup> SIÈCLE

#### **Guillaume ROULIN – FIFTEASE**

La Graffinière, 41400 Chissay en Touraine

06.84.84.19.00

info@fiftease.com

Lots 271 à 325



000

### **1. MERCEDES-BENZ, Type : 230 SL Cabriolet W113 « Pagode »**

N° de série : 11304210010894

Date de 1<sup>ère</sup> mise en circulation : 14 juin 1965.

Immatriculation actuelle : 9454 RM 75 (carte grise normale format horizontal).

Moteur : numéro de série 1279811000912 à 6 cylindres en ligne de 2.292 cm<sup>3</sup> – alésage/course : 81,75 mm × 72,8 mm (côtes du modèle) – soupapes en tête commandées par tiges et culbuteurs.

Alimentation : injection mécanique. Boîte de vitesses : manuelle à 4 rapports et marche arrière. Freins : hydrauliques à disques à l'avant et tambours sur les roues arrière. Roues : en tôle emboutie, avec enjoliveurs. Conduite : à gauche – direction : à boîtier. Carrosserie : cabriolet 2 portes – 3 places. Couleur : gris anthracite métallisé – hard top noir.

Intérieur : sièges et garnitures en skaï noir – moquettes chinées noires. Le kilométrage indiqué par le compteur est à ce jour de : 47.770 Kms (compteur à cinq chiffres).

#### Observations :

Véhicule de première main, vendu neuf en France par les Ets MERCEDES-BENZ Charles Delecroix.

Véhicule sain à la peinture refaite il y a très longtemps, de présentation convenable. Légers points de rouille divers à la carrosserie et aux chromes.

Légers enfoncements multiples de la tôlerie, notamment côté droit.

Corrosion superficielle au plancher de coffre côté gauche.

Cœur de calandre désassemblé. Léger enfoncement en partie supérieure centrale de la calandre.

Moteur non grippé.

Vignette d'assurance datant de 1994.

Éclat de gravillon au parebrise.

Échappement corrodé.

Option vitres teintées.

Face arrière perforée dans le but d'installer deux aérateurs (à l'emplacement d'origine de la plaque d'immatriculation).

Notice d'utilisateur d'origine. Voir la reproduction. 30 000 / 40 000 €

En couverture lot 267 et 268, en 2<sup>e</sup> lot 290 et 3<sup>e</sup> lot 118 et en 4<sup>e</sup> lot 170.

## ■ BIJOUX ET PIÈCES D'OR

### 2. Lot de PIÈCES en or 900 mm 20 Frs Empire français :

- une 1862, A, Napoléon tête laurée pesant 6,435 g ;
  - une 1862, BB, Napoléon tête laurée pesant 6,44 g ;
  - deux 1863, A, Napoléon tête laurée pesant au total 12,825 g ;
  - une 1863, BB, Napoléon tête laurée pesant 6,435 g ;
  - une 1864, A, Napoléon tête laurée pesant 6,44 g ;
  - une 1865, A, Napoléon tête laurée pesant 6,46 g ;
  - une 1866, BB, Napoléon tête laurée pesant 6, pesant 6,40 g ;
  - trois 1867, A, Napoléon tête laurée pesant au total : 19,32 g ;
  - une 1867, BB, Napoléon tête laurée pesant 6,45 g ;
  - une 1868, A, Napoléon tête laurée pesant 6,43 g ;
  - une 1868, BB, Napoléon tête laurée pesant 6,46 g ;
  - deux 1869, A, Napoléon tête laurée pesant 12,855 g ;
  - une 1870, BB, Napoléon tête laurée pesant 6,44 g ;
- Soit, au total, 109,39 g. 3 000 / 4 000 €

### 3. Lot de PIÈCES en or 900 mm 20 Frs Empire français :

- une de 1848, A, pesant 6,42 g ;
  - trois de 1853, A, Napoléon tête nue pesant 19,22 g ;
  - deux de 1854, A, Napoléon tête nue pesant 12,875 g ;
  - une de 1855, A, Napoléon tête nue pesant 6,46 g ;
  - une de 1856, A, Napoléon tête nue pesant 6,42 g ;
  - une de 1857, A, Napoléon tête nue pesant 6,425 g ;
  - une de 1858, A, Napoléon tête nue pesant 6,39 g ;
  - cinq de 1859, A, Napoléon tête nue pesant 32,155 g ;
  - une de 1878, A, pesant 6,45 g ;
  - une de 1887, A, pesant 6,435 g ;
  - une de 1893, A, pesant 6,45 g ;
- Soit un total de 115,7 g. 3 400 / 4 500 €

### 4. LOT de pièces en or 900 mm Empire français :

- une de 1812, Droz, Napoléon tête laurée, pesant 6,375 g ;
  - deux de 1851, A, Napoléon tête laurée, pesant 12,865 g ;
  - deux de 1854, A, Napoléon tête nue, pesant 12,84 g ;
  - une de 1855, A, Napoléon tête nue, pesant 6,365 g ;
  - quatre de 1857, A, Napoléon tête nue, pesant 25,74 g ;
  - deux de 1859, A, Napoléon tête nue, pesant 12,87 g ;
  - une de 1859, BB, Napoléon tête nue, pesant 6,39 g ;
  - trois de 1860, A, Napoléon tête nue, pesant 19,295 g ;
  - une de 1877, A, pesant 6,44 g ;
  - une de 1895, A, pesant 6,425 g ;
- Soit un poids total de 115,61 g. *Voir la reproduction.* 3 400 / 4 500 €

### 5. LOT de 27 pièces de 20 Fcs Napoléon à coq en or 900 mm pesant 174,23 g. 5 000 / 6 000 €

### 6. LOT de pièces en or 900 mm et 916 mm :

- une de 40 Frs 1811, A, Napoléon tête laurée pesant 12,81 g ;
  - 1/2 Napoléon 1864, A, Napoléon tête laurée pesant 3,205 g ;
  - deux souverains George V, pesant 15,975 g ;
- Soit un poids total de 16,015 g en or 900 mm et 15,975 g en or 916 mm.  
Soit un poids total équivalent 1000 mm de 29,047 g.  
*Voir la reproduction.* 800 / 1 200 €

### 7. LOT de 15 CHAINES en or 750 mm (18K) de longueurs diverses, comprenant maille forçat, gourmette, fantaisie et autres pesant 12,8 g, 19,3 g, 15,2 g, 14,8 g, 9 g, 38,7 g, 38,5 g, 20,6 g, 11 g, 11,6 g, 6,5 g, 21,3 g, 8 g, 6 g, 18,1 g. 6 200 / 6 500 €



### 8. OMEGA.

**MONTRE** de dame en or jaune 750 mm (18K), bracelet paillason soudé à la boîte, cadran à fond doré, lunette sertie de diamants brillants, mouvement à quartz. Pas de couronne. Verre saphir.  
Poids total des diamants : 1 ct environ.  
Poids brut : 35,3 g.  
TDP : 18. *Voir la reproduction.* 800 / 1 200 €

### 9. MONTRE de dame en or jaune 750 mm (18K).

Poids NET : 17,5 g. 300 / 450 €

### 10. 40 francs 1812 en or 900 mm monté en pendentif, monture en or 750 mm (18K).

Poids : 17,2 g. *Voir la reproduction.* 600 / 800 €

### 11. MOTIF DE COLLIER clip en or jaune 750 mm (18K) serti d'un cabochon de corail hors convention et de petits diamants.

Vers 1965.  
Poids brut : 4,3 g.  
H. : 2,8 cm. *Voir la reproduction.* 50 / 80 €

### 12. BROCHE articulée en or jaune 750 mm (18K) composée d'une barrette retenant un carrosse, les roues animées, orné de pierres fantaisie.

Travail français.  
Poids brut : 8,8 g.  
Longueur de la calèche : 3 cm.  
Longueur de l'épingle : 4,1 cm. *Voir la reproduction.* 150 / 200 €

### 13. DEMI-PARURE en or jaune 750 mm (18K) composée d'une paire de PENDANTS d'oreilles à motifs de fleurs rehaussé d'un fruit de corail et d'une BROCHE au modèle.

Poids brut : 7,9 g. 200 / 300 €

### 14. LOT de DEUX PAIRES de BOUCLES D'OREILLES en or jaune 750 mm (18K) rhodié, l'une articulée pesant NET : 7,4 g, l'autre pesant NET : 4,6 g.

Poids total : 12 g. 250 / 350 €

### 15. COLLIER de boules de rhodonites, fermoir en or jaune 750 mm (18K).

Poids brut : 34,9 g. *Voir la reproduction.* 20 / 40 €

**16. BAGUE** en or jaune 750 mm (18K) et platine ornée d'un petit diamant de taille ancienne monté en solitaire.  
Poids brut: 2 g. *Voir la reproduction.* 60/80 €

**17. COLLIER** en or jaune 750 mm (18K) à maillons ovales polis et texturés alternés. Fermoir rapporté.  
Poids: 28,9 g.  
Long.: 48 cm.  
Quelques chocs. *Voir la reproduction.* 600/800 €

**18. BRACELET** en or jaune 750 mm (18K) recomposé à partir d'un élément serti de cinq petits diamants brillants et six petits saphirs de forme navette, le tour de poignet constitué de deux rangs de petites perles de culture, terminés par un fermoir boîte.  
Poids brut: 7 g. Longueur: 18 cm. *Voir la reproduction.* 150/200 €

**19. LALIQUE FRANCE**  
**BRACELET** modèle «Nysa», composé de cinq demi-cylindres en verre pressé montés sur argent, représentant des poses de chérubin.  
Poids brut: 104,2 g. *Voir la reproduction.* 400/600 €

**20. OMEGA**  
**MONTRE DE DAME** en or gris 750 mm (18K), la lunette et l'épaulement serti de diamants brillants ou de taille navette. Remontoir au dos, tour de poignet en or gris.  
Poids brut: 32 g.  
Long.: 16,5 cm. *Voir la reproduction.* 600/800 €

**21. FLACON** à sels ou parfum en PENDENTIF en or jaune 750 mm (18K) en forme d'amphore à anse, col serti de diamants brillants, le corps à godrons en chute terminés par un cabochon d'onyx appliqué.  
Poids brut: 24,1 g. *Voir la reproduction.* 600/800 €



**22. Philippe RULLIÈRE (joaillier-créateur).**

**BAGUE** enroulée en or gris 750 mm (18K) partiellement pavée de diamants brillantés, un lien retenant l'enroulement entièrement serti de diamants de taille princesse et terminé par deux cabochons de saphir.

Poids brut: 18,8 g.

Poids des diamants princesse: 2,5 cts environ.

TDD: 55. *Voir la reproduction.*

1 000 / 1 500 €

**23. BROCHE** branche fleurie en or gris 750 mm (18K) à motifs de fleurs ornées de diamants de taille huit-huit, de taille moderne et demi-taille. Travail moderne.

Poids brut: 37,7 g.

Longueur: 8,5 cm. *Voir la reproduction.*

1 000 / 1 500 €

**24. BROCHE** plaque ajourée en platine 850 mm, sertie de trois diamants centraux demi-taille ou de taille ancienne, et entièrement pavée de diamants de taille huit-huit.

Vers 1935-1940.

Chaîne de sécurité en or gris 750 mm (18K).

Poids brut: 19,3 g.

Poids du diamant central: environ 0,40 ct.

Longueur: 6 x 3 cm. *Voir la reproduction.*

800 / 1 200 €

**25. Lot de trois bagues** comprenant:

– une demi-alliance en or gris 750 mm (18K) sertie d'une ligne de diamants taille brillant.

Poids brut: 3,6 g.

– une alliance en or gris 750 mm (18K).

Poids brut: 1,4 g.

– une bague solitaire en or 750 mm (18K) et platine ornée d'un diamant demi-taille pesant environ 0,55 ct.

Poids brut: 2,7 g. *Voir la reproduction.*

400 / 600 €

**26. VAN CLEEF & ARPELS.**

MODÈLE PERLÉ.

**BAGUE BANDEAU** en or gris 750 mm (18K) sertie d'un pavage de diamants brillantés entre deux bandes perlées.

Signée VCA, numérotée B5926D16.

Poids brut: 10,5 g.

TDD: 53,5. *Voir la reproduction.*

2 000 / 3 000 €

**27. BAGUE** en or gris 750 mm (18K) ornée d'une rivière de perles de culture et de petits diamants brillantés.

Poids brut: 5,4 g.

TDD: 52. *Voir la reproduction.*

50 / 80 €

**28. COLLIER** d'abord conçu comme un négligé en platine, puis transformé par l'ajout d'un motif en forme d'étoile pavé de diamants taillés en rose retenant en son centre un diamant de taille ancienne pesant environ 1,10 ct.

Époques et origines multiples.

Poids brut: 9 g.

Longueur: 44 cm. *Voir la reproduction.*

1 000 / 1 500 €



**29. PAIRE DE CLIPS D'OREILLES** en or jaune 750 mm (18K) à décor matelassé, le centre du motif serti de quatre petits diamants brillants.

Poids total brut: 19,1 g. *Voir la reproduction.* 500/600 €

**30. C'EST LAUDIER.**

**BROCHE-BARRETTE** à l'indienne en or jaune 750 mm (18K) composée d'un motif de maille tressée et ponctuée de petits cabochons de tourmaline vertes et roses sur des godrons.

Signé.

Poids brut: 23,6 g. *Voir la reproduction.* 700/900 €

**31. COLLIER** de perles de culture baroque, fermoir à motifs géométriques en or gris 750 mm (18K), serti d'un petit diamant de taille ancienne au centre, de diamants non recoupés et de petits saphirs calibrés sur deux rangs.

Poids brut: 26,8 g. *Voir la reproduction.* 100/200 €

**32. PAIRE DE CLIPS D'OREILLE** en or gris 750 mm (18K) de forme carrée contournée pavés de petits diamants.

Poids total brut: 7 g. *Voir la reproduction.* 250/300 €

**33. ENSEMBLE** reconstitué d'un bracelet de montre ancienne serti de diamants de taille ancienne en or 750 mm (18K) et platine comprenant:

– une bague croisée appliquée de deux motifs susmentionnés affrontés, TDD: 55, poids brut: 13 g;

– une paire de pendants d'oreilles au modèle, pesant brut: 4 g;

– un pendentif au modèle reprenant les attaches de la montre, poids brut: 4,8 g;

Soit un poids total brut: 21,8 g. *Voir la reproduction.* 400/600 €

**33 bis. PAIRE DE CLIPS** d'oreilles en or jaune 750 mm (18K) et petits diamants.

Poids brut : 10,4 g. *Voir la reproduction.* 200/300 €

**34. GAY FRERES.**

**COLLIER** en or jaune 750 mm (18K) composé de sept mailles torsadées et centrée d'un nœud pavé de petits diamants taille brillant.

Fermoir godrons et cliquet. Poinçon de Maître.

Poids brut: 64,1 g. *Voir la reproduction.* 2000/3000 €



**35. HERMÈS.**

**MODÈLE CAPE COD.**

**MONTRE** de dame en or jaune 750 mm (18K), anses étriers et lunette sertis de diamants brillantés, cadran à fond crème satiné, quatre chiffres arabes, aiguilles en or et émail noir, mouvement à quartz. Boucle ardillon d'origine.

Signée et numérotée 545464.

Poids brut: 31,1 g. *Voir la reproduction.* 1 800/2 500 €

**36. BRACELET** en or jaune 750 mm (18K) orné de six rangs de perles d'eau douce sur deux sections.

Poids brut: 28,9 g. *Voir la reproduction.* 100/200 €

**37. BRACELET** articulé en or jaune 750 mm (18K).

Poids: 21,1 g.

Longueur: 21,7 cm.

Chocs. *Voir la reproduction.* 500/600 €

**38. COLLIER** en or jaune 750 mm (18K) à maille souple et plate, fermoir cliquet et huit de sécurité.

Poids NET: 73,8 g. *Voir la reproduction.* 1 500/2 000 €

**39. PENDENTIF** en or 750 mm (18K), serti d'une pierre bleue imitation.

Poids brut: 3,2 g. *Voir la reproduction.* 50/80 €

**40. TISSOT.**

**MONTRE** de dame en or 750 mm (18K), bracelet paillason soudé à la boîte, cadran à fond blanc, index bâtons, lunette sertie de diamants, mouvement à quartz.

Poids brut: 49,2 g.

Poids total des diamants brillantés: 1,64 ct environ. 1 300/1 800 €

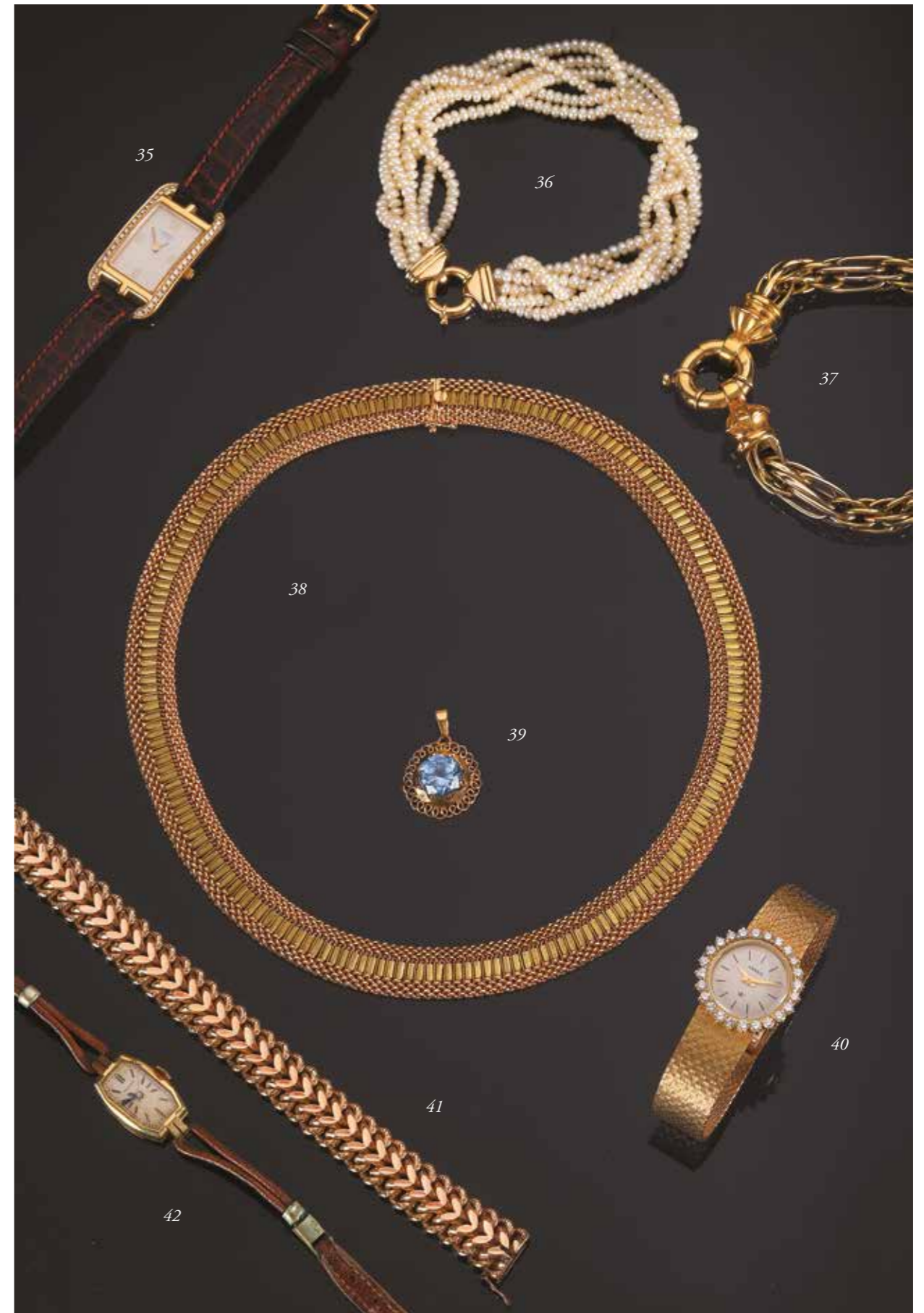
**41. BRACELET** en or jaune 750 mm (18K) à maillons articulés.

Poids NET: 23,3 g. *Voir la reproduction.* 500/800 €

**42. MOVADO, vers 1930.**

**MONTRE-BRACELET** de dame en or 750 mm (18K), le boîtier rectangulaire à pans coupés, mouvement mécanique, cadran blanc, index points et bâtons, aiguilles en acier bleui, verre accidenté, ensemble gâté par le temps.

Poids brut: 8,8 g. *Voir la reproduction.* 40/60 €





**43. PENDENTIF** croix kabyle en or jaune 750 mm (18K).  
Poids NET: 1,2 g. *Voir la reproduction.* 20/30 €

**44. TOUR DE COU** à maille plate en or jaune 750 mm (18K) et platine, appliqué, au centre, d'un motif rapporté de diamants de taille ancienne en serti clos ciselé de rinceaux.  
Système de sécurité.  
Travail français des années 1950.  
Poids total des diamants de taille ancienne: 1,80 ct environ.  
Poids brut: 68,5 g.  
Tour de cou: 38 environ. *Voir la reproduction.* 1 800/2 500 €

**45. BROCHE** fils d'or jaune 750 mm (18K) figurant un bouquet avec un lien serti de diamants non recoupés, terminé par des fleurs à quatre ou cinq pétales sertis d'améthystes de forme cœur.  
Vers 1945.  
Poids brut: 8,7 g.  
Manque un diamant. *Voir la reproduction.* 250/350 €

**46. BAGUE** croisée en or rose 750 mm (18K) à deux serpents, chaque tête sertie d'un grenat rond (égrisures).  
Poids brut: 8,7 g.  
TDD: 56.  
Accidents et réparations. *Voir la reproduction.* 200/300 €

**47. PIÈCE DE 20 DOLLARS américains en or** 900 mm pesant 33,445 g.  
*Voir la reproduction.* 800/1 000 €



**48. LOT** comprenant un pendentif en or jaune 750 mm (18K) supportant un motif de trèfle entièrement serti de diamants brillantés, pesant NET: 4,2 g.

On y joint une chaîne en or jaune 750 mm (18K) pesant NET: 7,5 g.  
Poids total NET: 11,7 g. *Voir la reproduction.* 200/400 €

**49. PENDENTIF** en or jaune 750 mm (18K) supportant un motif oriental émaillé blanc et vert orné de pampilles de forme poire, l'ensemble serti de citrines.

Poids brut: 24,5 g. *Voir la reproduction.* 500/800 €

**50. CHAÎNE** en or jaune 750 mm (18K), supportant un motif «C.C.».

Poids: 1,80 g. *Voir la reproduction.* 30/40 €

**51. BRACELET** gourmette à maille américaine en or jaune 750 mm (18K).

Poids NET: 26,3 g. *Voir la reproduction.* 500/800 €

**52. LOT** comprenant deux chaînes en or jaune 750 mm (18K).

Poids total: 19,6 g. *Voir la reproduction.* 350/450 €

**53. Paire de BOUCLES D'OREILLES** en or jaune 750 mm (18K), serties d'une petite perle, système à poussette belge.

Poids brut: 1,1 g. *Voir la reproduction.* 20/30 €

**54. ALLIANCE ET UNE BAGUE** en or jaune 750 mm (18K), l'une sertie d'un petit saphir sombre.

Poids total brut: 5,1 g. *Voir la reproduction.* 100/200 €

**55. PENDENTIF** camée et chaîne en or 750 mm (18K).

Poids brut: 8,4 g. *Voir la reproduction.* 180/220 €



**56. BRACELET** articulé en or de deux tons 750 mm (18K) serti de saphirs ovales alternés de motifs croisés pavés de diamants brillantés.

Poids brut: 25,2 g. *Voir la reproduction.* 600/800 €

**57. COLLIER** en or 750 mm (18K) à maille chevrons plats, orné d'un motif amovible en or gris serti d'un saphir des gisements d'Australie dans un entourage de diamants de taille navette et brillantés.

Vers 1960.

Poids du saphir: 3,80 cts environ.

Poids brut: 62,3 g. *Voir la reproduction.* 1 500/2 000 €

**58. BAGUE** solitaire ornée d'un saphir birman chauffé (dim: 10,99 x 7,60 x 4,75 mm) pesant environ 3,60 cts épaulé de deux diamants de taille cœur pesant, au total, 0,40 ct environ. Monture en or jaune 750 mm (18K).

Poids brut: 6,3 g.

TDD: 55.

Rapport gemmologique Gem Paris du 20 septembre 2018 précisant avis d'origine géographique, Sri Lanka, Ceylan, et en commentaire des modifications thermiques observées (S2-2).

Copie du certificat page 128. *Voir la reproduction.* 2 000/3 000 €

**59. BAGUE** en or jaune 750 mm (18K) ornée d'un saphir ovale dans un double entourage de diamants brillantés et de saphirs à la teinte.

Poids brut: 5,6 g.

TDD: 53. *Voir la reproduction.* 120/150 €

**60. BAGUE** marguerite en or jaune 750 mm (18K) ornée d'un saphir pesant environ 3,5 cts (Australie) dans un entourage de diamants brillantés. Poids total des diamants: 2,10 cts environ.

Poids brut: 7,8 g.

TDD: 51,5 (anneau ressort, sinon, 53,5).

*Voir la reproduction.* 1 200/1 800 €



**61. CHRONOGRAPHE** de gousset en or jaune 750 mm (18K), cadran émaillé blanc (cheveu), chiffres arabes pour les heures et les minutes peints en noir, index chemin de fer et millimétriques pour les minutes, mouvement mécanique à sonnerie des heures et minutes rappel par poussoir, chronographe par poussoir unique, échappement à ancre, boîte suisse.

Poids brut: 112,8 g. *Voir la reproduction.* 2000/3000 €

**62. MONTRE** de gousset en or jaune 750 mm (18K), cadran émaillé blanc, chiffres peints en noir, romains pour les heures, arabes pour les minutes, aiguilles bréguet (une détachée), petite trotteuse à six heures, index chemin de fer, mouvement mécanique, échappement à ancre, goupille de la cuvette cassée. Dos guilloché et ciselé d'un blason monogrammé F. S. dans des décors de feuillages. Remontage à clef non fournie.

Poids brut: 55,6 g. *Voir la reproduction.* 400/600 €

**63. LOT** comprenant deux MONTRES de gousset en or jaune 750 mm (18K), l'une LONGINES, cadran émaillé blanc, aiguilles bréguet, chiffres arabes noirs pour les heures rouges pour les minutes, index bâton, petite trotteuse à six heures, dos ciselé, échappement à ancre, remontoir dans la bélière, pesant brut avec le verre plastique 65,7 g brut, l'autre sans la bélière, de type savonnette, la cuvette capot guillochée, cadran (détaché, manquent les aiguilles), dos ciselé et la cuvette intérieure en or jaune 750 mm (18K), mouvement mécanique, échappement à ancre, pesant 111,9 g brut.

Poids brut total: 177,6 g. *Voir la reproduction.* 800/1500 €

**64. MOVADO, vers 1935**

**MONTRE** de smoking en or jaune 750 mm (18K), cadran de deux tons blanc et crème, sections séparées par des cerclages appliqués, chiffres arabes en or, index chemin de fer, aiguilles bâtons, petite trotteuse à six heures sur fond guilloché, boîte suisse, mouvement mécanique, échappement à ancre, signé Movado factories.

On y joint une chaîne d'attache en or jaune.

Poids brut: 53,1 g. *Voir la reproduction.* 400/600 €

**65. MONTRE** de poche en or jaune 750 mm (18K), cadran émaillé blanc, chiffres romains noirs pour les heures, arabes pour les minutes, index chemin de fer, aiguille Louis XV (manque), dos orné d'un motif ciselé et émaillé noir, cuvette en or, mouvement mécanique, échappement à cylindre.

Poids brut: 29,3 g. *Voir la reproduction.* 150/200 €

**66. MOVADO.**

**MONTRE** bracelet d'homme, boîtier en or jaune 750 mm (18K) français, cadran à fond gris clair (piqûres), index points d'or et chiffres arabes alternés pour les heures, aiguilles lance, grande trotteuse centrale, index règle et chiffres arabes noirs pour les minutes, signé Movado Fab suisse, lunette et anses soudées à godrons, fond clippé, mouvement mécanique signé Movado factories, échappement à ancre.

Poids brut: 44,9 g. *Voir la reproduction.* 300/400 €



**67. COLLIER** de deux rangs de 115 perles fines d'eau de mer en chute, fermoir en platine 900 mm et or gris 750 mm (18K) à gradins sertis de diamants de taille baguette et de taille huit-huit. Chaîne de sécurité. Perles de 6,5 à 2,7 mm.

Poids brut: 8,7 g.

Rapport d'analyse du Laboratoire Français de Gemmologie n°347815 du 17 juillet 2018 indiquant perles fines d'eau de mer, 8,66 g, couleur blanc crème, dimensions 2.7 – 6.5 mm env.

Copie du certificat page 127. *Voir la reproduction.* 5 000 / 6 000 €

**68. BROCHE** plaque en or gris 750 mm (18K) ajourée, sertie de diamants de taille ancienne taillés en rose.

Travail moderne.

Poids du diamant central (TA): 0,50 ct environ.

Poids brut: 13,5 g.

Longueur: 6,5 cm. *Voir la reproduction.* 1 000 / 1 500 €

**69. Harry WINSTON.**

**BELLE BAGUE** rivière en platine ornée d'un diamant de taille ovale D, VS2, pesant 1,72 ct entre deux diamants de forme poire. Signée dans le corps de la bague, poinçon D.L.

Poids total des diamants poire: 0,95 ct environ.

Poids brut: 5,4 g.

TDD: 53.

Pré-examen LFG n° 347822 du 18 juillet 2018: diamant de taille brillant, pesant 1,72 ct, couleur D, pureté VS2, pas de fluorescence.

Copie du certificat page 127. *Voir la reproduction.* 5 000 / 6 000 €

**70. Philippe RULLIÈRE (joaillier-créateur).**

**BAGUE** en or gris 750 mm (18K) sertie d'un beau saphir légèrement ovale pesant environ 1,60 ct.

Poids brut: 6,3 g.

TDD: 53,5. *Voir la reproduction.* 600 / 800 €

**71. Petite BROCHE** plaque en or gris 750 mm (18K) et platine ornée de motifs croisés entièrement sertis de diamants taillés en rose, un petit saphir rond au centre de l'objet.

Travail français, probablement provincial.

Poids brut: 8,8 g.

Longueur: 4,5 cm. *Voir la reproduction.* 200 / 300 €

**72. Philippe RULLIÈRE (joaillier-créateur).**

**BAGUE** mouvementée en or gris 750 mm (18K) en partie pavée de diamants brillantés mais aussi sertie d'un diamant de taille navette de couleur jaune vif en serti clos.

Poids du diamant de taille navette: 1,43 ct.

Poids brut: 9,1 g.

TDD: 52,5.

10,07 x 5,84 x 4 mm.

Rapport d'analyse LFG, n°347823 du 18 juillet 2018: couleur «Fancy» jaune vif sans trace de traitement, SI2, fluo moyenne.

Copie du certificat page 127. *Voir la reproduction.* 2 500 / 3 500 €

**73. Pasquale BRUNI.**

**PENDENTIF** en or gris 750 mm (18K) en forme de croix reperlée de motifs de cœurs et sertie d'une ligne de saphirs calibrés entourée d'une ligne de diamants brillantés.

Poids brut: 11,4 g. *Voir la reproduction.*

800 / 1 200 €



**74. BAGUE** jonc en or jaune 750 mm (18K) ornée de lignes de diamants brillantés et sertie d'un rubis pesant environ 1,15 ct.

Poids brut: 11,5 g.

TDD: 52. *Voir la reproduction.*

1 200 / 1 500 €

**75. BAGUE** en or jaune 750 mm (18K) ornée d'un rubis épaulé de deux diamants baguette sertis clos dans un entourage rayonnant de diamants brillantés.

Poids total des diamants brillantés: 0,6 ct environ.

Poids total des diamants baguette: 0,30 ct environ.

Poids brut: 6,7 g.

TDD: 53. *Voir la reproduction.*

1 200 / 1 800 €

**76. BRACELET** en métal doré composé d'une ligne ornée de pierres rouges et blanches imitation.

Travail moderne.

Poids brut: 9,8 g.

Longueur: 18,8 cm. *Voir la reproduction.*

30 / 40 €

**77. BAGUE** marquise en or jaune 750 mm (18K) sertie de diamants de tailles différentes et de rubis.

Poids brut: 6,9 g. *Voir la reproduction.*

800 / 1 200 €

**78. BAGUE** en or jaune 750 mm (18K) ornée d'un rubis desserti et pesé (2,76 cts, Myan Mar, chauffé) dans un entourage de diamants de taille moderne.

Poids total des diamants: 0,85 ct.

Poids brut: 6,7 g.

TDD: 53,5.

Rapport gemmologique Gem Paris du 20 septembre 2018 précisant avis d'origine géographique, Myanmar, Birmanie et en commentaire des modifications thermiques observées (R2-2).

Copie du certificat page 128. *Voir la reproduction.*

2 000 / 3 000 €

**79. BAGUE** en or jaune 750 mm (18K) présentant un plateau ovale sertie d'un diamant demi-taille pesant environ 0,90 ct, dans un double entourage de rubis calibrés et de diamants brillantés.

Poids brut: 4,4 g.

TDD: 55. *Voir la reproduction.*

1 500 / 2 000 €

**80. Pasquale BRUNI.**

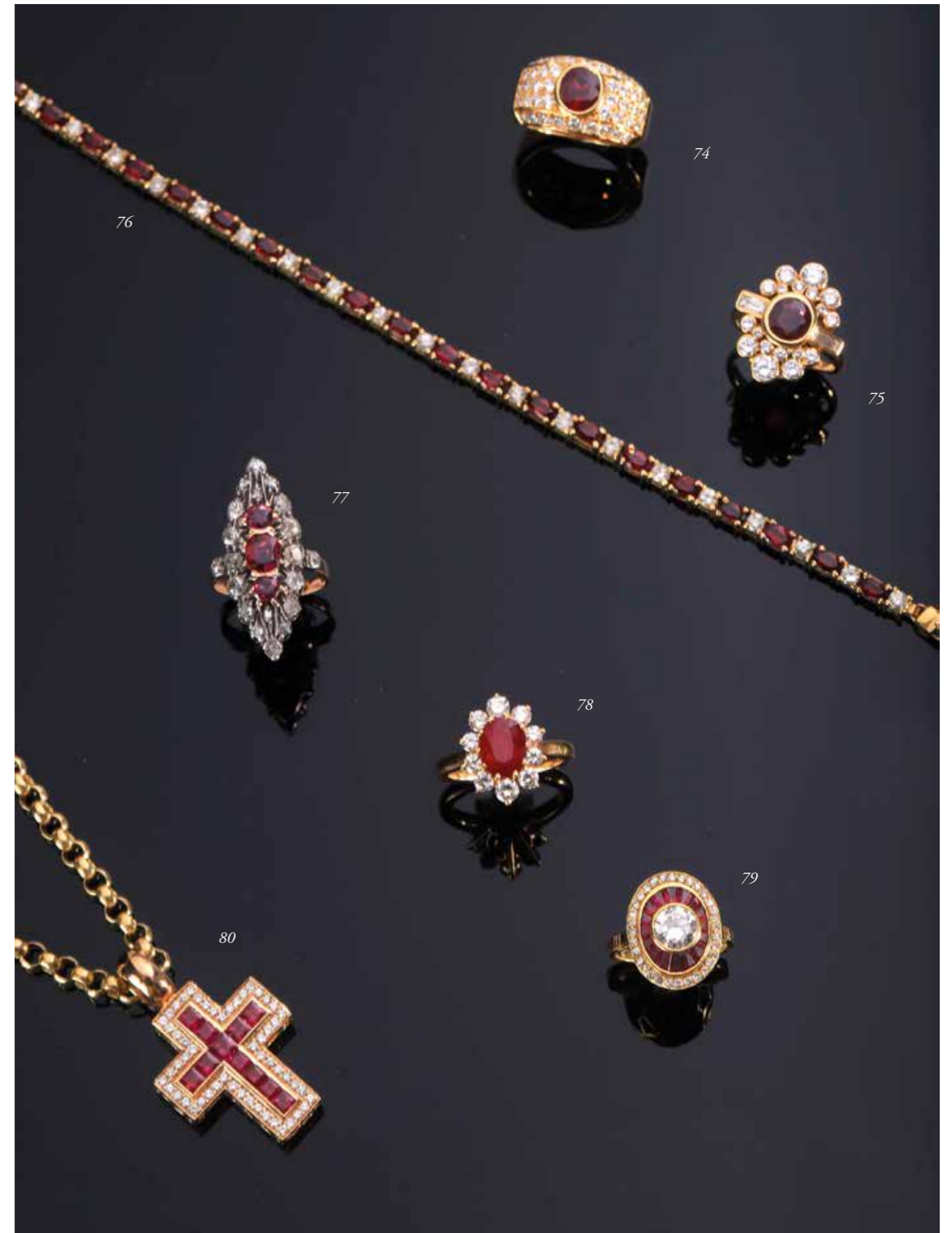
**PENDENTIF** croix en or rose 750 mm (18K) creuse repercée de motifs de cœurs et d'étoiles sertie de deux lignes de rubis calibrés de taille princesse entourées d'une ligne de diamants brillantés. Chaîne en or jaune 750 mm (18K) à maillons forçat ronds, un cabochon de tourmaline sur paillon serti sur le poussoir du mousqueton.

Poids total des rubis: 2,50 cts environ.

Poids brut: 26,3 g.

Longueur de la chaîne: 42 cm. *Voir la reproduction.*

1 500 / 2 000 €



**81. BAGUE** ornée d'une importante émeraude pesant environ 15 à 16 cts, sur un épaulement de trois diamants brillantés, monture en or jaune 750 mm (18K) Anneau ressort.

Travail français, vers 1980-1990.

Poids brut: 12,3 g.

Dimensions de l'émeraude: 17,1 x 14,5 x 9,4, environ 15 à 16 cts.

Rapport gemmologique n°20211976036 GEM PARIS du 26 octobre 2021 précisant avis d'origine géographique, Colombie, et en commentaire une modification par imprégnation modérée d'une substance incolore (E3-2).

Copie du certificat page 128. *Voir la reproduction.* 15 000/20 000 €

**82. Pasquale BRUNI.**

**PENDENTIF** en or jaune 750 mm (18K) en forme de croix sertie d'émeraudes calibrées de taille princesse et d'une ligne de diamants brillantés. Chaîne en or jaune 750 mm (18K) à maillons ronds et fermoir menotte ornée d'un cabochon de rubis.

Poids brut: 26,7 g. *Voir la reproduction.*

1 500/2 000 €

**83. PENDENTIF** ouvrant en or jaune 750 mm (18K), la face et la bélière entièrement serties de diamants brillantés et d'émeraudes rondes en rosace.

Travail français moderne.

Poids brut: 9,3 g.

H.: 3 cm. *Voir la reproduction.*

200/300 €

**84. PENDENTIF** en or jaune 750 mm (18K) ornée d'une émeraude de forme poire (15,2 x 10,2 x 6,6 mm) surmontée d'un diamant de taille brillant monté en serti clos.

Poids de l'émeraude: environ 5,5 cts.

Dimensions du certificat: 15,2 x 10,2 x 6,6 mm.

Poids du diamant: environ 0,25 ct.

Poids brut: 4,3 g.

Hauteur totale: 3 cm.

Rapport gemmologique Gem Paris précisant origine Brésil, huilage n'affectant pas sensiblement l'aspect de la pierre (E3-2).

Certificat GEM PARIS du 20 septembre 2018 n° 20181973987-1.

Copie du certificat page 128. *Voir la reproduction.* 3 000/4 000 €



**85. BRACELET** en or jaune 750 mm (18K) à maillons rectangulaires arrondis, alternativement sertis de diamants brillantés ou seulement polis, tous les liens pavés de diamants brillantés.

Travail français.

Poids brut: 29,4 g.

Longueur: 18,8 cm. *Voir la reproduction.*

700/900 €

**86. Petit BRACELET** en or jaune 750 mm (18K) à maille gourmette entièrement sertie de diamants brillantés.

Travail français vers 1980.

Poids brut: 15,3 g. *Voir la reproduction.*

800/1 200 €

**87. COLLIER** en or 750 mm (18K) à maille marine plate en chute, une section sertie de petits diamants brillantés.

Travail français des années 1980.

Poids brut: 71,9 g. *Voir la reproduction.*

2 800/3 500 €

**88. BAGUE** chevalière ornée en or 750 mm (18K) d'un diamant de taille émeraude pesant 1,14 ct F, VVS1, fluorescence nulle sertie griffes dans un entourage de saphirs calibrés sur un corps jonc sertie de diamants brillantés soutenant une ligne de diamants de taille baguette croissant.

Poids brut: 8,9 g.

Dimensions du diamant: 6,81 × 5,39 × 3,45 mm.

TDD: 52,5. *Voir la reproduction.*

4 000/5 000 €

**89. BAGUE** en or jaune 750 mm (18K) ornée d'un diamant rond pesant environ 0,85 ct dans un entourage de diamants brillantés épaulant deux pavages de petits diamants brillantés.

Poids total des diamants brillantés de l'entourage: 1,40 ct environ.

Poids brut: 5 g.

TDD: 52. *Voir la reproduction.*

1 200/1 800 €

**90. PENDENTIF** en or jaune 750 mm (18K) orné de deux diamants principaux, l'un de taille princesse pesant 2,03 cts, l'autre de taille brillant, pesant 2,02 cts.

Poids brut: 11 g.

Pré-examen LFG pour les deux:

- N° BD018725/1 du 18/07/18: diamant de taille princesse, 2,03 cts, couleur F, pureté VS1, fluo faible, 7,16 × 7,03 × 5,04 mm.

- N° BD018725/2 du 18/07/18: diamant de taille brillant, 2,02 cts, couleur G, pureté SI2, fluo faible, 8,21 × 8,18 × 4,93 mm, zones de croissance. *Voir la reproduction.*

12 000/15 000 €

**91. PENDENTIF** circulaire en or jaune 750 mm (18K) de fabrication moderne à partir d'éléments anciens. Il est orné de diamants de taille ancienne, mais aussi de taille moderne. Peut se porter en broche.

Poids brut: 11,9 g.

Poids total des diamants: environ 3,20 cts.

*Voir la reproduction.*

1 000/1 200 €

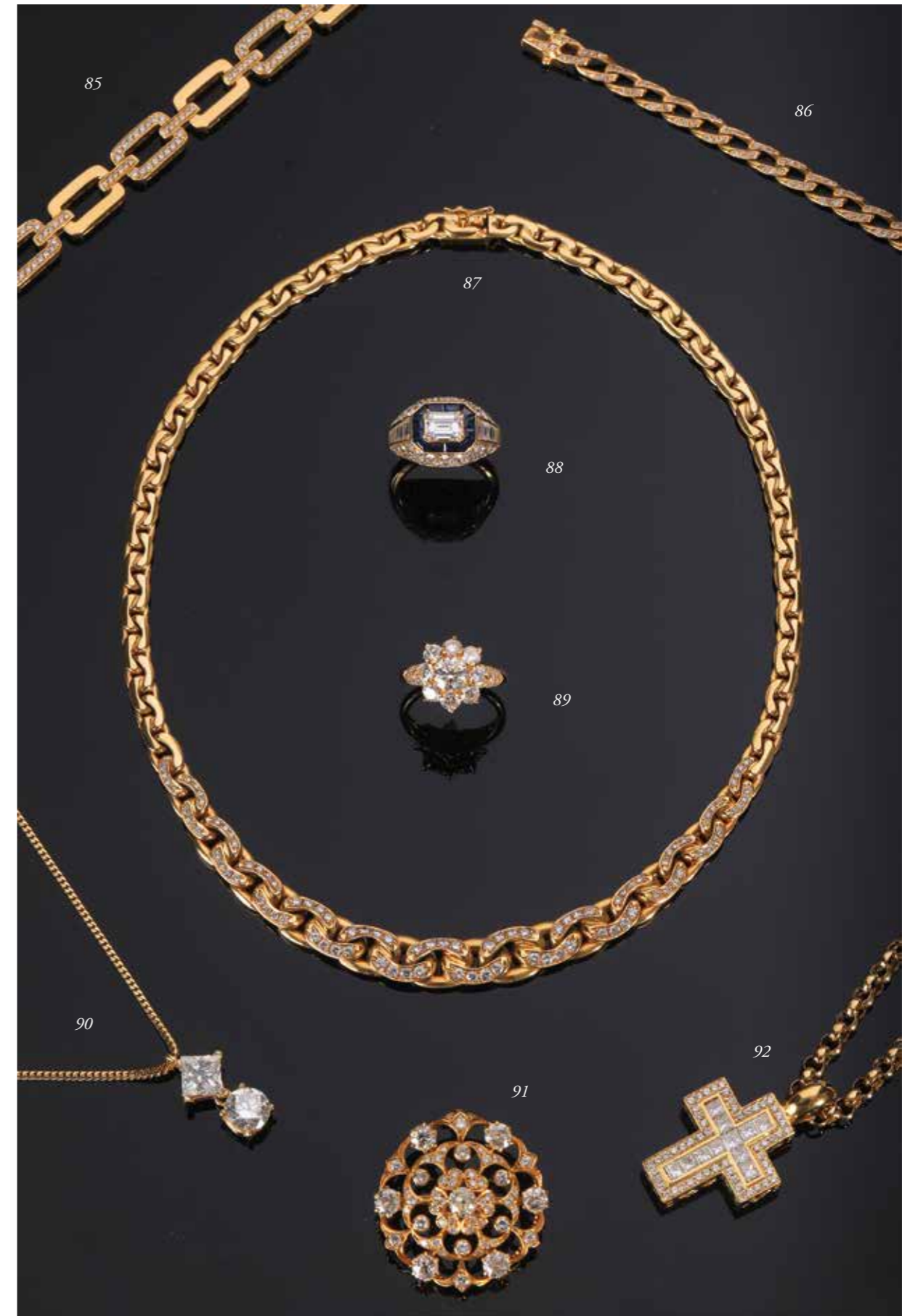
**92. Pasquale BRUNI.**

**PENDENTIF** en forme de croix cage en or jaune 750 mm (18K), repérée de motifs de cœurs et étoiles sertie d'une ligne croisée de diamants de taille princesse et d'une ligne de diamants brillantés. Chaîne à maillons ronds. Fermoir godron.

Poids total des diamants princesse: 2,20 cts environ.

Poids brut: 28,7 g. *Voir la reproduction.*

1 800/2 500 €





**93. CARTIER, années 1970.**

**BRACELET** en or 750 mm (18K) à mailles mécaniques, fermoir à système trèfle secret.

Signé et numéroté 124394.

Poids: 30,20 g.

Longueur: 19 cm. *Voir la reproduction.*

1 000 / 1 500 €

**94. Georges LENFANT, vers 1960**

**BRACELET-GOURMETTE** à effets en or jaune 750 mm (18K).

Poids: 77,8 g. *Voir la reproduction.*

1 500 / 2 000 €

**95. VAN CLEEF & ARPELS.**

**MODÈLE CHINON, 1973.**

**BRACELET** rigide ouvrant en or jaune 750 mm (18K) et platine, à motifs de godrons et d'effets de froissage, trois sections en platine entièrement serties de diamants brillantés ponctuant les motifs. Fermoir cliquet, sécurité sous le cliquet (numéroté 3).

Signé VCA, numéroté 24710.

Poids brut: 36,9 g.

TDP: 18,5 cm. *Voir la reproduction.*

3 000 / 4 000 €

**96. VAN CLEEF & ARPELS.**

**MODÈLE CHINON, 1973.**

**BRACELET** rigide ouvrant en or jaune 750 mm (18K) et platine, à motifs de godrons et d'effets de froissages, trois sections en platine entièrement serties de diamants brillantés, dont une masquant le fermoir invisible, le poussoir serti d'un petit diamant de taille moderne. Fermoir sécurisé (numéroté 2).

Signé VCA, numéroté 24708.

Poids brut: 42,1 g.

TDP: 18,5 cm. *Voir la reproduction.*

3 500 / 4 500 €

**97. Mario BUCCELLATI (1891-1965).**

**Paire de PENDANTS D'OREILLES** en or jaune 750 mm (18K) en forme de feuilles d'érable affrontées et articulées, l'une plus importante centrée d'un saphir gravé (petit choc à l'un). Travail et patine de l'or au plus proche du réalisme.

Signées.

Système pour oreilles percées.

Poids brut: 17,9 g.

Hauteur: 5 cm. *Voir la reproduction.*

3 500 / 4 500 €

**98. HERMÈS, Paris, vers 1965.**

**BRACELET** en or 750 mm (18K) à maille passementerie grainée, celui du centre entièrement serti de diamants brillantés.

Signé Hermès Paris, n° 67035.

Poids brut: 66,8 g.

Longueur: 18,8 cm. *Voir la reproduction.*

1 800 / 2 500 €



**99. TIFFANY & Co – JEAN SCHLUMBERGER.**

«**Bird on a rock**». Vers 1960.

**BROCHE** en or 750 mm (18K) et platine 900 mm, citrine, diamants et rubis, dessinée par Jean Schlumberger pour Tiffany & Co (1956). Elle représente un oiseau entièrement serti de diamants brillantés (environ 2,75 cts) , posé sur une citrine sertie griffes (env. 50 cts) qui lui sert de rocher.

Signée de la maison et du dessinateur.

Dans son écrin.

Poids brut: 37,3 g.

H. : 5,9 cm. *Voir la reproduction.*

12000/15000€



**100. BAGUE** jonc en or jaune 750 mm (18K) sertie de lignes de diamants brillantés surmontées d'un diamant ovale (deux givres importants sur les bords, 2h et 8h) pesant environ 2 ct.

Poids brut: 12 g.

TDD: 52.

Couleur présumée: E. *Voir la reproduction.*

2 500 / 3 500 €

**101. PENDENTIF** en or jaune 750 mm (18K) en forme de motif ailé entièrement sertie de diamants navette et brillantés, un diamant de taille moderne plus important au centre (environ 0,97 ct au calibre).

Poids brut: 8 g. *Voir la reproduction.*

1 200 / 1 500 €

**102. BAGUE** en or jaune 750 mm (18K) ornée d'un diamant de taille ovale pesant environ 1,15 ct entre deux lignes de diamants brillantés en chute et une ligne de diamants baguette centrale en chute.

Poids brut: 6,7 g. *Voir la reproduction.*

2 000 / 3 000 €

**103. BAGUE** rivière en or jaune 750 mm (18K) sertie d'un diamant central d'environ 0,50 ct sur un épaulement de diamants brillantés en sertie rail.

Poids brut: 4,1 g.

TDD: 55. *Voir la reproduction.*

500 / 800 €





104

**104. VAN CLEEF & ARPELS, années 1950.**

Elégante **MONTRE CEINTURE** de dame en or rose 750 mm (18K) à bracelet souple (largeur 8,5 mm), le motif central bordé d'une ligne de diamants brillants sertis griffes pour découvrir, avec l'ongle, le cadran carré à fond or de la montre, chiffres romains, mouvement mécanique Blancpain-Rayville R59, boîtier signé. Bracelet numéroté 104144, fermoir à goupille et sécurité d'origine doublé d'un huit. Longueur approx.: 18 cm. Poids brut: 41 g. *Voir les reproductions.* 2000/3000€



104



105

**105. PATEK PHILIPPE Genève**

**Ellipse Jumbo**

**MONTRE BRACELET** d'homme en or gris 750 mm (18K). Boîtier ovale. Cadran à fond bleu gris, signé, index bâtons argentés appliqués pour les heures. Porte l'inscription «Trucchi», horloger napolitain. Mouvement mécanique à remontage manuel, signé et numéroté 1150450. Fond du boîtier signé et numéroté 2681141 3548. Inscription gravée sur l'arrière du boîtier: «1-12- 1956 NAPOLI 24-10-1970».

Bracelet ruban à maille milanaise en or gris (750) amati, fermoir à clapet, non signé.

Vers 1970.

Poids brut: 68,1 g.

Long. bracelet: 17 cm.

Rayures d'usage.

Avec écrin de la maison. *Voir les reproductions.*

6000/8000€



105

**106. CARTIER, années 1970.**

**DEMI-PARURE** en or 750 mm (18K) composée d'un tour de cou à maille mécanique articulée et d'un bracelet au modèle.

Signés et numérotés respectivement 205490 et 205491.

Poids: 84,7 g.

Longueur du collier: 51 cm; longueur du bracelet: 20 cm.

*Voir la reproduction.*

2 500 / 3 500 €

**107. COLLIER** en or 750 mm (18K) de deux tons, à maillons gourmette creux, orné d'un motif entièrement serti de diamants brillantés entre deux godrons, l'un plus important monté en serti clos au centre.

Poids du diamant principal: 0,48 ct environ.

Poids brut: 49,4 g.

Longueur: 43 cm. *Voir la reproduction.*

1 500 / 2 500 €

**108. VAN CLEEF & ARPELS.**

**MONTRE** de dame en or 750 mm (18K), cadran carré, lunette pavée d'un double rang de diamants brillantés, cadran à fond nacre, index diamants, bracelet en or, double boucle déployante, mouvement à quartz.

Signée et numérotée 131964, 109350, GG1HS2179VG B2.

Poids brut: 52 g. *Voir la reproduction.*

4 000 / 5 000 €

**109. HERMÈS, Paris.**

**COLLIER** en or jaune 750 mm (18K) à mailles marines, certaines pavées de diamants brillantés, le motif central sphérique entièrement serti de diamants brillantés.

Signé et numéroté 69427.

Poids brut: 52,2 g.

Longueur: 39 cm. *Voir la reproduction.*

2 000 / 3 000 €



**110. LOT** de deux **COLLIERS** en or 750 mm (18K), l'un avec des perles de culture pesant brut 8,2 g, l'autre pesant NET 3,2 g.  
Poids brut: 11,4 g. *Voir la reproduction.* 200/300 €

**111. Petit BRACELET** en or 750 mm (18K) en or de deux tons à motifs de croisillons sertis illusion entrecoupés de perles de culture.  
Poids brut: 12,5 g.  
Longueur: 18,5 cm. *Voir la reproduction.* 200/250 €

**112. Philippe RULLIÈRE (joaillier-créateur).**  
**BAGUE** jonc en or de deux tons 750 mm (18K) partiellement sertie de diamants brillantés surmontés d'un chaton à quatre griffes retenant un saphir orange pesant environ 1,10 ct.  
Poids brut: 8,4 g.  
TDD: 53. *Voir la reproduction.* 400/600 €

**113. PENDENTIF** en or 750 mm (18K) et une chaîne.  
Poids brut (verre): 18,6 g. *Voir la reproduction.* 260/320 €

**114. BAGUE** chevalière de dame en or jaune 750 mm (18K)  
Monogrammée.  
Poids: 2,7 g.  
TDD: 48. *Voir la reproduction.* 40/60 €

**115. LOT** de pièces de monnaie en or 900 mm comprenant:  
– une 10 frs Napoléon III 1858 A.  
– deux 20 Frs Napoléon III 1854 A et 1859 A.  
– deux coqs de 20 frs. 1909 et 1911.  
Poids total NET: 28,8 g. *Voir la reproduction.* 800/1000 €

**116. BRACELET** en or jaune 750 mm (18K) à maille filigranée.  
Poids 8,4 g. *Voir la reproduction.* 160/220 €

**117. Pasquale BRUNI.**  
**CHAÎNE** en or jaune 750 mm (18K) à maillons ronds. Fermoir godron.  
Poids: 13,2 g. *Voir la reproduction.* 300/400 €





118

**118. Charles-Louis WAGNER (1799-1841) & Frédéric-Jules RUDOLPHI (1808-1867), vers 1840.**

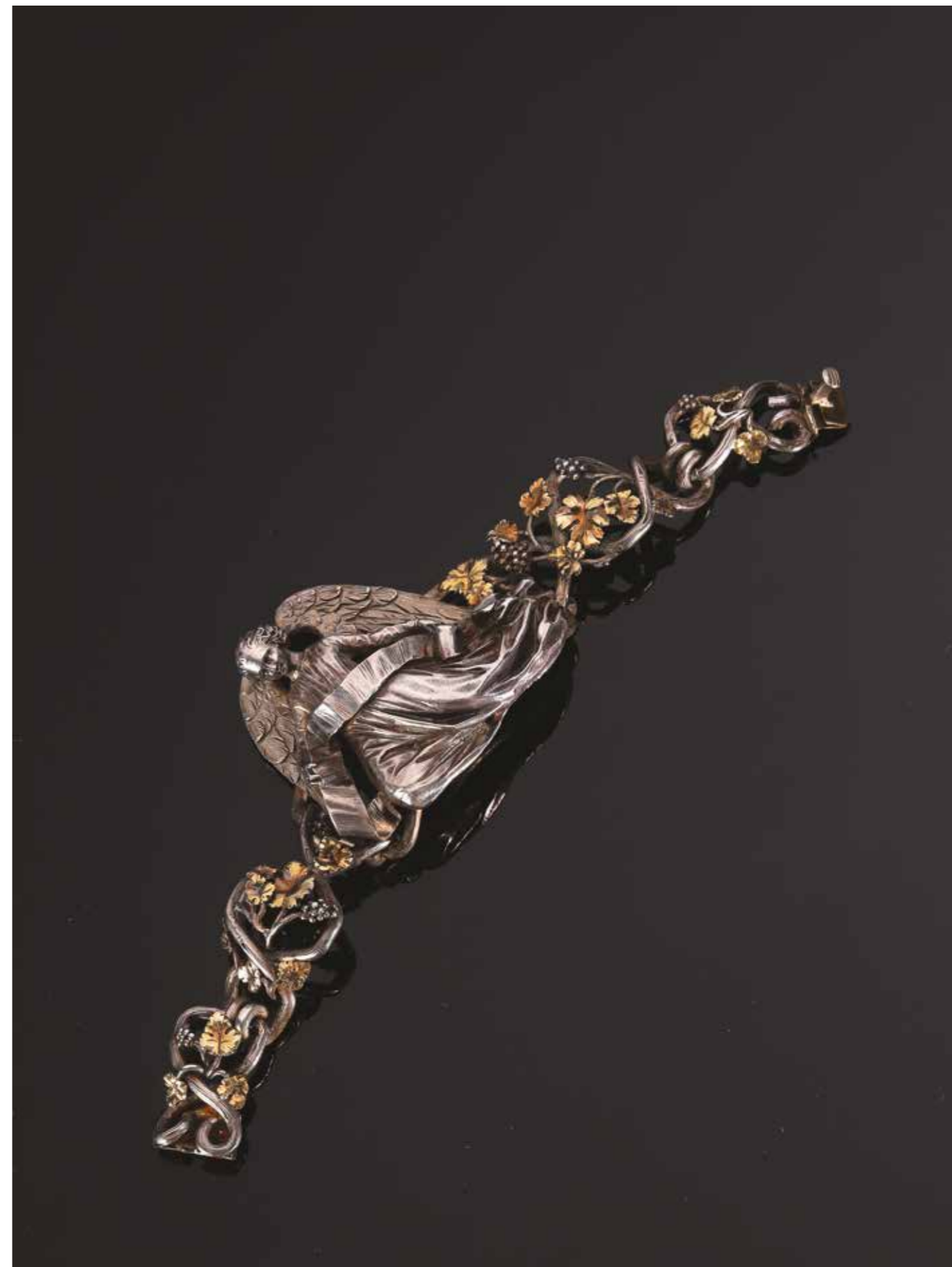
**BRACELET** néo-gothique en argent et vermeil 925 mm, composé d'un motif central gravé toutes faces, représentant un ange à genoux déroulant un message sur parchemin. Le tour de poignet articulé se compose d'une vigne complète avec ses ceps, ses sarments et ses grappes. Fermoir cliquet.

Poids brut: 93,3 g.

Provenance: Galerie FAERBER, Genève.

*Voir les reproductions.*

2000/3000 €



118



**118 bis. BAGUE** de forme marquise décalée ornée d'un décor de deux poissons entremêlés. Monture en or jaune 750 mm (18 K). Poids brut : 4,6 g. TDD : 48. **80/120 €**

**119. BAGUE** à l'antique en métal doré, sertie d'une intaille sur coraline représentant un personnage genre turc. Corps ciselé et orné d'une frise alphabétique. TDD : 58. *Voir la reproduction.* **20/40 €**

**120. BAGUE** chevalière en or 750 mm (18K) probablement d'époque romaine ornée d'une intaille au chasseur en serti clos. Poids total : 5,2 g. Chocs, petit manque à la ceinture du serti et accidents. *Voir la reproduction.* **1 200/1 500 €**

**121. BAGUE** érotique quoique de petit doigt, en or jaune 750 mm (18K), sculptée de scènes explicites. Vers 1900. Procédé par moulage. Poids net : 12,9 g. *Voir la reproduction.* **200/300 €**

**122. Délicate BAGUE** marguerite en or jaune 750 mm (18K) et platine 900 mm ornée d'un scarabée en lapis-lazuli dans un entourage de diamants de taille ancienne sur un corps à motifs de fleurs appliqués. Vers 1900. Poids brut : 6,5 g. TDD : 54. *Voir la reproduction.* **400/600 €**

**123. BAGUE** à l'antique en or jaune 750 mm (18K) ornée d'un scarabée en jaspe sanguin. Travail français d'époque Charles X. Poids brut : 5 g. *Voir la reproduction.* **200/300 €**

**123 bis. BAGUE** en or jaune 750 mm (18 K) ornée d'une améthyste de taille coussin pesant environ 8 cts. Travail français d'époque Charles X. Poids brut : 6,6 g. TDD : 55. **200/300 €**



**124. Petit BRACELET** avec une breloque plus qu'hier et moins que demain, en or 750 mm (18K).  
Poids NET: 31,4 g. *Voir la reproduction.* 800/1 200 €

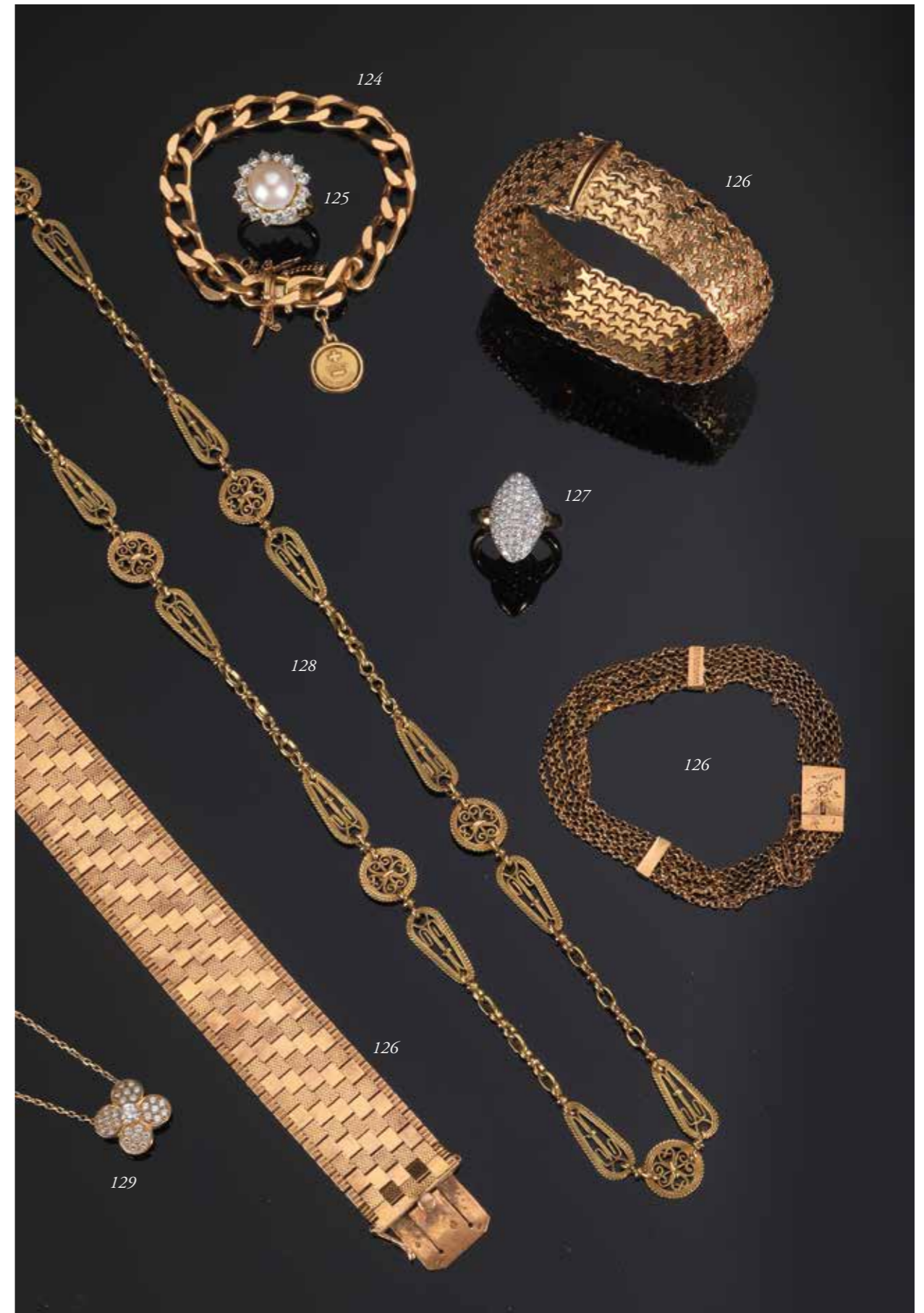
**125. BAGUE** en or jaune 750 mm (18K) ornée d'une perle de culture dans un entourage de diamants brillantés.  
Poids total des diamants: 1,10 ct environ.  
Poids brut: 6,9 g.  
TDD: 50. *Voir la reproduction.* 400/600 €

**126. Trois BRACELETS** en or jaune 750 mm (18K):  
– un bombé plat à maille étoilée.  
Poids net: 51 g.  
– un à maille plates articulées carrées.  
Poids net: 65,8 g.  
– un six rangs de chaînettes réunies par des ponts.  
Poids net: 13,3 g.  
Soit un total NET de 130,1 g. *Voir la reproduction.* 3 000/4 000 €

**127. Philippe RULLIÈRE (joaillier-créateur).**  
**BAGUE** navette en or 750 mm (18K) de deux tons, le panier (fait main) arrondi entièrement serti de diamants brillantés en mise à jour nid d'abeille.  
Poids brut: 8,3 g.  
TDD: 52,5. *Voir la reproduction.* 400/600 €

**128. SAUTOIR** en or 750 mm (18K) à maille filigranée, travail français du XIX<sup>e</sup> siècle.  
Poids: 68,5 g.  
Longueur 146 cm. *Voir la reproduction.* 1 600/2 200 €

**129. VAN CLEEF & ARPELS, années 2000.**  
**Modèle Alhambra.**  
**PENDENTIF** en or jaune 750 mm (18K) supportant un motif de trèfle à quatre feuilles entièrement pavé de diamants brillantés et centré d'un diamant plus important pesant environ 0,30 ct.  
Signé et numéroté CF 2598.  
Poids brut: 5,8 g. *Voir la reproduction.* 600/800 €



**Ensemble de bijoux exécutés par Henry Périchon (1910-1970).**

Tous les amateurs de bijoux savent les difficultés d'approvisionnement en marchandises, en métaux et alliages de qualité, en pureté des fontes, même pour les grandes maisons de la place Vendôme, durant cette période de l'après-guerre, qui couvre pratiquement une dizaine d'années après 1945; on ne retrouva d'ailleurs jamais depuis ce précieux triangle d'or des années 1920 à 1940 qui comprenait à la fois les plus grands créateurs-dessinateurs, architectes, céramistes, couturiers etc... Les plus belles pierres et les meilleurs ouvriers dans le domaine de la joaillerie. C'est dans ce contexte d'après-guerre qu'Henry Périchon, fils de joaillier et joaillier lui-même, fit le choix d'une voie alternative: les bijoux de théâtre ou de cinéma. Les plus célèbres vedettes du grand écran et des planches de la Comédie Française ou même des décors d'Hollywood portèrent fièrement les créations atypiques et inclassables de cet artiste qui, dans la veine de Line Vautrin, utilisa des inventions de l'industrie chimique et des métaux non précieux, pour parer les plus belles poitrines, des matériaux tels le rhodoïd, aussi translucide que le verre mais non tranchant, des métaux divers, dorés ou non, des pierres du Rhin etc... Installé à Lyon, Henry donna à la curiosité du monde une production intense durant un bon quart de siècle. Quelques galeristes ont exposé et rendu hommage à ses créations, notamment à Bruxelles en 2002.

**130. HENRY (Henry Périchon, dit 1910-1970).**

**BRACELET** à maillons gourmette traité avec violence en laiton doré (usure), fermoir à cliquet. Non signé. *Voir la reproduction.* 20/40 €

**131. HENRY (Henry Périchon, dit 1910-1970).**

**PENDENTIF** en laiton doré d'inspiration indienne serti à paillons de pierres rouges imitation cabochon ou taillées, en forme de tête de flèche. Signé. *Voir la reproduction.* 40/60 €

**132. HENRY (Henry Périchon, dit 1910-1970).**

**PENDENTIF** d'inspiration médiévale de forme ovale, composé d'un motif orné d'une pierre fantaisie bicolore dans un entourage de pierres vertes et bleu ciel sur paillons, monture à bord perlé en métal cuivré et bélière. Signé. Hauteur: 7 cm. *Voir la reproduction.* 30/60 €

**133. HENRY (Henry Périchon, dit 1910-1970).**

**GRAND SAUTOIR** à trois rangs dont deux vierges et un largement orné de boules à effet miroir et de motifs en talosel serti de pierres imitation à paillons ainsi que de boules de jais facettées. Fermoir en métal doré serti de strass (manque). Non signé. 100/200 €

**134. HENRY (Henry Périchon, dit 1910-1970).**

**MODELE EXCLUSIF SAUTOIR** en métal d'inspiration indienne, composé d'une chaîne parsemée d'éléments colorés et de liens de talosel et rhodoïd ornés de pierres imitation, terminée par un motif carré en talosel serti à paillons de pierres de couleur imitation, soutenant un motif piriforme richement décoré en talosel et agrémenté de quatre importantes pampilles en rhodoïd sur paillons et talosel. Signé et marqué modèle exclusif. *Voir la reproduction.* 200/300 €



**135. HENRY (Henry Périchon, dit 1910-1970).**

**MODELE EXCLUSIF. Grand SAUTOIR** spectaculaire d'inspiration ethnique composé d'une chaîne parsemée d'éléments divers en talosel ou pierres de couleur imitation et terminée par un motif circulaire richement décoré, retenant un large motif richement orné de pierres rouges montées sur paillons et de bandes de rhodoïd miroitant, le tout agrémenté de onze pampilles (manque une). Signé et marqué modèle exclusif. Hauteur totale: 51 cm.

*Voir la reproduction.*

300 / 500 €

**136. HENRY (Henry Périchon, dit 1910-1970).**

**PENDENTIF** d'inspiration Renaissance composé d'un motif en croix orné de pierres vertes imitation en cabochon ou taillées, toutes montées à paillon, soutenant une pampille à cloche massive au modèle et grosse perle fantaisie. Signé. Hauteur: 9 cm. Peut se porter en broche.

*Voir la reproduction.*

50 / 80 €

**137. HENRY (Henry Périchon, dit 1910-1970).**

**PENDENTIF** d'inspiration mérovingienne en métal blanc, pierres colorées montées à paillons, cabochon de pierres imitant la turquoise, soutenant une boule de pierre violette dans un entourage de chaînette (manques). Peut se porter en broche. Signé Henry au dos. Hauteur: 8 cm. *Voir la reproduction.*

40 / 60 €

**138. HENRY (Henry Périchon, dit 1910-1970).**

**SAUTOIR** composé d'une chaîne ornée de pierres et perles imitation de couleur blanche, verte et orange, intercalées de motifs de talosel et rhodoïd à la manière d'une cristallisation cubique. Non signé.

100 / 150 €

**139. HENRY (Henry Périchon, dit 1910-1970).**

**PENDENTIF-BROCHE** en laiton doré d'inspiration Renaissance, composé d'un motif haut centré d'une pierre rose cabochon imitation dans un double entourage de pierres roses imitation toutes serties à paillons et boules de métal, d'un motif central boules de verre de couleur violette dans une cloche ailes d'abeille au modèle et d'un motif bas fait d'un verre violet poli dans une cloche quadrilobée sertie de pierres roses imitation à paillons et un motif de fleur de lys. Non signé. Hauteur: 10 cm. *Voir la reproduction.*

80 / 120 €

**140. HENRY (Henry Périchon, dit 1910-1970).**

**Ensemble de trois BRACELETS** rigides en laiton doré et métal cuivré d'inspiration médiévale serti à paillons de pierres colorées imitation et appliqué de motifs en relief. Non signés. Diamètres: environ 20 cm.

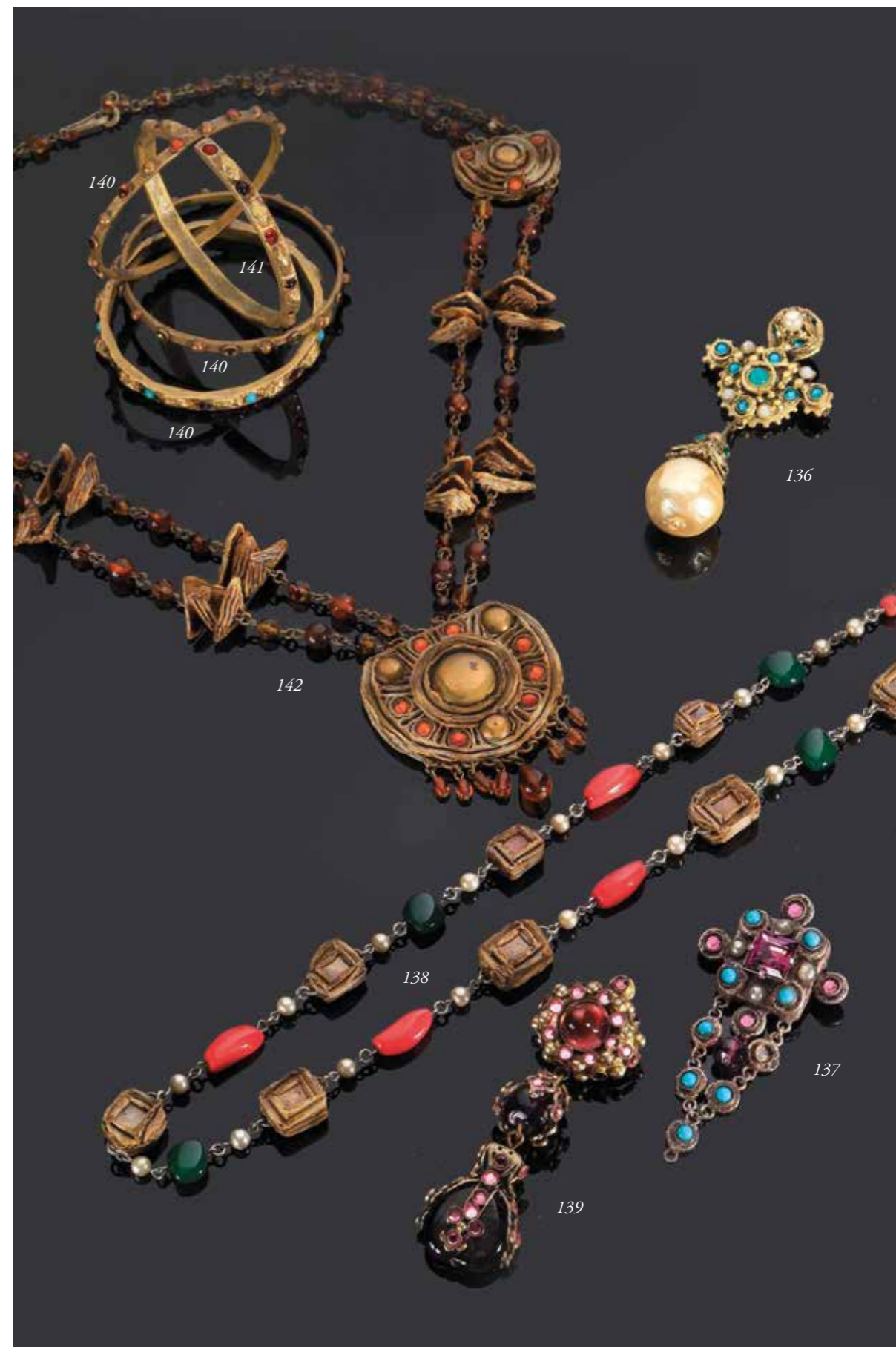
*Voir la reproduction.*

60 / 80 €

**141. HENRY (Henry Périchon, dit 1910-1970).**

**BRACELET** rigide ouvert en laiton, serti de pierres imitation noires cabochon et taillées de couleur rouge à paillons et orné de motifs en volume appliqués. Non signé. *Voir la reproduction.*

30 / 40 €



**142. HENRY (Henry Périchon, dit 1910-1970).**

**MODELE EXCLUSIF. COLLIER** d'inspiration ethnique à chaîne simple, double puis quadruple, ornée(s) de boules fantaisie de couleur ambre et de motifs demi-lune sertis de pierres imitation à paillons et bruts intercalés, soutenant un plus grand motif au modèle des demi-lunes. Il se termine par de petites pampilles en éventail, dont une plus importante au centre. Signé, marqué modèle exclusif.

*Voir la reproduction.*

300 / 500 €

**143. COLLIER** d'inspiration indienne en métal doré composé d'une chaîne soutenant des motifs indiens repercés et ornés de pampilles colorées intercalés de cabochons de pierre noire sertis clos, le central soutenant un motif au modèle. Non signé. Longueur: 43 cm.

*Voir la reproduction.*

20 / 40 €

**144. HENRY (Henry Périchon, dit 1910-1970).**

**Ensemble de trois BAGUES** en métal cuivré ou doré, l'une à tête fantasque, la seconde serpent entre des cabochons de pierre imitant la turquoise (manque), la troisième faite d'une suite d'anneaux. Taille ajustable. La première signée. *Voir la reproduction.*

20 / 40 €

**145. HENRY (Henry Périchon, dit 1910-1970).**

**PENDENTIF-COLLIER** d'inspiration Renaissance, en laiton, pierres colorées et perles imitation, taillées ou en cabochon, toutes montées à paillons, le pendentif terminé par trois pampilles. Peut se porter en broche. Signé Henry au dos.

Longueur totale: 40 cm, longueur de la chaîne: 57 cm, hauteur du pendentif: 12,5 cm. *Voir la reproduction.*

80 / 120 €

**146. HENRY (Henry Périchon, dit 1910-1970).**

**MODELE EXCLUSIF. PENDENTIF** d'inspiration ethnique en métal et talosel, composé de deux motifs ovales à pampilles (manque) ornés de boules de verre coloré et de pierres du rhin miroitantes (usures). Signé et marqué exclusivité. *Voir la reproduction.*

80 / 120 €

**147. HENRY (Henry Périchon, dit 1910-1970).**

**COLLIER** semi rigide en laiton doré d'inspiration barbare, composé d'une chaîne soutenant un demi-tour de cou rigide martelé, à motifs de demi-sphères appliquées, soutenant un motif de demi-sphère au modèle, une plaque au modèle et une pampille piriforme brute. Signé.

*Voir la reproduction.*

120 / 150 €

**148. HENRY (Henry Périchon, dit 1910-1970).**

**Triple SAUTOIR** en métal doré composé de maillons martelés et agencés selon la règle belperronienne de l'incohérence organisée. Non signé. Longueur: 78 cm. *Voir la reproduction.*

50 / 80 €





149



150

**149. Pieter CASTEELS II (Anvers 1650-1701)**

*Un caprice avec un port et les ruines d'un arc de triomphe.*

Toile.

Porte une marque sur le châssis «XC494».

29 x 41,5 cm.

Restaurations anciennes.

Provenance : Vente anonyme, Londres, Christie's, 25 avril 2008, n°70.

Voir la reproduction.

6 500 / 8 000 €

**150. Pieter CASTEELS II (Anvers 1650-1701)**

*Un caprice avec un port animé et un carrosse.*

Toile.

Marque sur le châssis «XC494».

29,5 x 41,5 cm.

Restaurations anciennes.

Provenance : vente anonyme, Londres, Christie's, 25 avril 2008, n°70.

Voir la reproduction.

6 500 / 8 000 €



154



154



151



152



153

**151. École FLORENTINE du XVII<sup>e</sup> siècle, entourage de Giusto SUSTERMANS**

*Portrait de Marguerite Louise d'Orléans, grande duchesse de Toscane.*

Toile d'origine à vue ovale.

Inscrit en bas : «LAGRANDVCHESSADI FIORENZA / 1673».

69 x 56,5 cm.

Sans cadre. Voir la reproduction.

800 / 1 200 €

**152. École ANGLAISE vers 1700.**

*Portrait d'homme dans un ovale peint.*

Sur sa toile d'origine.

76 x 63 cm. Voir la reproduction.

1 000 / 1 200 €

**153. École ALLEMANDE du XVIII<sup>e</sup> siècle, suiveur de WOUVERMANS.**

*La halte.*

Huile sur toile.

(Restaurations anciennes).

43 x 58 cm. Voir la reproduction.

800 / 1 200 €

**154. École FRANÇAISE du XIX<sup>e</sup> siècle, dans le goût de Joseph VERNET**

*Pêcheurs sur un rivage rocheux.*

Pêcheur sur une barque.

Paire de toiles.

55,5 x 155,5 cm. Voir les reproductions.

800 / 1 200 €



155

**155. Antoine CHAZAL (1793-1854)**

*Paysage au château.*

Gouache.

Signée et datée en bas au centre «M... Chazal à Lisle Adam, juin 1849»

Non examinée hors du cadre et de la marie-louise.

11,5 x 14,5 cm (à vue). *Voir la reproduction.*

1 000 / 1 500 €

**156. Eugène CARRIÈRE (1849-1906)**

*Tête de jeune femme (Lucie Carrière?).*

Huile sur toile.

Signée en bas à gauche.

Restauration.

41 x 33,5 cm.

Bibliographie:

– «Eugène Carrière, catalogue raisonné de l'œuvre peint» Véronique Nora-Milin, Gallimard, 2008, reproduit et décrit en page 342, N° 1168.

Historique:

– Vente du 3 avril 2002, Christie's NY, n° 106.

*Voir la reproduction.*

2 000 / 4 000 €

**157. Eugène CARRIÈRE (1849-1906)**

*Portrait d'Edmond de Goncourt.*

Lithographie sur chine appliqué.

Épreuve signée en bas à gauche, portant le timbre sec du Cercle de la

Librairie, édition à une centaine d'exemplaires.

Sujet: 53 x 41,5 cm. Feuillet: 63 x 47,5 cm.

Insolée au recto et au verso, légères éraflures et frottements, quelques soulèvements du support en surface. Petit accident dans le bord inférieur, légère pliure dans l'angle supérieur droit, quelques taches blanches. (Delteil 25). *Voir la reproduction.*

200 / 300 €

**158. Eugène CARRIÈRE (1849-1906)**

*Portrait de Paul Chevallier, 17 avril 1900.*

Huile sur toile.

Signée en bas à droite, datée et dédiée: «à Madame Paul Chevallier hommage affectueux».

61 x 50 cm.

Éraflures en bordure.

Bibliographie:

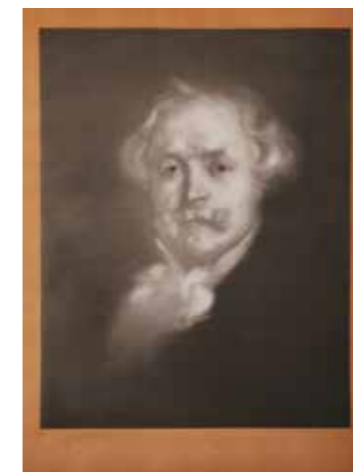
– «Eugène Carrière, catalogue raisonné de l'œuvre peint» Véronique Nora-Milin, Gallimard, 2008, reproduit et décrit en page 302, N° 1007.



156



158



157



159



160

– «Eugène Carrière» Charles Morice, 1906, p. 250.

Historique:

– Collection Paul Chevallier, Paris.

– Vente du 23 mars 1981, Hôtel Drouot, Paris, Couturier-Nicolay, n° 13.

– Vente du 3 avril 2002, Christie's NY, n° 110.

*Voir la reproduction.*

3 000 / 5 000 €

**159. Lucien LEVY-DHURMER (1865-1953)**

*Femme et enfant.*

Pastel.

Porte une signature en haut à gauche.

60 x 45 cm (à vue).

Déchirure en bas à droite et taches.

Provenance:

– vente de l'atelier Meurlot-Cholet.

– vente Ader, 26 mars 2015, N° 137.

– collection particulière. *Voir la reproduction.*

800 / 1 000 €

**160. Pierre CARRIER-BELLEUSE (1851-1932)**

*Portrait de jeune femme accoudée à une table, 1914.*

Pastel signé en bas à droite et daté.

71,5 x 90 cm. *Voir la reproduction.*

800 / 1 200 €

**161. Julia BECK (1853-1935)**

*Étang et nénuphars.*

Huile sur toile.

Signée en bas à droite.

46 x 55 cm.

Julia Beck naît à Stockholm en décembre 1853.

Elle découvre la France en 1878 avant de s'y établir définitivement en 1882.

Formée à l'Académie des Beaux-Arts de Stockholm, c'est à Paris que Julia Beck se révèle une artiste singulière. D'abord dans le genre du portrait, dont les exemples rigoureux témoignent de son bref passage dans l'atelier de Léon Bonnat et de Jean-Léon Gérôme.

Elle montrera dans son œuvre son attachement aux courants modernes, naturalisme, japonisme et impressionnisme inclus. Jules-Bastien Lepage, Gustave Courtois et Alfred Stevens, sont ses références majeures.

Domiciliée à Vaucresson avant 1889, Julia Beck expose régulièrement à Paris de 1891 à 1928, avec l'Union des Femmes Peintres et Sculpteurs (UFPS).

Tout au long de sa carrière d'artiste et de professeur de dessin, ses paysages d'atmosphère, peints en plein air ou dans le genre symboliste, retiennent l'attention des amateurs. L'État français lui attribue en 1904 le titre d'officier d'académie, en 1926, celui d'officier de l'instruction publique et en 1934, la croix de chevalier de la légion d'honneur.

En 1928, l'Etat français fait l'acquisition de Soirée d'avril, une huile sur toile aujourd'hui en dépôt dans l'un de ses ministères. (Franck Claustrat, Julia Beck dans l'air du temps, Connaissance des Arts).

*Voir la reproduction.*

15 000 / 20 000 €

**162. École moderne.**

*Couple enlacé.*

Sculpture en bronze patiné portant une signature apocryphe.

38 x 48 x 27 cm.

2 000 / 3 000 €







163



L'empereur Hâm Nghi

L'empereur Hâm Nghi, né Nguyễn Phúc Ưng en 1871, régna au Vietnam en 1884-1885. Parti avec son régent dans les montagnes de l'Annam pour lutter contre la colonisation française, il fut capturé par les Français à la fin de l'année 1888 et exilé à Alger, où il vécut jusqu'à sa mort, en 1944. Héros national vietnamien, considéré comme un empereur patriote, Hâm Nghi, appelé « Prince d'Annam » pendant son exil, fut formé à la peinture par Marius Reynaud et à la sculpture par Auguste Rodin.

Hâm Nghi est le premier vietnamien connu ayant été formé aux Beaux-Arts par les Français, avant la création de l'École des Beaux-Arts de l'Indochine en 1925. Il a peint et sculpté toute sa vie d'exil, sa pratique des arts constituant son seul espace de liberté. Hâm Nghi signait ses œuvres par son surnom lui faisant office de prénom : 春子 Tữ Xuân (Fils du Printemps).

Dès l'été 1889, Hâm Nghi reçoit un enseignement académique en atelier : natures-mortes, portraits et études de nus ; et se forme à la peinture sur le motif par son professeur qui l'emmène peindre la campagne d'El Biar, dans les environs d'Alger.

Peu à peu, Hâm Nghi a osé explorer l'interprétation de la nature. Ses premières toiles, précédant l'année 1903, sont marquées par ses recherches sur le rendu des masses, des formes et surtout de la lumière. À partir de 1904, Hâm Nghi ouvre sa palette aux gammes chromatiques utilisées par Paul Gauguin, et s'inspire de la touche et des aplats du maître.

Il emprunte aux impressionnistes et post-impressionnistes des codes picturaux qu'il intègre dans une démarche artistique personnelle. Son œuvre se distingue par son travail sur la lumière, qu'il décline en soleil au zénith, levant ou couchant, alternant les lumières douces, vives et les contre-jours.



164

**163. Hâm Nghi, prince d'Annam (1871-1944), dit 春子 Tữ Xuân.**

*Berge arborée* (Lac Léman).

Huile sur toile.

38 x 55 cm.

Cette œuvre fait partie des derniers tableaux réalisés par Hâm Nghi dans les années 1920, à une époque où l'empereur vietnamien exilé, qu'on appelle désormais Prince d'Annam, se consacre surtout à la sculpture. Sa peinture est marquée par l'influence des peintres post-impressionnistes qu'il a découverts lors de ses différents voyages en France. Ayant séjourné quelques étés à Évian, le lac Léman devient l'un de ses sujets de prédilection.

Nous remercions Madame Amandine Dabat qui nous a confirmé l'authenticité de cette toile. **1 000 / 1 500 €**

**164. Hâm Nghi, prince d'Annam (1871-1944), dit 春子 Tữ Xuân.**

*Paysage* (El Biar, Algérie), 9 novembre 1891.

Huile sur toile.

Signée en caractères (T Xuân « Fils du Printemps ») en bas à gauche. 27 x 35 cm.

Première œuvre connue de Hâm Nghi, empereur vietnamien exilé à Alger en 1889, le « Prince d'Annam » peint depuis un peu plus de deux ans quand il réalise ce tableau, à l'âge de vingt ans.

Cette œuvre est signée de son nom d'artiste T Xuân « Fils du Printemps ».

Nous remercions Madame Amandine Dabat qui nous a confirmé l'authenticité de cette toile. **1 500 / 2 000 €**



165

**165. VIERGE À L'ENFANT** couronnée en pierre blonde sculptée, drapée d'un tissu à plis bien prononcés laissant apparaître deux chausses, joli déhanché sur lequel elle porte l'Enfant Jésus sur le côté gauche.

Les yeux en amandes et le visage laissent apparaître une expression souriante.

France, probablement la Champagne, XV<sup>e</sup> siècle.

(Ancienne trace de polychromie, manque la tête de l'Enfant Jésus et la main droite et la couronne de la Vierge).

H. : 88 cm.

Provenance: Acquis circa 1980, galerie Philippe DODIER, Avranches.

Voir la reproduction.

1 500 / 2 000 €

**166. Petit cabinet** en placage d'ébène et os gravé, ouvrant par six petits tiroirs, un large tiroir simulant trois tiroirs et une porte au centre. Chaque tiroir orné en façade d'une plaque en os à décor gravé de paysages ; le vantail orné d'un personnage au sabre dans une arcature en plein cintre. Les côtés soulignés de filets, pieds boules.

Époque XVII<sup>e</sup> siècle.

41 × 46 × 31 cm.

Traverse rapportée, pieds boules rapportés, un petit tiroir refait, manques probables des portes.

Voir la reproduction.

800 / 1 200 €



166



167



168

**167. Commode** galbée toutes faces en placage de bois de rose dans des encadrements de palissandre ouvrant par deux tiroirs sur deux rangs séparés par une traverse. Les montants à arêtes vives reposent sur des pieds cambrés. Plateau de marbre brun brèche des Flandres à becs de corbin.

Ornementation de bronzes anciennement dorés.

Époque Louis XV.

Insolée, bronze rapporté.

Estampillé Boudin apocryphe.

87 × 130 × 61 cm.

Voir la reproduction.

1 000 / 1 500 €

**168. Paire de bergères** à dossier enveloppant en hêtre mouluré et finement sculpté à décor de fleurettes. Les consoles d'accotoir en léger coup de fouet reposent sur des pieds cambrés terminés par des bouillons coniques.

Estampillées MEUNIER.

Époque Louis XV.

Entures et restaurations.

Garniture de lampas framboise usagée.

92 × 71 × 70 cm. Voir les reproductions.

300 / 500 €

**169. Encrier** à deux réceptacles en bronze doré à décor ajouré rocaille de feuilles d'acanthe déchiquetées.

On y joint une petite cuillère.

Style Louis XV, circa 1900.

14 × 35 × 20 cm.

50 / 100 €



170, détails



**170. Régulateur de parquet** de forme chantournée à décor marqué en bois de violettes de losanges dans un treillage en palissandre souligné de filets. Riche ornementation en bronze ciselé et doré à décor de feuilles d'acanthe déchiquetées, fleurs bourgeonnantes et épanouies, d'une équerre et d'un compas. Le cadran en métal partiellement doré gravé de rinceaux et signé ROMILLY à Paris est composé de cercles gravés pour les heures, minutes et secondes ainsi qu'un cartouche pour les jours et les mois.

Époque Louis XV.

220 x 57 x 29,5 cm.

Légers manques au placage, une aiguille restaurée.

«Étiquette mentionnant la signature de Foullet et indiquant que notre régulateur proviendrait de la succession du maréchal Gallieni»

Jean ROMILLY (1714-1796) fut un célèbre horloger et encyclopédiste genevois. Reçu maître horloger à Paris en 1752, il exerça place Dauphine puis rue Poupée.

Voir les reproductions.

10 000 / 15 000 €



170



171 et un détail

**171. Commode** d'entre-deux galbée toutes faces à décor marqueté de croisillons en palissandre, ouvrant par deux tiroirs sur deux rangs séparés par une traverse.

Les montants à arêtes vives se terminent par des pieds cambrés. Plateau de marbre brun brèche des Flandres à bec de corbin. Estampillé MIGEON et poinçon de la jurande des menuisiers-ébénistes.

Époque Louis XV.  
Ornementation de bronzes vernis or rapportés.

Insolée, fonds refaits, petits sauts de placage.

82 × 82 × 42 cm.

Pierre IV MIGEON fut reçu maître ébéniste à Paris vers 1725.

Voir les reproductions.

1 000 / 1 500 €



**172. Baromètre et thermomètre** selon Réaumur par Desjardins, opticien à Compiègne, l'encadrement en bois sculpté et doré à décor de fleurons et lambrequins.

Époque Louis XV.

Reprises et manques à la dorure, fonds rapportés.

115 × 16 cm.

500/800 €



173 et trois détails

**173. Commode** à façade galbée en placage de palissandre dans des encadrements de filets, ouvrant par quatre tiroirs sur trois rangs séparés par des traverses. Les montants à arêtes vives reposent sur des pieds cambrés, plateau de marbre brun brèche des Flandres à bec de corbin. Estampillée L. BOUDIN et poinçon de la jurande des menuisiers-ébénistes.

Ornementation en bronze verni or d'esprit rocaille telles que poignées de tirage, entrées de clé, chutes à têtes d'indiennes et sabots feuillagés, certains poinçonnés au C couronné (mars 1745-mars 1749).

Quelques fentes et sauts de placage, restaurations au marbre.

86 × 129 × 62 cm.

Léonard BOUDIN fut reçu maître ébéniste à Paris le 4 mars 1761.

Voir les reproductions.

2 000 / 4 000 €



175 et deux détails



174 détail

**174. FEMME MÉDECIN / CHINESE IVORY DOCTOR'S LADY**

Chine, vers 1900, ivoire à patine jaune (*Elephas maximus* – 5690 – I/A pré-Convention).

Modèle de femme dite Médecin permettant aux docteurs chinois d'ausculter leurs malades, notamment les femmes, ces statuette servaient de substituts afin d'indiquer les endroits douloureux.

Grand mannequin en ivoire sculpté, représentant une femme nue en position allongée, les cheveux et les yeux ciselés sont teintés de noir. Modèle en bon état de conservation, accident à un doigt, socle de présentation cassé.

Long. : 280 mm.

A large Chinese 20th century carved ivory doctor's lady. Figures of this type have in the past been known as 'medicine ladies' or 'doctor's models', based on the notion that when a doctor visited a woman she would reach through the curtains of her bed and touch the ivory figure to indicate the spot causing her trouble.

*Déclaration FR2107513480-D (Elephas maximus – 5690 – I/A pré-Convention) : pour une sortie de l'UE, un CITES de ré-export sera nécessaire celui-ci étant à la charge du futur acquéreur.*

*Voir les reproductions.*

500 / 600 €



174



176

**175. GLOBE TERRESTRE PAR FÉLIX DELAMARCHE – Paris, 1827.**

Beau globe mobile, sur piétement d'origine en bois noirci, recevant 4 quarts de cercles méridiens avec longitudes et latitudes des villes européennes, tenant une table équatoriale, avec point cardinaux et subdivisions, vents, mois et 12 figures zodiacales, le globe est en carton et papier gravé polychrome, le tout est surmonté d'une montre à aiguille en fer positionnant les heures en tournant sur un axe central.

Deux cartouches présents sur ce globe :

« À Paris / chez l'auteur. Ingén.[ieur] Mécan[icien] pour les globes et les sphères / Rue du Jardinot n°13/ Quartier St André des Arts » sous le cartouche : « Gravé par Barrière Frères. Écrit par A. Pelicier. »

« Globe terrestre / Dressé d'après les relations / les plus récentes / par F[élix] Delamarche / Succes[s]eur de Robert de Vaugondy. »

Claude Félix Delamarche (1779-1835) est le fils de Charles François Delamarche (1740-1817) qui reprit l'atelier de Jean Fortin et acquis ainsi en 1786 le fonds de Didier Robert de Vaugondy. Félix Delamarche s'établit avec son père puis, reprit la tête de la maison d'édition géographique familiale à la mort de celui-ci. Il demeura à l'adresse du 13 rue du Jardinot entre 1804 et 1840. Il travailla en collaboration avec Charles Dien dans les années 1815-1820.

Globe élégant et en très bel état, qui a bénéficié d'une restauration fine et soignée. Le papier de l'axe central de la montre polaire semble avoir été renouvelé, l'aiguille est manquante comme cela est très souvent le cas. Petit manque dans la partie de l'antarctique et quelques légers frottements sur la table et les cercles.

Références :

– Dekker Elly, *Globes at Greenwich*, Oxford 1999, p. 321.

– Marcelin Franck et Fromanger Marine, *Fecit* – Catalogue des



176

fabricants français d'instruments de mesure du XV<sup>e</sup> au début du XX<sup>e</sup> siècle, Paris, Librairie Alain Brioux, 2<sup>e</sup> édition 2021, p. 56-57.

Dimensions : diamètre : 220 mm – H. : 500 mm.

*Voir les reproductions.*

1 500 / 2 000 €

**176. PHARMACIE DE VOYAGE – Allemagne ou Suisse, circa fin XVIII<sup>e</sup> siècle**

Ravissante pharmacie portative destinée à abriter la pharmacopée de premiers secours dans un élégant coffret articulé et compartimenté.

La « Pharmacie de voyage » ou « de campagne » apparaît sous cette forme dès le XVII<sup>e</sup> siècle et perdure jusqu'au XIX<sup>e</sup> siècle.

Coffret en noyer, muni d'une poignée, ouvrant par un couvercle et deux vantaux, sur le devant : serrure en fer forgé avec sa clé d'origine, à l'intérieur : cheville en bois dissimulée qui permet l'ouverture ou la fermeture de l'un des vantaux. Le couvercle et l'intérieur des compartiments sont tapissés d'un papier gaufré à motifs dorés sur lequel a été passé un badigeon de peinture rouge.

Ce coffret, typique du XVII<sup>e</sup> siècle, dispose de compartiments hauts ornés de petites fenêtres en plein cintre ajourées formant une galerie, celle-ci révèle 15 compartiments avec 11 flacons en verre de forme rectangulaire, vides sans les bouchons d'origine, destinés à des poudres pharmaceutiques ainsi que 4 petits pots circulaires à onguents en étain et couvercles vissés. Les 5 tiroirs, dont un large tiroir central, logés dans les parties basses du meuble sont tapissés d'un papier marbré (XVIII<sup>e</sup> siècle) et servaient à ranger les ustensiles et les prescriptions délivrées par l'apothicaire.

Bel état.

Dimensions coffret fermé : 160 x 160 mm et H. : 17 mm ; longueur du coffret déployé : 38 cm. *Voir les reproductions.*

400 / 600 €



177



178

**177. Suite de quatre appliques** à cinq bras de lumière sur deux rangs en bronze doré ornées de pendeloques facettées et étoiles en cristal incolore et légèrement fumé.  
Style Louis XV.  
70 x 45 x 25 cm. *Voir la reproduction.*

500/800 €



179



183

**178. Paire de chaises** à dossier cabriolet en médaillon en bois mouluré et relaqué gris. Les dés de raccords ornés de rosaces et arrondis surmontent des pieds fuselés et cannelés.  
Époque Louis XVI.  
Équerres de renfort.  
91 x 49 x 57 cm. *Voir la reproduction.*

100/150 €



181 et un détail

**179. Console dessert** de forme oblongue en acajou et placage d'acajou ouvrant par un tiroir en ceinture, les montants fuselés et cannelés réunis par une tablette d'entrejambe. Plateau de marbre blanc veiné gris encastré à galerie.  
Époque Louis XVI.  
Marbre fracturé, quelques fêlures et restaurations.  
82 x 97 x 44,5 cm. *Voir la reproduction.*

600/800 €

**180. Pendule** portique en marbre blanc et marbre turquin richement ornée de bronzes ciselés et dorés à décor de rinceaux fleuris, lyre et guirlandes de fleurs. La base de forme chantournée repose sur six pieds toupies. Cadran émaillé blanc à chiffres arabes signé DETAPE à Paris.  
Époque Louis XVI.  
Suspension modifiée, manque la vitre arrière.  
47 x 35 x 11 cm. *Voir la reproduction.*

600/800 €



182

**181. Bergère** à dossier cabriolet en anse de panier en bois mouluré relaqué gris pâle et rechampi bleu. Pieds fuselés à cannelures rudentées. Estampillée C.CHEVIGNY.  
Époque Louis XVI.  
Equerres de renfort.  
101 x 64 x 75 cm.  
Claude CHEVIGNY fut reçu maître menuisier à Paris le 27 avril 1768. *Voir les reproductions.* 200/300 €

**182. Commode** de forme arbalète en placage de bois de rose dans des encadrements de filets, ouvrant par quatre tiroirs sur trois rangs séparés par des traverses. Les montants à arêtes vives reposent sur des pieds cambrés. Plateau de marbre vert à becs de corbin.  
Travail provincial du XVIII<sup>e</sup> siècle.  
Marbre fracturé et anciennement restauré, ornements de bronze verni or en partie rapportée, nombreuses restaurations.  
84 x 131 x 61 cm. *Voir la reproduction.* 1 000/1 500 €

**183. Bergère** à dossier cabriolet en trapèze en bois finement mouluré et sculpté relaqué gris et rechampi bleu. Le dossier est flanqué de colonnettes détachées.  
Pieds fuselés à cannelures rudentées.  
Époque Louis XVI.  
Petites entures.  
Un numéro à 4 chiffres frappé au fer à froid.  
93 x 70 x 74 cm. *Voir la reproduction.* 300/500 €



184

**184. Baigneuse ou Vénus au bain**

Sculpture en marbre blanc.  
Signée Allegrain.  
H. : 86 cm.  
Petits éclats et griffures.  
Christophe-Gabriel Allegrain fut membre de l'Académie royale de peinture et de sculpture, mais également le collaborateur de J.B. Pigalle. Bien que le modèle en plâtre ne suscita pas l'enthousiasme du public lors du Salon de 1757, le marbre rencontra un vif succès dix ans plus tard au Salon de 1767. Commandé par le Marquis de Marigny alors directeur des bâtiments du roi, il est aujourd'hui conservé au Musée du Louvre. *Voir la reproduction.* 600 / 1 000 €

**185. Importante glace** à parecloses, l'encadrement en bois sculpté et doré à décor ajouré de dragons de part et d'autre d'une coquille dans un cartouche rocaille souligné de branchages fleuris.

Époque Louis XV.  
Quelques parecloses fracturées, petits accidents.  
185 x 115 cm. *Voir la reproduction.* 1 200 / 1 800 €

**186. Paire de bergères** à dossier plat en chapeau de gendarme en bois mouluré et relaqué gris, rechampi bleu. Pieds fuselés à cannelures rudentées.

Fin de l'époque Louis XVI.  
Equerres de renfort.  
95 x 63 x 65 cm. *Voir la reproduction.* 300 / 500 €



186

**187. Console-desserte** de forme demi-lune en acajou et placage d'acajou ouvrant par un tiroir en ceinture et présentant deux tablettes superposées réunies par des pieds fuselés et cannelés.

Plateau de marbre blanc veiné gris encastré à galerie.  
Estampillée N. PETIT et poinçon de la jurande des menuisiers-ébénistes.  
Époque Louis XVI.  
Quelques fentes.  
90 x 113 x 50 cm.  
Nicolas PETIT fut reçu maître ébéniste à Paris en 1761.  
*Voir la reproduction.* 1 000 / 1 500 €

**188. Commode rectangulaire** à léger ressaut central en placage de bois de rose, ouvrant par trois tiroirs sur trois rangs séparés par des traverses, les montants arrondis reposent sur des pieds fuselés. Plateau de marbre gris veiné à cavet renversé.

Estampillée M...GNI...  
Époque Louis XVI.  
(Sauts de placage, parties insolées).  
87 x 128 x 62 cm.  
Il s'agit probablement de l'estampille de Claude-Mathieu MAGNIEN, reçu maître ébéniste à Paris le 17 avril 1771.  
*Voir la reproduction.* 800 / 1 000 €

**189. Paire de salières** doubles en argent par Antoine Boulrier, Paris 1798-1809. La prise terminée par un serpent, elle repose sur une base ovale à pieds en forme de lions ailés. Doublures en verre.

Antoine Boulrier reçu maître en 1775.  
Chocs, quelques rayures.  
Poids total : 1005 g. *Voir la reproduction.* 1 000 / 1 500 €



190



187



188



185



189

**190. FROMENT MEURICE.**

**Service à thé et café** 4 pièces en argent (950/1000e), à décor de frise de rinceaux alternée de rosaces, perles, cannelures et feuillages; les fretels des couvercles en forme de pomme de pin. Signé.  
Poids total net des éléments pesables : 1169 g.  
Poids total brut : 1774 g.  
(Légères usures). *Voir la reproduction.* 1 500 / 2 000 €



192



192 détail



193



191



191 détail

**191. École anglaise.**

Portrait d'une jeune femme  
Miniature rectangulaire, encadrement en argent doré (925/1000<sup>e</sup>) avec une bélière. Signature apocryphe G. Engleheart.  
H : 6,5 cm.  
Voir les reproductions. 200/300 €



196



194

**192. Deux petites miniatures** rondes formant pendant illustrant *Un couple dans un parc jouant avec un enfant* et *Une jeune femme et son enfant*.  
Époque XX<sup>e</sup> siècle.  
Diamètre : 3,5 cm.  
Voir les reproductions. 40/60 €

**193. École française du XIX<sup>e</sup> siècle.**

Portrait d'une jeune femme à la robe bleue  
Miniature ronde avec une inscription en bas à gauche : « Souvenir... ».  
Diamètre : 6,5 cm.  
Voir la reproduction. 200/300 €

**194. Secrétaire** à abattant à décor marqueté de branchages fleuris sur fond de bois de rose dans des encadrements de palissandre. Il ouvre par un abattant découvrant six petits tiroirs et quatre cavités et deux vantaux. Les montants à pans coupés reposent sur de petits pieds cambrés. Plateau de marbre brèche d'Alep à becs de corbin. Estampillée P. ROUSSEL et poinçon de la jurande des menuisiers-ébénistes.  
Époque Louis XV.  
Petit rebouchage au marbre, parties insolées et quelques sauts de placage, serrure rapportée.  
134 x 85 x 34 cm.  
Pierre ROUSSEL fut reçu maître ébéniste à Paris le 21 août 1745.  
Voir la reproduction. 800/1 000 €



197

**195. Petit lustre** à six bras de lumière en métal patiné retenant des pendeloques facettées en forme de goutte sommées de rosaces.  
Style Louis XV, XX<sup>e</sup> siècle.  
H. : 75 cm.  
Diam. : 45 cm. 200/300 €

**196. Chaise de musicien** à dossier cabriolet en médaillon en bois anciennement doré, relaqué gris à décor finement sculpté d'un jonc rubanné sommé d'un vase fleuri. Les consoles d'accotoirs enroulements terminés par une rosace. Pieds fuselés et cannelés réunis par une entretoise en X. Assise pivotante  
Époque Napoléon III.  
Nombreux soulèvements à la laque.  
88 x 41 x 52 cm. Voir la reproduction. 120/150 €

**197. Suite de quatre tables gigognes** à décor peint polychrome de fougères et branchages dans un médaillon, les champs incrustés de burgaux sur fond noir et soulignés de filets or. La table centrale formant damier.  
Époque Napoléon III.  
Usures.  
73 x 59 x 43 cm. Voir la reproduction. 150/200 €





198



198 détail



198 détail



198 détail

**198. Petit cabinet** à ouvrages en carton bouilli à décor incrusté de burgaux, le plateau formant abattant à décor peint polychrome d'un château fortifié sur fond laqué noir et découvrant un nécessaire à couture avec des navettes en nacre. Il ouvre par deux portes découvrant un écritoire, une porte centrale à fond de glace flanqué de six petits tiroirs et un large tiroir.

Époque Napoléon III.  
Usures et restaurations.  
43 x 42 x 33 cm.

*Voir les reproductions.* 1 000 / 1 500 €

**199. Traineau en bois** peint polychrome à décor de scènes de vendanges, l'arrière du traineau peint du portrait en buste d'une jeune femme dans un cartouche orné de fruits et grappes de raisin. L'armature en fer peint, soutenant une lampe de fiacre.

Italie ou Suisse, époque fin du XIX<sup>e</sup> – début du XX<sup>e</sup> siècle.  
(Fentes, usures et petits accidents).

132 x 215 x 123 cm.  
*Voir la reproduction.* 600 / 1 000 €



199

## ■ ARTS D'ASIE



200



204



202



203

### 200. CHINE.

Vase balustre en céramique émaillée crème à décor tournant en relief de fleurs de lotus et rinceaux.

Période Ming (1368-1644).  
Cerclage métallique sur le col.

H: 27 cm.

Anciennement monté en lampe, trous.

*Voir la reproduction.*

200 / 300 €

### 201. CHINE, période Qing (1644-1911), XIX<sup>e</sup> siècle.

Dame de cour tenant un panier aux citrons digités.  
Peinture à l'encre et à la gouache sur papier.

(Usures et accidents).

118 x 50 cm.

600 / 800 €

### 202. CHINE.

Statuette en bronze doré représentant Amitayus représenté assis en padmasana, les mains jointes en dhyanamudra.

Marque et époque Qianlong, avec l'inscription de l'année Gengyin de Qianlong, correspondant à l'année 1770.

H: 18 cm.

Mandorle et vase manquant, couronne accidentée, usures à la dorure.

*Voir la reproduction.*

2 500 / 3 000 €

### 203. NÉPAL.

Statuette en bronze dépatiné représentant Amitayus assis en Vajrasana sur un socle en forme de lotus, les mains jointes en dhyana mudra tenant le kalasa.

Époque XIX<sup>e</sup> siècle.

H: 40,5 cm. *Voir la reproduction.*

1 200 / 1 500 €

### 204. CHINE, XX<sup>e</sup> siècle.

Tara en bronze doré, assise en lalitasana sur un socle lotiforme, la main gauche en vitarkamudra tenant une tige de lotus s'épanouissant près des épaules, portant un dhoti finement plissé, richement parée de bijoux et d'une tiare enserrant un chignon.

H.: 21,5 cm. *Voir la reproduction.*

400 / 600 €

## ■ ARTS D'INDE & D'IRAN



205



206

**205. Fenêtre en claustra** sculptée de fleurs dans des enroulements et dans un encadrement sculpté de croix.

Probablement Inde, Rajasthan, XVIII<sup>e</sup> siècle.

39 x 76 x 59 cm.

Fissures, manques, transformée en table basse.

Provenance: Acquis circa 1980, galerie Philippe DODIER, Avranches.

*Voir la reproduction.*

300 / 500 €

**206. Fenêtre en claustra** à décor de fleurs dans des losanges dans un encadrement sculpté de croix.

Probablement Perse, XVIII<sup>e</sup> siècle.

41 x 62 x 45 cm.

Manques, transformé en table basse.

*Voir la reproduction.*

300 / 500 €



207

**207. «Luh-rasp s'adressant à son fils Zarir» et «Siyavush jouant au polo contre les Touraniens»**

Texte: Iran ou Bagdad, période ilkhanide, XIV<sup>e</sup> siècle.  
 Peintures: Asie Centrale, seconde moitié XVI<sup>e</sup> siècle.  
 Deux miniatures illustrant un manuscrit persan sur papier, un Shahnameh de Firdousi. Texte en écriture naskh à l'encre noire et titres en rouge, probablement de 34 lignes, sur 6 colonnes dans des encadrements rouges. Les deux illustrations sont probablement repeintes ultérieurement (Fortes usures). Les deux peintures sont montées ensemble dans un même cadre; les pages de texte sont pliées et les marges sont coupées).  
 Dim. surface écrite: 34 x 25 cm; Dim. peintures: 10,5 x 16,5 cm et 10 x 24,5 cm.

Ces deux pages de manuscrit appartiennent à un important groupe provenant de plusieurs manuscrits de shahnameh datant de la période mongole (XIV<sup>e</sup> siècle), parmi les plus anciens exemplaires illustrés de ce texte, et rédigés en naskh et non pas en nasta'liq comme cela sera le cas plus tard. Les miniatures de ces manuscrits sont généralement peintes dans le style Inju. Dans le cas présent, les illustrations ont été réalisées plus tardivement dans un style iranien, mais probablement en Asie Centrale dans la seconde moitié du XVI<sup>e</sup> siècle.  
 Two illustrated leaves from a manuscript of Firdausi's Shahnameh: «Luh-rasp addressing his son Zarir» and «Siyavush playing polo against the Turanians». Gouache on paper and text in naskh script. The text: Persia or Baghdad, Ilkhanid, 14th century; the paintings repainted later, Central Asia, 16th century.  
 Voir les reproductions. 400/600 €



207

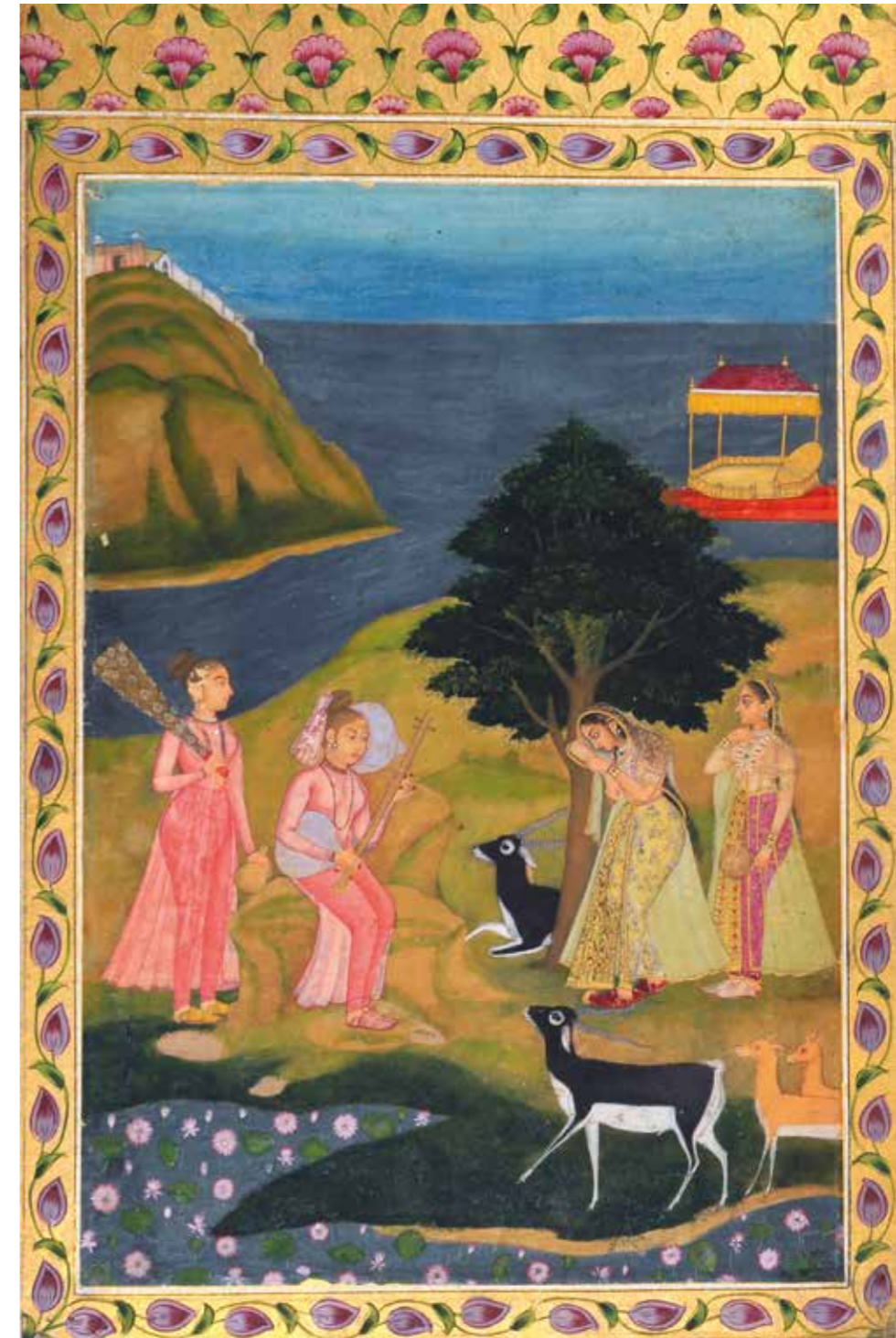


208

**208. L'amoureux rencontrant sa bien-aimée**

Iran, période safavide, Chiraz, vers 1575.  
 Gouache et or sur page de manuscrit sur papier provenant d'un Tuhfat al-Ahrar (partie du Haft Aurang) de Jami («maqâla» 18). Texte en écriture nasta'liq à l'encre noire sur huit colonnes dont quatre inscrites horizontalement, deux inscrites en biais, et deux autres en biais enserrant les six autres colonnes sur trois côtés. Cartouches triangulaires ornés de tiges florales sur fond doré, et inscription en blanc. Le texte est entouré de plusieurs filets d'encadrement bleu, rouge, noir et doré. La peinture disposée sur quatre colonnes représente un homme entouré de nombreux personnages s'avançant vers une très belle femme qui se retourne vers lui, au bord d'une rivière, dans un paysage arboré et ciel doré. Au revers, titre et texte du «maqâla» 19. Encadrement double face, sous verre du côté de la peinture.  
 (Un petit trou dans le texte, et deux petites déchirures dans la peinture; la page s'est détachée de la marge au niveau des filets d'encadrement

noirs qui ont brûlé le papier; partiellement restauré par endroits; petites usures sur la peinture).  
 Dim. peinture: 10,5 x 7,5 cm; surface écrite: 23,3 x 15,5 cm.  
 Provenance: Joseph Soustiel, Galerie «Art Musulman», Paris.  
 La scène illustrée ici est tirée du Tohfât al-Ahrar (Le Présent des Hommes nobles), le troisième des sept mathnavis (Haft Awrang) de Mauluna Nur al-Din 'Abd al-Rhâman Jami (1414-1492), rédigé en 1481. Cet épisode est extrait du «maqâla» (discours) 18 de Tohfât al-Ahrar et raconte l'histoire d'un homme qui tombe amoureux d'une superbe femme, alors qu'il voyage. La femme lui dit qu'elle a une sœur encore plus belle qu'elle et l'homme s'en réjouit d'avance. La femme le réprimande alors pour son manque de fidélité et pour voir la dualité dans la source de la beauté divine.  
 A scene from the Tuhfat al-Ahrar (part of the Haft Aurang). Gouache and gold on paper. Iran, Shiraz, circa 1575.  
 Voir la reproduction. 800 / 1 200 €



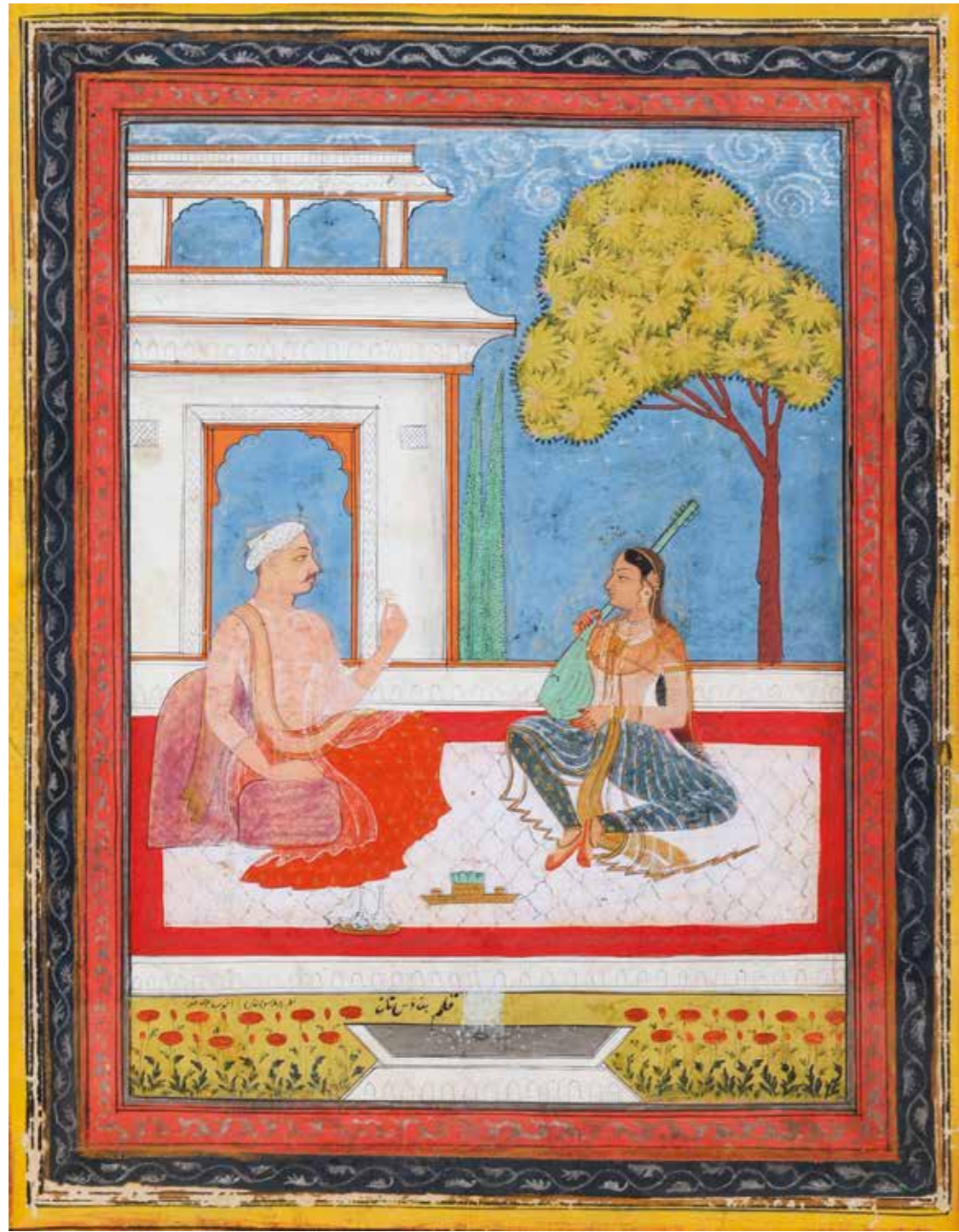
209

**209. Todi Ragini**

**Inde du nord, école moghole, Oudh, milieu XVIII<sup>e</sup> siècle.**

Gouache et or sur papier montée sur page d'album cartonnée. Une princesse moghole pensive écoute de la musique adossée contre un arbre devant un lac, une compagne se tenant derrière elle. Une femme joue de la vina, tandis qu'une autre tient un chasse-mouches (morchal) derrière elle. Des gazelles au premier plan et un dais sur une île complètent la scène. Bordure de boutons de lotus roses sur fond doré. La partie supérieure des marges a été coupée pour tenir dans le cadre. (Petites usures, notamment sur un visage).

Dim. peinture: 25,5 x 17,5 cm; page: 31,2 x 20,5 cm.  
 Provenance: Joseph Soustiel, Galerie «Art Musulman», Paris.  
 Publié: Robert Sigaléa, La Médecine Traditionnelle de l'Inde, éditions Olizane, 1995, pl. IX, p. 152.  
 Todi Ragini. A pensive Mughal princess listening to music leaning against a tree at the side of a lake. Gouache and gold on paper. India, Mughal, mid 18th century.  
 Voir la reproduction. 2000 / 4000 €



210

### 210. La séance musicale

Inde, Deccan, école de Hyderabad, vers 1780. Gouache et or sur papier cartonné. Sur la terrasse d'un pavillon, un nawab assis écoute une joueuse de tambura. Dans un triple encadrement de marges colorées. Au revers, calligraphie en réserve dans des nuages sur fond or agrémenté de roses, versets poétiques signés Mohammed Dalir, et large marge en papier «ebru». (Usures et petits manques sur la peinture et aussi sur les marges de la peinture et de la calligraphie).

Provenance: Galerie J. Soustiel, «Art Musulman», Paris, achat du 25 septembre 1990.

Exposé et publié: M.C. David et J. Soustiel, Miniatures Orientales de l'Inde- 4, 146 Bd Haussmann, Paris, février-avril 1986, cat. 11, p. 24 (illustrée à l'envers).

Inscription sur la terrasse: «Qalam (plume de) Hindustan. Qat'e (morceau de) Anup Chand».

The musical session, inscribed on the terrace: «Qalam Hindustan qat'e Anup Chand. Gouache and gold on paper. India, Deccan, Hyderabad, circa 1780. Calligraphy on the reverse signed Mohammad Dalir.

Voir la reproduction. 1 000 / 1 500 €



213

### 211. Ascètes sous un arbre autour d'un homme saint

Inde du nord, premier quart du XIX<sup>e</sup> siècle. Gouache sur page cartonnée. Un maître soufi sur un tapis rouge devant six disciples. Au revers, inscription en nagari à l'encre noire, et en nasta'liq à l'encre rouge.

19 x 13 cm; page: 21,5 x 14,5 cm.

L'inscription persane en nasta'liq indique: «La quatrième section, sur l'explication du chemin, ordre de Salnang, et cela consiste en quatre divisions».

A holy man under a tree with his disciples. Northern India, first quarter 19th century. Voir la reproduction. 500/700 €



211

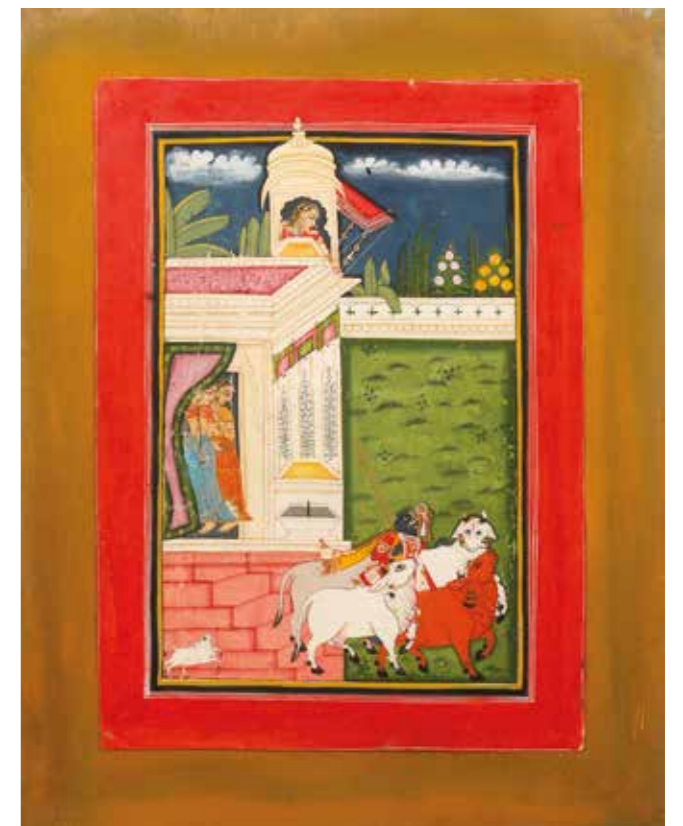
### 212. Les gopis devant un pavillon observent Krishna bouvier

Inde, Rajasthan, Bundi, vers 1840. Gouache, or et argent sur page cartonnée illustrant un épisode de la vie de Krishna dans le Bhagavata Purana. Deux jeunes femmes regardent Krishna qui dévisage une troisième femme dans une tourelle. Encadrement rouge.

Peinture: 20 x 13 cm; page: 24,5 x 18 cm.

Provenance: S.A.I. la Princesse Soraya Esfandiary Bakhtiary (1932-2001); Vente aux enchères par l'étude Beussant-Lefèvre, Succession de Son Altesse Impériale la Princesse Soraya, Drouot-Montaigne, Paris, 29-31 mai 2002, lot 754.

The gopis (cow maids) observing Krishna's pastoral activity. India, Rajasthan, Bundi, circa 1840. Voir la reproduction. 1 500/2 000 €



212

### 213. Krishna et Radha dans une forêt

Inde, Haut Pendjab, Kangra, première moitié XIX<sup>e</sup> siècle. Dessin à la plume, collé sur une feuille inscrite avec des idéogrammes asiatiques, et remonté dans des marges de filets dorés et polychromes (Pliures. Les idéogrammes du support se voient en transparence).

18,5 x 15 cm; page à vue: 20,5 x 16 cm.

Provenance: Vente aux enchères Maîtres Boisgirard et de Heeckeren, Art d'Islam et d'Orient, Drouot, salle 4, Paris, 16 octobre 1979, lot 43. Krishna and Radha in the forest. Drawing on paper. India, Kangra, first half 19th century. Voir la reproduction. 200/300 €



214

**214. Krishna et Radha. Varadi Ragini**

Inde, Haut Pendjab, école Pahari, Kangra, vers 1840.  
Gouache et or sur papier cartonné. Scène nocturne. Radha se tient debout devant Krishna allongé sous un pavillon, la pleine lune dans le ciel. Bordure de rinceaux floraux blancs et dorés sur fond noir.  
Dim. peinture: 23 x 17 cm; page à vue: 24,5 x 19,5 cm.  
Provenance: Galerie J. Soustiel, «Art Musulman», Paris.  
Exposé et publié: M.C. David et J. Soustiel, Miniatures Orientales de l'Inde – 3, 146 Bd Haussmann, Paris, mai-juillet 1983, cat. 124, p. 119 (non illustré).  
Krishna and Radha. Varadi Ragini. India, Pahari, Kangra, circa 1840.  
Voir la reproduction.

700 / 1 000 €

**215. Skanda monté sur un paon.**

Inde, Pahari, milieu XIX<sup>e</sup> siècle.  
Gouache et or sur papier représentant Skanda sur le paon, sa monture, avec un tigre au premier plan. Légères pliures et usures. Encadré (verre cassé).  
18 x 15,5 cm. Page à vue: 28,5 x 26 cm.  
Provenance: Succession de Gaston Migeon, directeur honoraire des Musées nationaux.  
Vente aux enchères par Maître Baudoin, Succession de M. Gaston Migeon, Hôtel Drouot, salle 6, Paris, 18-21 mars 1931, lot 330.  
Skanda on peacock. India, Pahari, mid 19th century.  
Voir la reproduction.

1 000 / 1 500 €



215

**216. Manuscrit illustré hindou.**

Inde du Nord, Cachemire, XIX<sup>e</sup> siècle.  
Voir les reproductions.

100 / 200 €



216



216



217

**217. Couple de statuettes**

**CULTURE NAYARIT, MEXIQUE.**

Protoclassique, 100 avant J.-C.-250 après J.-C.

Céramique à engobe rouge brique et blanc crème, oxydes de manganèse.  
H. : 22 et 21 cm.

Beau couple de statuettes représentant deux hommes assis dans une attitude similaire: jambe gauche repliée, les mains reposant sur un genou. Déformation rituelle du crâne vers l'arrière montrant un visage classique, caractéristique de la culture Nayarit, orné de pendants d'oreille et d'un labret. Belle coiffe aux motifs circulaires pastillés.

Provenance:

Collection privée française.

Vente Couturier Nicolay, Antiques et arts primitifs, 29 juin 1981, Paris, lot 60. *Voir la reproduction.* **3 500/4 000 €**



218

**218. Masque** en peau d'animal de couleur sombre. Substance de projections rituelles blanchâtres.

Népal.

H. : 27 cm.

Provenance: Jean Michel Huguenin. Paris.

– Collection du docteur Simatos, par descendance.

*Voir la reproduction.*

**400/600 €**



221

**219. Personnage** acéphale assis en tailleur les bras serrés autour du buste.

Terre cuite de couleur orangée.

Culture Djenné. Mali.

H. : 21 cm.

Manques visibles.

Provenance: Galerie Kanaga. Paris.

– Collection du docteur Simatos, par descendance.

**600/800 €**

**220. Buste** de femme scarifié de motifs géométriques.

Terre cuite de couleur rose.

Manques visibles.

Culture Djenné. Mali.

H. : 27 cm.

Provenance: Jean Michel Huguenin. Paris.

– Collection du docteur Simatos, par descendance.

**400/600 €**

**221. Masque** aux yeux carrés en métal découpé portant une longue barbe de fibres. Polychromie asymétrique noire et blanche et pointillés. Populations de la région de l'Ituri. République démocratique du Congo.

H. du masque seul: 23 cm.

Provenance: ancienne collection Ernest Godefroy. Belgique. Années 60.

– Collection du docteur Simatos, par descendance.

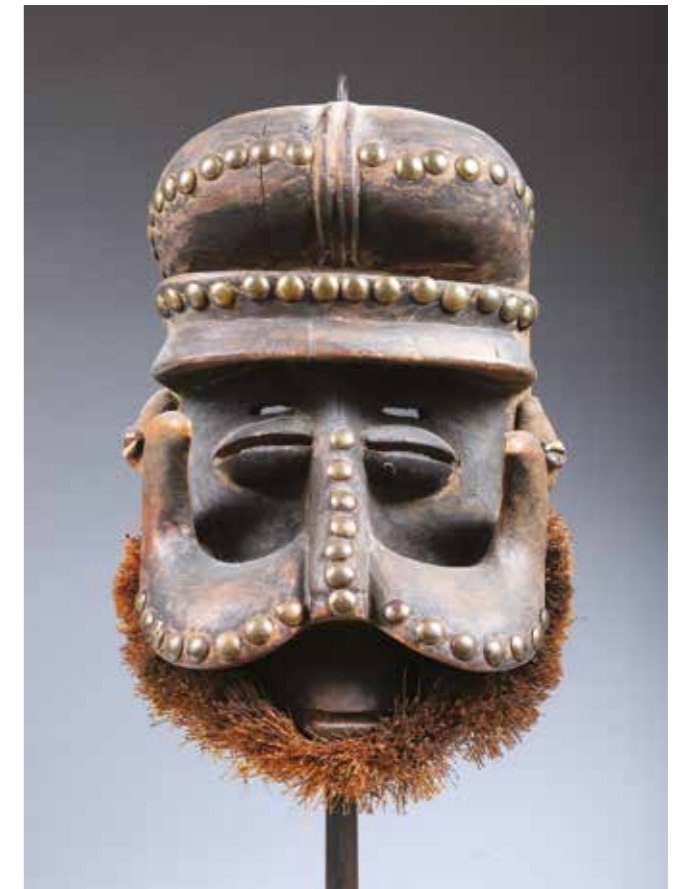
*Voir la reproduction.*

**600/1 000 €**

**222. Masque** au front bombé et à l'arcade sourcilière très marquée arborant une paire de défenses et une barbe de fibres. Ornementation de clous de tapissier et de cauris. Ancienne patine grise.



223



222

Peuple Beté. Côte d'Ivoire.

H. : 30 cm.

Provenance: Ancienne collection Pierre Marcabru. Paris.

– Ancienne collection du peintre Yankel (fils de Kikoïne). Vente publique du début des années 60. Expert Charles Rattou.

– Collection du docteur Simatos, par descendance.

*Voir la reproduction.*

**2 500/3 000 €**



226

**223. Cape** de chasseur en rotin tressé recouverte de fibres noires.

Peuple Naga. Frontière Indo Birmane.

H. : 65 cm.

Provenance : collection du docteur Simatos, par descendance.

*Voir la reproduction.* 150 / 200 €

**224. Figure** magique de chasseur en bois recouvert de tissus. Les yeux constitués de cauris. Il porte un arc, une lance, une gibecière et une représentation de gibier sur la tête.

Patine d'usage.

Peuple Toma. Guinée Conakry.

Rapportée dans les années 1960.

H. : 35 cm.

Provenance : collection du docteur Simatos, par descendance.

*Voir la reproduction.* 600 / 800 €



227



225 détail

**225. Important Didjeridoo** en bois évidé.

Décoration géométrique incisée sur la longueur et rehaussée de pigments blancs.

Ancienne patine d'usage.

Australie Centrale.

Longueur : 120 cm.

Provenance : Collection Moriarty.

Collection Pierre Langlois, Paris.

*Voir les reproductions.* 2000 / 2500 €

**226. Casse-tête** Alafolo décoré de deux visages stylisés janus. La poignée renflée d'un bourrelet.

Ile Malaita. Archipel des Salomon

Longueur : 105 cm

Provenance : Pierre Langlois, années 60.

*Voir la reproduction.* 400 / 500 €

**227. Casse-tête** aplati en bois noir décoré d'incisions blanchies à la chaux.

Ancienne patine noire laquée.

Massim. Papouasie Nouvelle Guinée.

Longueur : 78 cm.

*Voir les reproductions.* 400 / 500 €



224



225



228

**228. Assommoir** cérémoniel à décor de deux visages opposés rehaussés de pigments rouge. Bois lourd à ancienne patine délavée Ile Ambrym. Nouvelles Hébrides.  
Longueur: 52 cm.  
Provenance: Acquis entre 1945 et 1953 à un dénommé Bernay en poste à Port Vila.  
Collection américaine.  
Collection Michael Kuntz, Dallas. *Voir la reproduction.* 800 / 1 200 €

**229. Massue** de type Bowai en forme de batte de baseball entièrement gravée de motifs géométriques. Bois dur à patine miel. Îles Fidji.  
Longueur: 100 cm.  
Provenance: collection allemande de Stuttgart. Heinz Scharpf (1940-2018). Gardien du zoo Wilhema de Stuttgart.  
Yves Siebers Auction. *Voir les reproductions.* 1 200 / 1 500 €

**230. Casse-tête** à bec d'oiseau, le capuchon à l'arrière de la tête bien détaché. Superbe patine laquée brun rouge. Très bel exemplaire du genre. Kanak. Nouvelle Calédonie.  
XIX<sup>e</sup> siècle.  
Longueur: 80 cm. *Voir les reproductions.* 2 000 / 2 500 €



229



230





233



233, détail



235

**235. Sagaie** cérémonielle ornée d'un masque Apouema en son milieu.

Coloration noire et brune.  
Kanak. Nouvelle Calédonie.  
XIX<sup>e</sup> siècle.  
Longueur: 205 cm.  
Provenance: Stéphane Mangin, Paris.  
*Voir la reproduction.*

1 000 / 1 200 €

**236. Casse-tête** polylobé en bois dur à profonde patine laquée ayant conservé sa dragonne en fibres.

Ile de Malekula. Nouvelles Hébrides.  
Longueur: 87 cm.  
Provenance: Collection De Thezy, vente Calmels-Cohen du 9 juin 2005, lot numéro 542.  
*Voir la reproduction.*

400 / 500 €

**237. Casse-tête** plat et fin, décoré de motifs sinueux incisés et rehaussés de pigments rouge. Bois sombre.

Massim. Papouasie Nouvelle Guinée orientale.  
Longueur: 75 cm.

300 / 400 €

**231. Casse-tête** en pierre sculptée comme une grenade emmanchée dans un axe de bois. Ligature de rotin.

Golfe de Papouasie. Papouasie Nouvelle Guinée.  
Longueur: 100 cm.

400 / 500 €

**232. Lance** à la pointe sculptée de motifs géométriques complexes s'imbriquant.

Bois dur à ancienne patine blonde.  
Ile Efate. Nouvelles Hébrides.  
Longueur: 160 cm.  
Provenance: Adam Prout, vente Bonhams du 11/12/2003, lot numéro 140.  
*Voir les reproductions.*

300 / 400 €

**233. Bâton de chef** «Tewhatewha» en forme d'étendard. La partie supérieure formée d'un quart de cercle profilé (forme légèrement arrondie au manche, ancienne cassure reprise localement?). Belle et ancienne patine brillante.

Maori. Nouvelle Zélande.  
XIX<sup>e</sup> siècle.  
Longueur: 120 cm.  
*Voir les reproductions.*

4 000 / 4 500 €

**234. Casse-tête** fait d'une pierre taillée en étoile emmanchée sur un bâton taillé. Ancienne patine d'usage.

Oro Province. Collingwood Bay. Papouasie Nouvelle Guinée  
Longueur: 115 cm.  
Provenance: Crispin Howarth. Australie.

500 / 700 €



236



238



239



240



241

**238. Planche votive** Gope gravée d'un visage. Écorce dure à patine ancienne Région du golfe de Papouasie. Papouasie Nouvelle Guinée  
H.: 65cm.  
Provenance: Bruce Lawes entre 1955 et 1969.

Acquise par Mort Golub chez Bonhams.  
*Voir la reproduction.*

800 / 1 000 €

**239. Casse-tête** de jet «Ula» en bois noueux à très belle patine laquée brune. Îles Fidji.

Longueur: 41 cm.  
Provenance: Pierre Langlois années 60.  
*Voir la reproduction.*

300 / 400 €

**240. Lance** à la partie terminale sculptée en fort relief comme un sapin. Bois dur à profonde patine laquée (quelques manques anciens visibles). Coupée de sa base sur environ 1m comme souvent dans les anciennes collections

Ile Fidji. XIX<sup>e</sup> siècle.  
Longueur: 170 m environ.  
Provenance: ancienne collection anglaise. Galerie Kanaga.  
*Voir la reproduction.*

1 000 / 1 500 €

**241. Figure** masculine debout les mains sur les hanches. Pagne en fibres d'origine.

Bois à coloration rougeâtre.  
Peuple Biwat. Fleuve Sepik. Papouasie Nouvelle Guinée.  
Hauteur: 50 cm.  
Accident visible au pied.  
Provenance: collecté au début du 20<sup>e</sup> siècle par John Willie Frings (1868-1936) ,écrivain et chercheur d'or, auteur de «My island of dreams» chez Andrew Smith&Sons.  
*Voir la reproduction.*

1 500 / 2 000 €



242



244



245



243

**242. Pagaie** gravée de motifs sinueux.

Bois dur à patine blonde.

Lac Sentani. Irian Jaya.

Longueur: 110 cm.

Provenance: Collection coloniale hollandaise, Niek van Rijswijk

Voir la reproduction.

200/300 €

**243. Casse-tête** « Sali » en forme de crosse de fusil à décor géométrique sur la partie évasée. Bois à profonde patine laquée rouge

Îles Fidji.

Longueur: 115 cm.

Provenance: Collection De Thezy, vente Calmels-Cohen du 9 juin

2005, lot numéro 34. Voir la reproduction.

1 500/2 000 €

**244. Lance** à pointes en os ligaturés sur toute la partie terminale. 3 gros os taillés à la pointe. Très ancien spécimen (manque au talon).

Ile de Espirito Santo. Nouvelles Hébrides.

Longueur: 150 cm.

Provenance: ancienne collection anglaise.

Voir la reproduction.

200/300 €

**245. Massue** de forme lancéolée à nervure en relief. Elle a conservé une partie de sa gaine de fibres tressées jaune et rouge (rare)

Bois dur à patine brune.

Ile Malaita. Archipel des Salomon.

Longueur: 105 cm.

Provenance: Ancienne collection anglaise du début du 20<sup>e</sup> siècle.

Voir la reproduction.

300/400 €

## ■ ART MODERNE ET CONTEMPORAIN



246

**246. Roger BISSIÈRE (1886-1964)**

*Enlèvement d'Europe*, 1920.

Huile sur toile.

Signée en bas à droite.

120 x 81 cm.

Accidents, restaurations, éclats et manques, craquelures.

Bibliographie:

– « Bissière, catalogue raisonné, 1886-1939 » Isabelle Bissière et Virginie Duval, Ides et Calendes, 2001, décrit en page 38, n° 102.

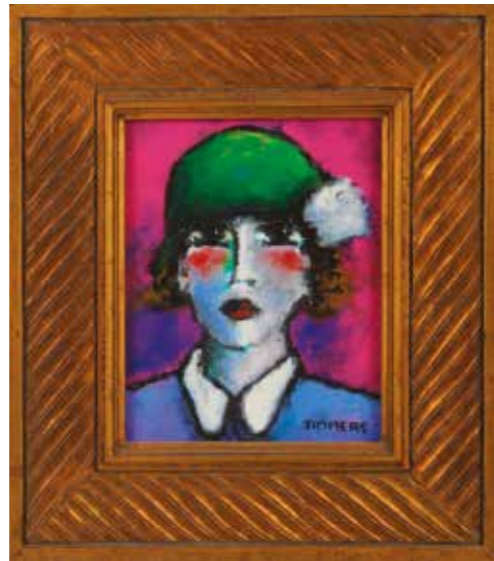
Exposition collective:

– 1921, Paris, Grand-Palais, Salon des Artistes Indépendants, cat. n° 33. Voir la reproduction.

2 000/4 000 €



248



249



252



257

© Dubout



250



251



254



255



256



253

**247. École MODERNE.**

*Blessé assisté par la foule.*

Huile sur toile.

32 x 41 cm.

Éclats et manques.

Provenance : collection du docteur Simatos, par descendance.

200 / 300 €

**248. Guglielmo WELTERS (1913-2003)**

*La vague.*

Huile sur toile.

Signée en bas à droite.

69,6 x 99,5 cm.

Petites usures. Voir la reproduction.

300 / 400 €

**249. Daniel TIMMERS (1948).**

*Jeune femme au chapeau vert.*

Huile sur toile.

Signée en bas à droite.

25 x 20 cm. Voir la reproduction.

600 / 800 €

**250. Bela DE KRISTO (1920-2006).**

*Arlequin dansant.*

Huile sur carton.

Signée en bas à gauche.

50 x 44 cm.

Petits accidents. Voir la reproduction.

500 / 800 €

**251. Bela DE KRISTO (1920-2006).**

*Travaux des champs.*

Huile sur carton.

Signée en bas à droite.

61 x 45 cm.

Petits accidents. Voir la reproduction.

600 / 800 €

**252. Bela DE KRISTO (1920-2006).**

*Portrait de femme au verre d'absinthe.*

Huile sur carton.

Signée en bas à gauche.

59,5 x 49 cm (à vue). Voir la reproduction.

2000 / 3 000 €

**253. Bela DE KRISTO (1920-2006).**

*Nature morte à l'instrument de musique.*

Huile sur carton.

Signée en bas à droite. Au dos : 1939.

63,5 x 31,5 cm.

Petits accidents.

Voir la reproduction.

400 / 600 €

**254. Bela DE KRISTO (1920-2006).**

*Retour de pêche.*

Huile sur isorel.

Signée en bas à droite.

68,5 x 61 cm.

Frottages.

Voir la reproduction.

800 / 1 200 €

**255. Richard TEXIER (1955).**

*Composition, stella icona* 1989.

Technique mixte.

Monogrammée et datée en bas à droite, contresignée, datée, titrée « Atelier des marais » au dos.

52 x 42 cm.

Voir la reproduction.

800 / 1 200 €

**256. Richard TEXIER (1955).**

*Composition*, 1989.

Technique mixte.

Monogrammée et datée au centre, contresignée, datée et titrée « Atelier des marais » au dos.

52 x 42 cm.

Voir la reproduction.

800 / 1 200 €

**257. Albert DUBOUT (1905-1976)**

*Dame au chien.*

Sculpture en résine peinte polychrome.

Signée en creux sur le socle.

H. : 45 cm.

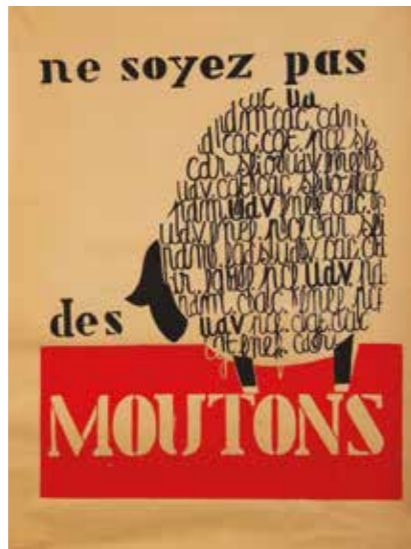
Petit manque au talon droit.

Voir la reproduction.

200 / 300 €



258



258



258



259



260



261



258



258



258

**258. [Affiches Mai 68].** Ensemble de cinq affiches sérigraphiées sur les événements de mai 68 comprenant :  
 – *Finissons-en avec la V° chaîne.*  
 50 x 64 cm.  
 – *Ne soyez pas des moutons.*  
 80 x 60 cm.  
 – *La lutte continue.*  
 57 x 44,5 cm.  
 – *Poison.*  
 65 x 50 cm.  
 – *Mort aux vaches – Bonjour les veaux.*  
 46 x 64 cm.  
 – *Non à sa dictature.*  
 50 x 65 cm.  
 Accidents, déchirures. Voir les reproductions. 200/300 €

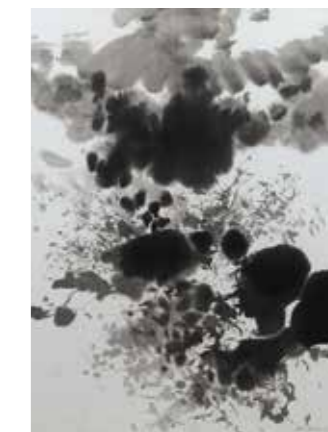
**259. CÉSAR (1921-1998)**  
*Portrait de compression.*  
 Circa 1989.  
 Lithographie en couleurs sur vélin de Rives.  
 Signée en bas à droite, numérotée 19/100.  
 Dimension sujet: 67 x 55cm. Feuillet: 87,5 x 61cm.  
 Voir la reproduction. 150/200 €



262



263



265

**260. MICHEL SEUPHOR (1901-1993).**  
*« Annapurna XIII ».*  
 Sérigraphie sur BFK Rives, 1974.  
 Signée au crayon et numérotée 1/50. Voir la reproduction. 200/300 €

**261. Andy WARHOL (1928-1987)**  
*Isabelle Adjani, 1986.*  
 Sérigraphie.  
 Signée en bas à droite dans la planche.  
 Mentions imprimées dans la planche: « Isabelle Adjani par Andy Warhol pour Madame Figaro du 8 novembre 1986 » en haut au milieu et nom de l'éditeur en bas à gauche « Sérigraphie Mignot Graphie Besançon ».  
 75,8 x 57 cm.  
 Pliure dans la planche. Voir la reproduction. 150/200 €

**262. Christian BOLTANSKI (1944-2021)**  
*Les habits d'Ariane.*  
 Photographie contrecollée sur contreplaqué.  
 50 x 50 cm.  
 Feuille légèrement décollée sur les bords, toile tachée, angles gondolés.  
 Réalisée en 1977, cette œuvre fait partie d'une série de seize photographies. Voir la reproduction. 500/800 €

**263. Christian BOLTANSKI (1944-2021)**  
*Les habits d'Ariane.*  
 Photographie contrecollée sur contreplaqué.  
 50 x 50 cm.  
 Feuille légèrement décollée sur les bords, toile tachée, angles gondolés.  
 Réalisée en 1977, cette œuvre fait partie d'une série de seize photographies. Voir la reproduction. 500/800 €

**264. Dieter HACKER (1942).**  
*Homme couché sous des nuages.*  
 Fusain et estompe.  
 Portant une signature en bas à droite et un numéro 52 en bas à gauche.  
 20 x 20 cm (à vue).  
 Papier froissé.  
 Provenance: collection du docteur Simatos, par descendance. 150/200 €

**265. André-Marie RICOUX (1956)**  
*Composition.*  
 Encre de Chine.  
 Signée en bas à droite et datée 08.  
 58 x 43,5 cm (à vue). Voir la reproduction. 300/400 €



*Verso du lot 266*

**266. Alberto GIACOMETTI (1901-1966)**

*Où va la peinture?*

Encre de Chine, au dos étude de visage au crayon.

Ébauche pour le dessin illustrant l'article de René Crevel, discours aux peintres, dans la revue commune de juin 1935.

Cachet du fournisseur Montgolfier en bas à gauche.

25,4 x 24,8 cm.

Traces de scotch.

Provenance : collection particulière.

Un certificat d'authenticité de l'association Annette et Alberto Giacometti sera remis à l'acquéreur.

*Voir les reproductions.*

8000 / 12000 €



266



267



267



267, détail

**267. Igor MITORAJ (1944-2014)**

*Tindaro, Frère d'Icare, 1991.*

Sculpture en bronze à patine ocre.

Signée et numérotée sur le côté « 1/8 MITORAJ »

Base en acier corten.

61 x 26 x 29 cm (sans base).

Très bon état.

Notre épreuve est le premier exemplaire en bronze de l'œuvre *Tindaro*, dont le titre fait référence à Tyndare, roi légendaire de Sparte, époux de Léda, exposé pour la première fois en 1991. De cette œuvre sera réalisée une version monumentale (407 x 277 x 458) installée à La Défense en 1997.

Provenance : Acquis par l'actuel propriétaire auprès de la JGM Galerie en 1991. *Voir les reproductions.* 50 000 / 80 000 €



267

**268. Raymond HAINS (1926-2005)**

*Arcueil, 1976.*

Affiches lacérées sur tôle.

Signée, située et datée au dos.

100 x 100 cm.

Traces de trous.

Provenance : atelier de l'artiste, collection particulière.

*Voir la reproduction.*

25 000 / 30 000 €



268



269

**269. Arman STEPANIAN (1956)**

*Femmes, 2007.*  
Photographie en couleurs.  
Signée et datée en bas à gauche, numérotée 4/7.  
112 x 70 cm. *Voir la reproduction.*

1 500 / 2 000 €

**270. GHASS**

*«The Dream».*  
Sculpture en bronze.  
Signée et numérotée.  
H. : 46 cm.

20 000 / 25 000 €

■ **ARTS DU XX<sup>e</sup> SIÈCLE**

**271. Alexandre CHARPENTIER (1856-1909)**

*«Naiade sur un rocher».*  
Sculpture formant encrier en bronze à patine brune.  
Signé et numéroté «24» en creux sur la terrasse, vers 1900.  
18,5 x 26 x 17 cm. *Voir la reproduction.*

500 / 800 €



272

**272. Georges-Lucien GUYOT (1885-1973)**

*Couple de condors, vers 1950.*  
Encre de Chine et aquarelle sur papier.  
Signée en bas à droite.  
55 x 42 cm (à vue).  
Tache en bas à droite. *Voir la reproduction.*

1 200 / 1 500 €

**273. DAUM NANCY**

**Important vase** à corps ovoïde étiré sur piédouche et col ourlé à épaulement en verre multicouche gravé en camé à l'acide d'un paysage lacustre dans les tons de brun et de vert sur fond marmoréen beige orangé.  
Signature gravée dans le décor, vers 1905.  
H. : 64 cm.  
Provenance: Collection du docteur Simatos, par descendance.  
*Voir la reproduction.*

1 200 / 1 500 €

**274. ÉTABLISSEMENTS GALLÉ**

**Suspension** à monture en fer forgé patiné noir et vasque tronconique en verre multicouche à décor d'hirondelles en vol gravé en camée à l'acide dans les tons de violet sur fond bleu jaspé de jaune.  
Signature gravée dans le décor, Nancy, vers 1910.  
H. : 63 cm. Diam. : 35 cm.  
Bibliographie: Alastair Duncan et Georges de Bartha, «Gallé le verre», éditions Bibliothèque des Arts, Paris, 1984, variante en lampe reproduite page 169. *Voir la reproduction.*

3 000 / 5 000 €



271



273

**275. KELLER & GUÉRIN – LUNÉVILLE**

**Important vase amphore** à deux anses détachées en céramique émaillée irisée à décor d'arums stylisés Art Nouveau dans les tons de rouge, de bleu, de jaune et de vert.  
Signé et situé au revers, vers 1900.  
H. : 44,5 cm. *Voir la reproduction.*

300 / 500 €

**276. LALIQUE FRANCE**

**Partie de service de verres** modèle «Champigny» en verre blanc soufflé-moulé comprenant: douze verres à eau, douze verres à Bordeaux et onze verres à Madère.  
Modèle créé en 1930 et repris après 1951, signature gravée à la pointe au revers.  
H. : 13 cm, 9,7 cm et 9 cm.  
Bibliographie: Félix Marcilhac, «R.Lalique catalogue raisonné de l'œuvre de verre», les éditions de l'Amateur, Paris, 1989, modèle référé



274



275



276



278

278

277

rencé sous les numéros 5265 à 5273 et reproduit page 848.  
*Voir la reproduction.*

600 / 800 €

**277. Ercole BAROVIER (1889-1974) & TOSO**

**Petit vase façon coquille** en verre soufflé irisé «Iridato». Murano, Italie, vers 1945.  
9,5 x 10 cm. *Voir la reproduction.*

120 / 150 €

**278. Ercole BAROVIER (1889-1974)**

**Paire de coupes façon coquille** en verre soufflé irisé «Iridato». Barovier & Toso, Murano, Italie, vers 1945.  
22 x 21 cm.  
Bibliographie: Attilia Dorigatto, «Ercole Barovier 1889-1974, Vetraio Muranese», éditions Marsilio, Venise, 1989, modèle similaire reproduit page 78. *Voir la reproduction.*

500 / 700 €





279



280



281



285



288



283



284 et son détail



### 279. SÈVRES

Suite de six porte-couteaux «Pierrot» stylisés Art Déco en porcelaine émaillée dans les tons de noir et bleu sur fond blanc. Cachet «HP Sèvres» émaillé au revers, vers 1925.

9 x 12 cm.

Petits éclats aux pointes.

Voir la reproduction.

80 / 120 €

### 280. André MARGAT (1903-1999)

Panneau rectangulaire en laque polychrome à décor sous-marin de poissons et d'un plongeur. Signature manuscrite en bas à droite et daté 1958.

80 x 50 cm.

Légers éclats en pourtour.

On joint: un tirage argentique noir et blanc

d'époque représentant le panneau au-dessus d'un meuble de Maurice Rinck.

Voir la reproduction.

1 500 / 2 000 €

### 281. Dans le goût de Jacques ADNET (1900-1984)

Petit meuble de type chiffonnier à bâti chêne plaqué miroirs et cinq tiroirs en façade. Vers 1930.

101 x 50 x 39 cm.

Petits éclats sur la base.

Voir la reproduction.

500 / 1 000 €

### 282. Travail FRANÇAIS vers 1950

Table basse à plateau rectangulaire en carreaux de pierre de lave, ceinture et piétement avec entretoise en fer forgé patiné.

41 x 106 x 48 cm.

300 / 500 €

### 283. Osvaldo BORSANI (1911-1985) & TECNO

Canapé à système réglable modèle «D70» à assise et dossier recouverts d'un tissu gris à chevrons, sur un piétement en métal tubulaire laqué noir.

Édition Tecno, Italie, 1954, cachet éditeur. 80 x 190 x 87 cm.

Réfection mousse et tissu vers 1980, traces d'oxydation et marques d'usage.

Voir la reproduction.

1 500 / 2 000 €

### 284. Osvaldo BORSANI (1911-1985) & TECNO

Fauteuil à système réglable modèle «P40» à assise et dossier recouverts d'un tissu gris à chevrons, sur un piétement en métal de section carrée laqué noir.

Édition Tecno, Italie, 1955, plaque éditeur.

94 x 71 x 80 cm.

Réfection mousse et tissu vers 1980, marques d'usage.

Voir les reproductions.

800 / 1 000 €

### 285. Osvaldo BORSANI (1911-1985) & TECNO

Enfilade en palissandre verni modèle «SE3» à plateau avec plaques d'aluminium et ouvrant à quatre portes coulissantes en façade dont deux vitrées avec tablette verre et éclairage intégré, sur trois pieds patins en métal laqué noir.

Édition Tecno, Italie, 1962, cachet éditeur.

80 x 211 x 45 cm.

Quelques marques d'usage. Voir les reproductions.

1 000 / 1 500 €

### 286. Osvaldo BORSANI (1911-1985) & Eugenio GERLI (1923)

Table de salle à manger modèle «T69» à plateau circulaire en palissandre verni, sur un piétement en lames d'acier chromé cintrées.

Édition Tecno, Italie, 1963.

H.: 74 cm. Diam.: 115 cm. Voir la reproduction.

600 / 800 €

### 287. Eugenio GERLI (1923) & TECNO

Suite de quatre chaises modèle «S81» à structure formant piétement en palissandre verni et métal, assise et dossier recouverts de tissu gris à chevrons.

Édition Tecno, Italie, 1962, cachet éditeur au revers.

94 x 40 x 43 cm.

Marques d'usage et vis de fixation des assises en partie manquantes.

Voir la reproduction.

400 / 500 €

### 288. Lisa JOHANSSON-PAPE (1907-1989) & LITTALA

Lampe de salon monobloc en verre opalin blanc.

Édition Litala pour Stockmann-Orno, Finlande, 1954.

H.: 41 cm. Voir la reproduction.

200 / 300 €



286

287

### 289. Max INGRAND (1908-1969) & FONTANA ARTE

Lampe de salon modèle «1853» en verre opalin blanc et base en métal laqué blanc perforé.

Édition Fontana Arte, Italie, 1954.

H.: 53,5 cm.

Abat-jour accidenté.

Bibliographie: Pierre-Emmanuel Martin-Vivier, «Max Ingrand du verre à la lumière», éditions Norma, Paris, 2009, modèle reproduit page 208.

150 / 200 €



290, détail

**290. Max INGRAND (1908-1969) & FONTANA ARTE**  
**Miroir éclairant** circulaire modèle «2044» dit «Pistil» à large encadrement en verre concave et cabochons de verre éclaté fixés par des griffes à une monture en tiges de laiton de différentes longueurs.  
Édition Fontana Arte, Italie, 1961.  
Diam. : 68,5 cm.  
Bibliographie: Pierre-Emmanuel Martin-Vivier, «Max Ingrand du verre à la lumière», éditions Norma, Paris, 2009, modèle reproduit page 216.  
*Voir les reproductions.*

20 000 / 30 000 €



290



292



292, détail



294



295

**291. Georges JOUVE (1910-1964)**

**Table basse** carrée à plateau en carreaux de céramique émaillée noire à reflets métalliques de différentes tailles, piétement de section carrée en métal laqué noir.

Double signature manuscrite à l'encre au revers du plateau.

Aix en Provence, vers 1955.

39 x 63 x 63 cm.

Petits éclats et un carreau accidenté à un angle.

Bibliographie: Philippe Jousse, « Georges Jouve », éditions Jousse entreprise, Paris, 2005, modèle similaire reproduit pages 224 et 258.

Voir les reproductions.

5 000 / 7 000 €

**292. Pablo PICASSO (1881-1973) & MADOURA**

**Pichet** « Têtes » en céramique de terre blanche et décor à la paraffine oxydée dans les tons de blanc, vert et noir.

Édition à 500 exemplaires, Madoura, Vallauris, 1956, cachets émaillés en creux au revers « Madoura plein feu » et « Édition Picasso ».

12,5 x 16,5 cm.

Bibliographie: Alain Ramié, « Picasso, catalogue de l'œuvre céramique édité 1947-1971 », éditions Madoura, 1988, modèle reproduit sous le numéro 368 page 189. Voir les reproductions.

2 000 / 3 000 €

**293. Jacques BLIN (1920-1995)**

**Pied de lampe** à corps profilé et anse circulaire détachée en céramique émaillée verte et noire nuancés et décor tournant d'oiseaux stylisés en réserve.

Signature manuscrite émaillée en creux au revers, vers 1960.

H. totale avec douille: 23,5cm.

150 / 200 €

**294. André BAUD (1903-1986) – VALLAURIS**

**Panneau** en carreaux de céramique émaillée à décor abstrait stylisé polychrome sur fond nuancé de gris, piétement rapporté en métal laqué noir de section carrée.

Signé et situé dans le décor, vers 1960.

43 x 82,5 x 41,5 cm.

Restaurations. Voir la reproduction.

150 / 200 €

**295. CÉRENNE – VALLAURIS**

**Paire de plats circulaires** en céramique émaillée à décor stylisé polychrome d'un oiseau.

Signé et situé au revers, vers 1960.

Diam. : 30 cm.

Éclats en pourtour. Voir la reproduction.

80 / 100 €



291 et un détail



298



297



299



296

**296. Mithé ESPELT (1923-2020)**

**Original miroir** en céramique émaillée verte et filets dorés avec deux cabochons à l'émail vitrifié. Feutre vert au revers avec crochet de fixation à chaque extrémité.  
Lunel, vers 1980.  
24,5 x 23 cm. *Voir la reproduction.*

300 / 500 €

**297. Gustavo PULITZER (1887-1967) & ARFLEX**

**Suite de quatre fauteuils** modèle « Albenga » à assise et dossier recouverts de tissu façon léopard, bandeaux latéraux et accotoirs en simili cuir noir. Piètement cintré en métal laqué noir de section carrée.  
Édition Arflex, Italie, 1955.  
79 x 58 x 56 cm. *Voir la reproduction.*

1 500 / 2 000 €

**298. Marco ZANUSO (1916-2001)**

**Fauteuil à oreilles** modèle « Senior » entièrement recouvert de simili cuir noir d'époque, piètement tubulaire en métal doré.  
Édition Arflex, Italie, 1951, étiquette éditeur au revers.  
99 x 76 x 80 cm.  
Réfection des mousses récente.  
Bibliographie : Giuliana Gramigna, « Repertorio 1950-1980 », éditions Mondadori, Milan, 2001, modèle décrit et reproduit page 65.  
*Voir la reproduction.*

2 000 / 3 000 €

**299. Louis SOGNOT (1892-1970)**

**Paire de chaises** à assise et dossier recouverts d'un tissu orange d'époque, piètement tubulaire profilé en métal doré.  
Édition Arflex, Italie, 1960, étiquette éditeur au revers.  
81 x 46 x 53 cm.  
Mousse et tissu usagés. *Voir la reproduction.*

120 / 150 €



300

**300. Poul HENNINGSEN (1894-1967)**

**Suspension** modèle « PH Artichoke » à structure en lames d'acier finition inox, cache-bélière en ABS blanc.  
Éditions Louis Poulsen, Danemark, 1957, édition ancienne.  
H. : 100 cm. Diam. : 70 cm.  
Cache-bélière endommagé et marques d'usage.  
Bibliographie : Charlotte et Peter Fiell, « Design Scandinave », éditions Taschen, 2002, modèle reproduit dans cette configuration page 246.  
*Voir la reproduction.*

4 500 / 5 000 €



303



302



301

**301. Jean LURÇAT (1891-1966) & ATELIER RAYMOND PICAUD**

« Lumière des eaux ».  
**Tapisserie** en laine de basse lisse au point noué à décor stylisé polychrome de fond marin.  
 Signature et cachet du lissier dans la trame, bolduc au revers, atelier Raymond Picaud, Aubusson.  
 140 x 200 cm. *Voir la reproduction.*

1 500/2 000 €

**302. Charles (1907-1978) et Ray EAMES (1912-1988).**

**Fauteuil et ottoman** modèle « Lounge chair » à coque en placage de palissandre thermoformée et coussins capitonnés recouverts de cuir blanc. Piétement à quatre branches en aluminium poli et noirci.  
 Édition Mobilier International, cachet éditeur sous les assises.  
 D. fauteuil : 84 x 85 x 80 cm.  
 D. ottoman : 45 x 66 x 54 cm.  
 Quelques marques d'usage et bois partiellement insolé.  
*Voir la reproduction.*

3 000/4 000 €



305 et son détail



**303. Charles (1907-1978) et Ray EAMES (1912-1988).**

**Fauteuil** modèle « Lounge chair » à coque en placage de palissandre thermoformée et coussins capitonnés recouverts de cuir blanc. Piétement à quatre branches en aluminium poli et noirci.  
 Édition Mobilier International, cachet éditeur sous l'assise.  
 84 x 84 x 83 cm.  
 Quelques marques d'usage et bois partiellement insolé.  
*Voir les reproductions.*

2 000/3 000 €

**304. CHARLES ÉDOUARD JEANNERET dit LE CORBUSIER (1887-1965), PIERRE JEANNERET (1896-1967) ET CHARLOTTE PERRIAND (1903-1999) & CASSINA**

**Table bureau** modèle « LC10 » à plateau rectangulaire en verre épais, sur quatre pieds tubulaires en acier chromé.  
 Édition Cassina, Italie, cachet éditeur en creux sur la ceinture de la table.  
 70 x 120 x 80 cm.  
 Éclat en pourtour du plateau. *Voir la reproduction.*

500/700 €

**305. Marc HELD (1932) & KNOLL INTERNATIONAL**

**Paire de fauteuils** dits Culbuto à coque en fibre de verre rembourrée teintée blanc, assise et dossier recouverts de cuir marron foncé.  
 Édition Knoll International, 1970.  
 72 x 68 x 68 cm.  
 Marques et rayures d'usage. *Voir les reproductions.*

8 000/10 000 €



304



306



307



312



312



308



309



310



312



311

**306. Dans le goût de la MAISON JANSEN**

**Table de salle à manger** à plateau circulaire en verre fumé sur un original piétement en métal chromé et doré de section carrée.  
Vers 1970.  
H. : 74 cm. Diam. : 139 cm.  
Rayures d'usage. *Voir la reproduction.*

300 / 500 €

**307. Attribué à Roméo REGA (1904-1968)**

**Lampadaire** à base et fût quadrangulaire en métal doré et chromé.  
Italie, vers 1970.  
H. : 188 cm. *Voir la reproduction.*

800 / 1 000 €

**308. Jean-Louis VIARD (1917-2009) & ATELIER ANNIE CLOCHARD**

« *L'œil ébloui* ».  
**Tapiserie** en laine de basse lisse au point noué à décor stylisé polychrome.  
Signature dans la trame et bolduc au revers, atelier Annie Clochard, Monflanquin.  
160 x 215 cm. *Voir la reproduction.*

1 000 / 1 500 €

**309. TRAVAIL ÉTRANGER VERS 1965**

**Plafonnier** à diffuseur circulaire en verre opalin blanc et réflecteur conique en métal laqué jaune.  
Diamètre : 48 cm.  
Hauteur : 12,5 cm. *Voir la reproduction.*

150 / 200 €

**310. RAAK**

**Plafonnier** carré à quatre cubes éclairants en métal laqué blanc.  
Édition Raak, Pays-bas, vers 1960. Étiquette éditeur  
19,5 x 30,5 x 30,5 cm. *Voir la reproduction.*

100 / 150 €

**311. Hans-Agne JAKOBSSON (1919-2009)**

**Applique** modèle V-312 à diffuseur constitué de quatre lames d'aluminium cintrées en gradins, plaque de fixation en métal laqué blanc.  
Édition Markaryd AB, Suède, vers 1960, étiquette éditeur au revers.  
17 x 15 cm.  
Électrification pour un usage également en lampe.  
*Voir la reproduction.*

80 / 100 €

**312. Hans OLSEN (1912-1992) & FREM ROJL**

**Ensemble de salle à manger** en teck verni comprenant une table ouvrante circulaire avec allonge intégrée et quatre chaises tripodes à assise en simili cuir noir, encastrables en ceinture de la table.  
Édition Frem Rojl, Danemark, vers 1960, cachet éditeur au revers.  
H. : 74 cm. Diam. : 106 cm.  
Marques d'usage et une assise à refixer.  
*Voir les reproductions.*

800 / 1 200 €



316



317



318



319



320

**313. Marjatta TABURET (1931)**

« Fleurs des marais ».

Tapisserie de laine à décor stylisé polychrome.

Titrée, signée, située et datée sur un bolduc au revers, Quimper, 1978.  
117 x 80 cm. 200 / 300 €

**314. Ernesto GISMONDI (1931-2020) dit ORNI HALLOWEEN & ARTEMIDE**

Suspension modèle Leda à trois bras de lumière en verre soufflé de Murano de couleurs différentes et métal chromé.

Édition Artemide, Italie, 1992.  
H. : 78 cm. Diam. : 85 cm. 400 / 600 €

**315. Ernesto GISMONDI (1931-2020) dit ORNI HALLOWEEN & ARTEMIDE**

Paire d'appliques modèle Leda à trois bras de lumière en verre soufflé de Murano teinté pourpre et métal chromé.

Édition Artemide, Italie, 1992.  
24 x 64 cm. 200 / 300 €

**316. TRAVAIL ITALIEN VERS 1990**

Meuble vitrine à huit montants formant piétement en métal tubulaire chromé, tablette et caissons verre à deux portes en façade et caisson central en bois verni à trois tiroirs.

113 x 143 x 36 cm. Voir la reproduction. 600 / 800 €

**317. MURANO**

Lampadaire à base circulaire et triple fût cylindrique décalé en métal époxy gris, trois bras de lumière de forme libre et déflecteurs en verre soufflé de Murano teinté jaune paille.

Murano, Italie, vers 1990.  
H. : 190 cm. Voir la reproduction. 800 / 1 000 €

**318. TRAVAIL MODERNE VERS 1990**

Bureau design rectangulaire et son siège en bois verni tricolore à partie arrière cintrée débordante formant piétement avec tablettes rabattables, siège en lames de bois bicolore incurvées.

D. bureau : 88,5 x 102 x 61 cm.  
D. siège : 45 x 60 x 27,5 cm.  
Plateau insolé, petits sauts de placage et deux caches fixation manquants sur le siège. Voir la reproduction. 300 / 500 €

**319. Arnaldo GAMBA & Leila GUERRA (1944)**

Table extensible modèle « Policlette Goccia » à plateau ovalisé en verre translucide épais sur un piétement tripode en tubes d'acier brossé.

Édition Reflex, Italie, vers 1990.  
74 x 127 x 130 cm (fermée).  
74 x 127 x 180 cm (ouverte). Voir la reproduction. 1 000 / 1 500 €

**320. Gilles DERAÏN (1944)**

Suite de trois tables gigognes modèle « Sushi » en travertin sur roulettes.

Édition Faccenda, France, vers 1990.  
38 x 58 x 58, 31 x 58 x 58 cm et 24 x 58 x 58 cm.  
Éclat en pourtour sur une table. Voir la reproduction. 300 / 500 €



321

**321. LORENZO dit Lorenzo SGUANCI (1931-2011) & TONELLI**

**Console demi-lune** modèle «Stellare» à plateau et piétement de forme libre en verre épais teinté vert.  
Édition Tonelli, Italie, 1992.  
74 x 112 x 45 cm. *Voir la reproduction.*

600/800 €

**322. TRAVAIL ITALIEN VERS 1990**

**Meuble vitrine** demi-lune éclairante à structure en verre translucide et sablé en partie basse avec portes en façade, plateaux supérieur et inférieur en merisier verni.

179 x 143 x 43 cm. 800/1000 €



323

**323. MURANO**

**Vase oblong** en verre soufflé multicouche dans les tons de rouge, de jaune et de bleu.  
Signé, situé Murano Italie et daté 2002 au revers.  
H. : 27 cm. *Voir la reproduction.*

120/150 €

**324. TRAVAIL CONTEMPORAIN**

**Miroir** rectangulaire en verre biseauté et large encadrement mouvant en verre sablé.  
90 x 90 cm.

120/150 €

**325. HARCO LOOR DESIGN**

**Suspension boule** à éclairage LED en fils d'acier entrelacés, tige de fixation et cache bélière en aluminium brossé.  
Édition Harco Loor, Pays-Bas, étiquette éditeur, travail contemporain.  
H. : 30cm.

80/100 €

**Certificats des pierres et perles présentées à la vente**

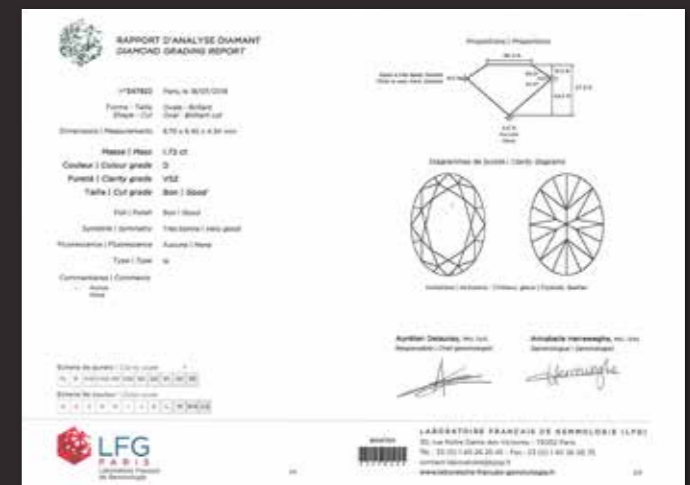


lot 67

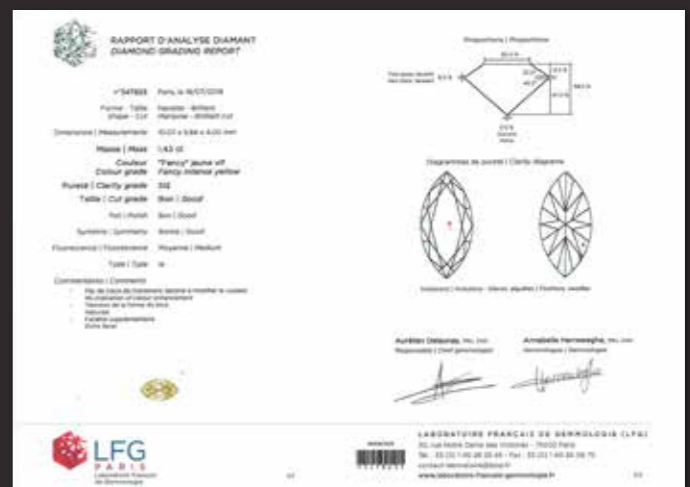
lot 69



Certificat du lot 67



Certificat du lot 69



Certificat du lot 72



**GEM PARIS**  
Laboratoire Gemmologique de Paris

RAPPORT GEMMOLOGIQUE  
GEMMOLOGICAL REPORT  
N°: 20181873887-2

<b>objet - item</b> 1 pierre rouge facettée 1 faceted red stone	<b>nom commercial - commercial name</b> <b>RUBIS - RUBY</b>
<b>forme et taille - shape and cutting</b> Ovale, taille mixte - Oval, mixed cut	<b>famille - species</b> <b>CORINDON - CORUNDUM</b>
<b>dimensions - measurements</b> 9,07 x 7,04 x 4,99 mm	<b>poids - weight</b> <b>2,76 carats</b>

**avis d'origine géographique - opinion of geographical origin**  
Myanmar  
Birmanie - Burma

**commentaire - comment**  
Modifications thermiques observées (IS-2)  
Indications of thermal modifications (IS-2)

**IMPORTANT - LIMITATION**  
Ce rapport décrit un objet en particulier, avec les droits associés, et ne constitue pas un certificat de garantie de la qualité ou de l'authenticité de l'objet. Il ne garantit pas l'absence de défauts ou de dommages. Les informations contenues dans ce rapport sont basées sur les connaissances actuelles et les données disponibles au moment de la rédaction. Le client est responsable de la vérification de l'authenticité de l'objet et de la conformité de l'objet avec les données du rapport. Ce rapport ne constitue pas une garantie de la qualité ou de l'authenticité de l'objet. Le client est responsable de la vérification de l'authenticité de l'objet et de la conformité de l'objet avec les données du rapport.

Paris, le 20 septembre 2018  
Référence: 20181873887-2

Verifiez la validite de ce rapport sur : [Check the validity of this report at :](https://www.drouotonline.com/) [www.drouotonline.com/](https://www.drouotonline.com/)

529 - 46 rue La Fayette 75003 PARIS FRANCE - tel: +33 1 42 47 84 81 - info@gem-paris.com - fax: +33 1 42 47 84 82 - 001 0004 - GemParis - 200 0018 - tous droits réservés

Certificat du lot 78

**GEM PARIS**  
Laboratoire Gemmologique de Paris

RAPPORT GEMMOLOGIQUE  
GEMMOLOGICAL REPORT  
N°: 20181873887-3

<b>objet - item</b> 1 pierre bleue facettée 1 faceted blue stone	<b>nom commercial - commercial name</b> <b>SAPHIR - SAPPHIRE</b>
<b>forme et taille - shape and cutting</b> Ovale, taille mixte - Oval, mixed cut	<b>famille - species</b> <b>CORINDON - CORUNDUM</b>
<b>dimensions - measurements</b> 10,99 x 7,60 x 4,75 mm	<b>poids - weight</b> <b>3,62 carats</b>

**avis d'origine géographique - opinion of geographical origin**  
Sri Lanka  
Ceylan - Ceylon

**commentaire - comment**  
Modifications thermiques observées (IS-2)  
Indications of thermal modifications (IS-2)

**IMPORTANT - LIMITATION**  
Ce rapport décrit un objet en particulier, avec les droits associés, et ne constitue pas un certificat de garantie de la qualité ou de l'authenticité de l'objet. Il ne garantit pas l'absence de défauts ou de dommages. Les informations contenues dans ce rapport sont basées sur les connaissances actuelles et les données disponibles au moment de la rédaction. Le client est responsable de la vérification de l'authenticité de l'objet et de la conformité de l'objet avec les données du rapport. Ce rapport ne constitue pas une garantie de la qualité ou de l'authenticité de l'objet. Le client est responsable de la vérification de l'authenticité de l'objet et de la conformité de l'objet avec les données du rapport.

Paris, le 20 septembre 2018  
Référence: 20181873887-3

Verifiez la validite de ce rapport sur : [Check the validity of this report at :](https://www.drouotonline.com/) [www.drouotonline.com/](https://www.drouotonline.com/)

529 - 46 rue La Fayette 75003 PARIS FRANCE - tel: +33 1 42 47 84 81 - info@gem-paris.com - fax: +33 1 42 47 84 82 - 001 0004 - GemParis - 200 0018 - tous droits réservés

Certificat du lot 58

**GEM PARIS**  
Laboratoire Gemmologique de Paris

RAPPORT GEMMOLOGIQUE  
GEMMOLOGICAL REPORT  
N°: 20181873887-4

<b>objet - item</b> 1 pierre verte taillée examinée sur une bague sertie de 6 diamants 1 faceted green stone examined on a ring set with 6 diamonds	<b>nom commercial - commercial name</b> <b>ÉMERAUDE - EMERALD</b>
<b>forme et taille - shape and cutting</b> Rectangulaire, à pans coupés, à degrés, dite Taille Émeraude Rectangular with cut corners, stepped, so-called Emerald Cut	<b>famille - species</b> <b>BÉRYL - BERYL</b>
<b>dimensions - measurements</b> 17,1 x 14,5 x 9,4 mm	<b>poids du bijou - weight of the jewel</b> <b>12,29 g</b>

**avis d'origine géographique - opinion of geographical origin**  
Colombie - Colombia

**commentaire - comment**  
Modification par imprégnation modérée d'une substance incolore non identifiée  
Modification by moderate impregnation with an unidentified colourless substance not significantly affecting the appearance of the stone (E3-2)

**IMPORTANT - LIMITATION**  
Ce rapport décrit un objet en particulier, avec les droits associés, et ne constitue pas un certificat de garantie de la qualité ou de l'authenticité de l'objet. Il ne garantit pas l'absence de défauts ou de dommages. Les informations contenues dans ce rapport sont basées sur les connaissances actuelles et les données disponibles au moment de la rédaction. Le client est responsable de la vérification de l'authenticité de l'objet et de la conformité de l'objet avec les données du rapport. Ce rapport ne constitue pas une garantie de la qualité ou de l'authenticité de l'objet. Le client est responsable de la vérification de l'authenticité de l'objet et de la conformité de l'objet avec les données du rapport.

Paris, le 20 septembre 2018  
Référence: 20181873887-4

Verifiez la validite de ce rapport sur : [Check the validity of this report at :](https://www.drouotonline.com/) [www.drouotonline.com/](https://www.drouotonline.com/)

529 - 46 rue La Fayette 75003 PARIS FRANCE - tel: +33 1 42 47 84 81 - info@gem-paris.com - fax: +33 1 42 47 84 82 - 001 0004 - GemParis - 200 0018 - tous droits réservés

Certificat du lot 81

**GEM PARIS**  
Laboratoire Gemmologique de Paris

RAPPORT GEMMOLOGIQUE  
GEMMOLOGICAL REPORT  
N°: 20181873887-5

<b>objet - item</b> 1 pierre verte facettée examinée sur un pendentif sertie d'un diamant 1 faceted green stone examined on a pendant set with a diamond	<b>nom commercial - commercial name</b> <b>ÉMERAUDE - EMERALD</b>
<b>forme et taille - shape and cutting</b> Pétre, taille mixte - Pear, mixed cut	<b>famille - species</b> <b>BÉRYL - BERYL</b>
<b>dimensions - measurements</b> 15,2 x 10,2 x 6,6 mm	<b>poids du bijou - weight of the jewel</b> <b>4,34 g</b>

**avis d'origine géographique - opinion of geographical origin**  
Brésil - Brazil

**commentaire - comment**  
Modification par imprégnation modérée de résine et d'huile nitrifiées sans sensiblement affecter l'apparence de la pierre (E3-2)  
Modification by moderate impregnation with resin and oil not significantly affecting the appearance of the stone (E3-2)

**IMPORTANT - LIMITATION**  
Ce rapport décrit un objet en particulier, avec les droits associés, et ne constitue pas un certificat de garantie de la qualité ou de l'authenticité de l'objet. Il ne garantit pas l'absence de défauts ou de dommages. Les informations contenues dans ce rapport sont basées sur les connaissances actuelles et les données disponibles au moment de la rédaction. Le client est responsable de la vérification de l'authenticité de l'objet et de la conformité de l'objet avec les données du rapport. Ce rapport ne constitue pas une garantie de la qualité ou de l'authenticité de l'objet. Le client est responsable de la vérification de l'authenticité de l'objet et de la conformité de l'objet avec les données du rapport.

Paris, le 20 septembre 2018  
Référence: 20181873887-5

Verifiez la validite de ce rapport sur : [Check the validity of this report at :](https://www.drouotonline.com/) [www.drouotonline.com/](https://www.drouotonline.com/)

529 - 46 rue La Fayette 75003 PARIS FRANCE - tel: +33 1 42 47 84 81 - info@gem-paris.com - fax: +33 1 42 47 84 82 - 001 0004 - GemParis - 200 0018 - tous droits réservés

Certificat du lot 84

## Conditions de vente

**CONDITIONS DE VENTE PARTICULIÈRES suite à la COVID-19 :  
La capacité d'accueil de l'Hôtel Drouot et de Kâ-Mondo sera déterminée avec précision le jour de la vente en fonction des mesures gouvernementales actualisées.**

DROUOTLive  
Tout intéressé pourra s'inscrire sur <https://www.drouotonline.com/> afin de suivre notre vente en Live et enchérir pendant la vente.  
**L'adjudicataire via cette plateforme devra s'acquitter, en sus, des frais d'utilisation de la plateforme de 1,5% H.T., soit 1,8% TTC (ainsi 26% TTC + 1,8% TTC).**

La vente se fera expressément au comptant.  
Aucune réclamation ne sera recevable dès l'adjudication prononcée, les expositions successives ayant permis aux acquéreurs de constater l'état des objets présentés.  
L'adjudicataire sera le plus offrant et dernier enchérisseur, et aura pour obligation de remettre ses nom et adresse.  
Il devra acquitter, en sus du montant de l'enchère, par lot, les frais et taxes suivants :  
– 26% TTC (soit 24,64% H.T. (TVA 5,5%) pour les livres, et 21,66% H.T. (TVA 20%) pour tout autre lot) ;  
Paiement :  
La vente est faite au comptant et conduite en euros.  
Le paiement doit être effectué immédiatement après la vente.  
**MERCI DE PRIVILÉGER LES REGLEMENTS PAR VIREMENT** ou CARTE BLEUE sur notre site internet, afin d'éviter tout contact.

L'adjudicataire pourra s'acquitter du paiement par les moyens suivants :  
– en espèces: jusqu'à 1000 euros frais et taxes compris pour les ressortissants français et professionnels, jusqu'à 15 000 euros frais et taxes compris pour les ressortissants étrangers sur présentation de leurs papiers d'identité.  
– par virement bancaire.  
– par carte bancaire (sauf American Express).  
**KÂ-MONDO n'accepte pas les chèques.**  
Défaut de paiement : À défaut de paiement du montant de l'adjudication et des frais, une mise en demeure sera adressée à l'acquéreur par lettre recommandée avec avis de réception. À défaut de paiement de la somme due à l'expiration du délai d'un mois après cette mise en demeure, il sera perçu sur l'acquéreur et pour prise en charge des frais de recouvrement un honoraire complémentaire de 10 % du prix d'adjudication, avec un minimum de 250 euros.  
L'application de cette clause ne fait pas obstacle à l'allocation de dommages et intérêts et aux dépens de la procédure qui serait nécessaire, et ne préjuge pas de l'éventuelle mise en œuvre de la procédure de folle enchère régie par l'article L. 321-14 du Code de Commerce.  
Tous les frais engagés supplémentaires pour que l'opérateur de vente puisse obtenir le règlement après l'adjudication, au-delà des frais légaux, seront à la charge de l'adjudicataire qui seront à régler en sus de son bordereau d'adjudication. Dans le cadre de la procédure de folle enchère, la maison de ventes se réserve de réclamer à l'adjudicataire défaillant le paiement de la différence entre le prix d'adjudication initial et le prix d'adjudication sur folle enchère, s'il est inférieur, ainsi que les coûts générés par les nouvelles enchères.  
La maison de ventes KÂ-MONDO se réserve la possibilité de procéder à toute compensation avec les sommes dues à l'adjudicataire défaillant. De même la maison de ventes KÂ-MONDO se réserve d'exclure de ses ventes futures tout adjudicataire qui n'aura pas respecté les présentes conditions de vente.

Dès l'adjudication prononcée les achats sont sous l'entière responsabilité de l'adjudicataire.  
Les précisions concernant l'aspect extérieur, plis, mouillures et rousseurs diverses, les dimensions des lots et leur état ne sont données qu'à titre indicatif. En effet, les lots sont vendus en l'état où ils se trouvent au moment de l'adjudication.  
Aucune réclamation concernant l'état des lots ne sera admise une fois l'adjudication prononcée.

**Aucun lot ne sera remis aux acquéreurs avant l'acquittement de l'intégralité des sommes dues.**  
En cas de contestation au moment des adjudications, c'est-à-dire s'il est établi que deux ou plusieurs enchérisseurs ont simultanément porté une enchère équivalente, soit à haute voix, soit par signe, et réclament en même temps cet objet après le prononcé du mot « adjugé », ledit objet sera immédiatement remis en adjudication au prix proposé par les enchérisseurs et tout le public présent sera admis à enchérir à nouveau.  
Les éventuelles modifications aux conditions de vente ou aux descriptions du catalogue seront annoncées verbalement pendant la vente et notées sur le procès-verbal.  
Les photos présentées au catalogue sont à titre indicatif et ne sont pas contractuelles.

**Les lots de grandes dimensions ou d'un poids important descendront au Magasinage de l'Hôtel Drouot, ce qui engendre des frais de stockage aux frais de l'acquéreur.**  
Contact et informations :  
Magasinage Hôtel Drouot. 6 bis, rue Rossini, 75009 Paris.  
+33 (0)1 48 00 20 18  
[magasinage@drouot.com](mailto:magasinage@drouot.com)

**L'étude Kâ-Mondo ne procédera à aucun emballage ni envoi.**  
**Une liste de transporteurs vous sera adressée avec votre bordereau, pour information. L'acheteur est libre de faire appel à toute société de transport de son choix.**  
GARANTIE: Tous les objets, modernes ou anciens, sont vendus sous garantie des commissaires-priseurs, et s'il y a lieu, de l'expert qui les assiste, suivant les désignations portées au catalogue, et compte tenu des rectifications annoncées au moment de la présentation de l'objet et portées au procès-verbal. Une exposition préalable permettant aux acquéreurs de se rendre compte de l'état des biens mis en vente, il ne sera admis aucune réclamation une fois l'adjudication prononcée, notamment pour les restaurations d'usage, constituant une mesure conservatoire, les petits accidents, les taches ou déchirures, l'état sous la dorure, les peintures ou les laques. Les dimensions, poids et calibres ne sont donnés qu'à titre indicatif, et n'engagent pas la responsabilité des commissaires-priseurs.  
**Conformément à l'article L321-7 du Code de commerce, les actions en responsabilité civile engagées à l'occasion des prises et des ventes volontaires et judiciaires de meubles aux enchères publiques.**

De la même manière, tous les lots doivent être réglés par l'acquéreur après la vente comme indiqué au début des conditions générales. Tout achat dépassant le seuil demandant l'obligation d'une obtention d'un certificat de bien culturel pour l'exportation ne remet pas en cause la vente et l'acquéreur devra régler son achat quoiqu'il en soit.  
Nous avons demandé un certificat de bien culturel pour les lots dont l'estimation basse est égale ou supérieure au seuil de valeur applicable à la catégorie à laquelle ils appartiennent respectivement. Si ces lots ne reçoivent pas leur certificat, la vente sera due et Kâ-Mondo ne sera aucunement responsable des décisions du Ministère de la Culture; tout comme pour les autres lots qui pourraient faire l'objet d'une demande suite à l'adjudication.

Conception graphique & réalisation :  
Véronique Rossi • [veronique.rossi.ancellin@gmail.com](mailto:veronique.rossi.ancellin@gmail.com)  
Photographies: Jean-Baptiste Buffetaud

# ORDRE D'ACHAT

## ABSENTEE BID FORM

VENDREDI 26 NOVEMBRE À 13 H30 – SALLE 5

Kâ-Mondo 15/17 passage Verdeau, 75009 Paris – Tél : 01 48 24 26 10.

Un enchérisseur ne pouvant assister à la vente devra remplir le formulaire d'ordre d'achat inclus dans ce catalogue ou par l'intermédiaire de [auction.fr](http://auction.fr), [ka-mondo.fr](http://ka-mondo.fr) ou [www.kapandji-morhange.com](http://www.kapandji-morhange.com). Kâ-Mondo agira pour le compte de l'enchérisseur, selon les instructions contenues dans le formulaire, ceci afin d'essayer d'acheter le ou les lots au prix le plus bas possible.

**Les ordres d'achat sont une facilité pour nos clients. La société n'est pas responsable pour avoir manqué d'exécuter un ordre par erreur ou pour toute autre cause.**

*A bidder that can't attend the auction may complete the absentee bid form attached in that catalogue or online at [auction.fr](http://auction.fr), [ka-mondo.fr](http://ka-mondo.fr) or [kapandji-morhange.com](http://kapandji-morhange.com).*

*Kâ-Mondo will act on behalf of the bidder, according to the instructions contained in that form, and endeavour to buy lot(s) at the lowest possible price.*

*Absentee bids are a convenience for our clients. The society is not responsible for failing in the execution of an absentee bid for any reason.*

M. \_\_\_\_\_

Adresse \_\_\_\_\_

Tél: \_\_\_\_\_

Email: \_\_\_\_\_

(Se reporter aux conditions de vente / refer to the conditions of sale)

N°	Désignation succincte	Limite en €	Téléphone

Les achats descendront au Magasinage de l'Hôtel Drouot, ce qui engendre des frais de stockage.

*Purchases will be stored in Magasinage of Hôtel Drouot, that includes storage fees.*

Voir les conditions de ventes. *Refer to the conditions of sale.*

Après avoir pris connaissance des conditions de ventes décrites dans le catalogue, je déclare les accepter et vous prie d'acquiescer pour mon compte personnel aux limites indiquées en euros, les lots que j'ai désignés ci-dessus (les limites ne comprennent pas les frais légaux).

*After reading the conditions of sale printed in this catalogue, I agree to abide by term and ask that you purchase on my behalf the previously chosen items within the limits indicated in Euros (these limits do not include buyer's premium and taxes).*

Références bancaires obligatoires. Veuillez joindre un RIB et envoyer la page suivante dûment remplie 48h avant la vente au plus tard.

*Compulsory bank references. Please attach a RIB and send this page duly completed 48h before the sale, at the latest.*

DATE ET SIGNATURE





## Kâ-Mondo

KAPANDJI MORHANGE MORETTON

COMMISSAIRES PRISEURS À DROUOT

PARIS – BASTIA – BIARRITZ

15/17 Passage Verdeau – 75009 Paris

Tél : 01 48 24 26 10

E-mail : [km@ka-mondo.fr](mailto:km@ka-mondo.fr)

Website : [ka-mondo.fr](http://ka-mondo.fr)