

TESSIER TS SARROU
& Associés
Commissaires-Priseurs







TABLEAUX MOBILIER & OBJETS D'ART

MARDI 22 JUIN 2021
PARIS • HÔTEL DROUOT • SALLE 6



Exposition publique :
Samedi 19 et Lundi 21 juin de 11h à 18h
et le matin de la vente de 11h à 12h

Téléphone pendant l'exposition et la vente :
01 48 00 20 06

Vente
à 14h

Catalogue en ligne

www.tessier-sarrou.com

S.A.R.L. - Agrément 2001-014 - R.C.S. : TVA INTRA-FR9 440 305 183 00012

Tessier, Sarrou & Associés • 8, rue Saint-Marc - 75002 Paris
Tél. : +33 (0)1 40 13 07 79 • mail@tessier-sarrou.com



matsumi



EXPERTS :

• *DESSINS*

Cabinet DE BAYSER • 01 47 03 49 87

Lots 1, 2, 5 et 7.



• *TABLEAUX ANCIENS*

René MILLET EXPERTISE • 01 44 51 05 90

Lots 10, 12 à 14, et 16 à 19



• *TABLEAUX MODERNES*

Éric SCHOELLER • 06 11 86 39 64

Lots 20, 21, 25, 27, 28, 30, 36, 38, 39, 44 à 46, 48 à 55, 57 à 60, 62, 66, 70, 72, 75 à 114, 274 à 277 et 292.



• *ART RUSSE*

Ivan BIRR • 07 50 35 80 58

Lots 136 à 194.



• *HAUTE EPOQUE*

Benoît BERTRAND • 06 88 47 62 42

Lots 195 à 199.



• *MOBILIER, OBJETS d'ART*

Philippe COMMENGES • 06 11 29 17 01

Lots 202 à 213, 217 à 219, 245 à 250, 252, 255, 256, 267, 268, 270, 273 et 287.



• *CÉRAMIQUE*

Aline JOSSERAND-CONAN • 06 10 76 48 84

Lots 220 à 222, et 254.



• *ARTS DÉCORATIFS DU XX^e SIÈCLE*

PBG Expertise • 06 10 49 83 38

Lots 278 à 286, et 288 à 291.

1



3



4



2



1 Ecole FLAMANDE

Deux dessins sur montage ancien du XVIIIe contrecollés sur une feuille de montage et numérotés à la plume et encre brune : « N : 10 » « N : J ».

Portrait d'homme en buste

Plume et encre brune, vers 1600, entourage de Crispijn van de Passe
5 x 4 cm

Tête de jeune homme ou tête d'ange

Pointe métallique, rehaussé postérieurement de quelques traits de sanguine, fin du XVIe siècle
4,5 x 4 cm

(les coins coupés)

3 000 / 4 000 € les deux

2 Ecole FRANÇAISE, du XVIIème siècle

Portrait d'Anne de Montmorency, (1493-1567)

connétable de France, d'après une gravure

Plume et encre brune

Esquisse du portrait de profil à la plume et

encre brune au verso

Numéroté en haut à droite « 98 » à la plume

et encre brune

Légendée dans le bas « Anne de

Montmorency/constable de France/ ? ..de

belle carniarum vermeille ?... et la barbe et

cheveux blancs... ? »

19,7 x 14 cm

300 / 400 €

3 Charles-Francois SELLIER (1830-1882)

Académie de jeune homme

Probablement une étude pour le Prisonnier gaulois, tableau du Salon de 1865, n°1981

Crayon noir sur papier

31,5 x 22,2 cm

300 / 500 €

4 Charles-Francois SELLIER (1830-1882)

Jeune femme dans la pénombre

Crayon noir sur papier, cachet de l'atelier en bas à droite

31 x 22,7 cm

200 / 300 €

Provenance :

- Atelier de C.A Sellier, paris, Hôtel Drouot

- Jean-Baptiste Eugène Corbin (1867-1952)

- Vente, Paris, Hôtel Drouot, 11 février 1987.

Partie du lot 191

5



Exposition : J. Claretie, Catalogue illustré des œuvres de C.A Sellier (1830-1882) exposées à l'Ecole des Beaux-Arts, Paris, 1883, n213/2

5 Edme-Alexis-Alfred DEHODENCQ

(Paris 1822 - 1882)

Études d'orientaux

Feuille d'étude recto-verso plume et encre brune, lavis brun

20,8 x 13,4 cm

Cachet de la vente de l'atelier en bas à gauche (L658c)

(petits tous en haut à droite et petites taches)

150 / 200 €

6 Luigi LOIR (1845-1916)

Élégante

Encre signée en bas à gauche
16,5 x 12,5 cm (à vue)

150 / 200 €



7 Pierre-Paul PRUD'HON (Cluny 1758 - Paris 1823)

Etude pour la jeune femme en avant de la barque du tableau « Le Rêve du Bonheur »

Pierre noire, estompe et rehauts de craie blanche sur papier anciennement bleu. Annoté au verso de l'encadrement : « Vente Creucher, n°79, Galerie Charpentier, Paris Baudoin, expert Féral, mars 1933 »

27 x 22 cm

(insolé, et petites taches)

20 000 / 30 000 €

Provenance :

- Ancienne collection de Boisfremont, son cachet en bas à gauche (L.353)
- Ancienne collection Power, sa vente, les 15-16 avril 1864, n°73, (365 fr)
- Ancienne collection E.Lecomte, sa vente les 11-13 juin 1906, n°27, (2700fr) à monsieur Féral

Bibliographie : J.Guiffrey, l'œuvre de P.Prud'hon, librairie Armand Colin, collection de la société de l'histoire de l'Art Français, Paris, 1924, p.36, n°104.

Notre dessin est préparatoire au « Rêve du Bonheur », peint en collaboration par Prud'hon et Constance Mayer et conservé au Musée du Louvre (inv.6586). On connaît au moins quatorze études par Prud'hon destinées à aider Constance Mayer à peindre « Le Rêve du Bonheur ». Tous deux élaboreront ce chef d'œuvre en rêvant de leur impossible amour.

8 **Claude VIGNON** (1593-1670) attribué à

Portrait de Barbaroussa

Huile sur toile, portant la mention « BARBAROUSSA. REX, ALGERII. THUNIS INSIGNIS. PYRATA. An 1534 » au milieu à droite.

60,5 x 50 cm

Toile et châssis d'origine

(restaurations d'usages sur les bordures, bandes de tension sur les bord au dos)

Dans un cadre en bois doré du XVII^{ème} siècle

20 000 / 30 000 €

Nous remercions Monsieur Arnaud Brejon de Lavergnée de nous avoir aimablement expertisé cette œuvre.

Barberousse, pirate et fin stratège

Ce pirate célèbre, issu d'une famille de potiers grecs, va semer le chaos dans tous les ports du pourtour méditerranéen. Il prend le contrôle de la ville de Tunis en 1534. Soliman le Magnifique, sultan de l'Empire Ottoman, le nomme à la tête de sa flotte, qui compte alors plus de cent galères. Cette armada lui permet de conquérir de nombreuses villes, ce qui fait de lui une figure majeure du XVI^e siècle.

A sa mort en 1546, Barberousse est inhumé à Istanbul dans le « Barbaros Türbesi ». En hommage, durant de nombreuses années, tous les navires turcs quittaient le port d'Istanbul en saluant la sépulture du chef de guerre le plus craint du pays.

Barberousse, un homme légendaire

Entre 1619 et 1638, Paul Ardièr, seigneur de Beauregard, Vineuil et Le Goulet en Blésois, décide de raconter l'histoire de France et de l'Europe à travers une série de portraits d'hommes célèbres. Dans la fameuse Galerie des Illustres de son château de Beauregard, il expose 327 portraits peints. Le fait que celui de Barberousse figure parmi eux est une preuve de la persistance de sa renommée.

François Langlois, marchand d'estampes, éditeur, peintre et libraire français, demande à Jérôme David entre 1634 et 1637 de graver une série : Bustes de Philosophes et de Rois. Une partie de ces portraits est tirée d'œuvres de Rembrandt. Jérôme David fait également appel à d'autres artistes, notamment Padovanino et Claude Vignon. Ce dernier réalise vingt-et-un portraits, dont celui de Barbarossa.



Portrait de Barberousse dans la galerie des Illustres du château de Beauregard



Gravure de la série des Bustes de Philosophes et de Rois gravée par Jérôme David d'après Claude Vignon



BARBAROSSA
REX ALGERII
INSIGNIS
PYRATA
1544



9 GIO ANTONIO BOTTIONE (act. 1770-1807 au jardin botanique de l'université de Turin)

Oiseau, papillon et fleur

Aquarelle sur traits de crayon, signée et située Turin en bas à gauche

40,5 x 26 cm (à vue)

Petites taches et rousseurs

800 / 1 200 €

10 Ecole ITALIENNE, vers 1900

Corbeille de fleurs

Toile

74 x 61 cm

Restaurations

800 / 1 200 €

11 Antoine COYPEL (1661-1722) dans le goût de

Le couronnement

Toile

49,5 x 62 cm

(accidents)

600 / 800 €





12 Pieter MEULENER (Anvers 1602 - 1654)

Scène de bataille

Panneau, trois planches, renforcé, monogrammé en bas à gauche PM

51,5 x 89 cm

4 000 / 6 000 €

13



15



14



13 Ecole FRANCAISE, vers 1780

Portrait Mademoiselle Balagny, épouse de Jean François Pillot, grand-mère de Henri Catillon

Pastel ovale, porte au verso d'anciennes étiquettes Grand-mère de Henri Catillon, Henri Catillon était le père de Jean Catillon Mthérèse Yvonne et Françoise / Mademoiselle Balagny fille de l'arrière grand père Balagny notaire dont Jean a le portrait / Melle Balagny a épousé Jean François Pillot agent de change
67 x 57 cm

600 / 800 €

14 Ecole FRANCAISE, vers 1820

Portrait de femme à la robe blanche

Toile
73 x 57 cm

800 / 1 200 €

15 Ferdinand ROYBET (1840-1920)

Mousquetaire, circa 1880

Huile sur acajou, signée en haut à gauche
81 x 65 cm

Beau cadre à rinceaux en bois stuqué doré

3 000 / 4 000 €

Originaire de la ville d'Uzès, Ferdinand Roybet étudie la peinture au musée de Lyon où il affine ses observations par l'étude directe de la nature.

En 1864, il rejoint Paris aidé par son ami Antoine Vollon, où il expose pour la première fois au Salon.

Cet amoureux des grandes périodes que furent les XVIIème et XVIIIème siècles, a peint régulièrement des mousquetaires avec un traité réaliste accentué par une minutie bien particulière. Au fil des ans, sa peinture s'enrichit d'apports de ses voyages, en Hollande, en Afrique du Nord, en Italie ou en Espagne qui l'amènent à étudier les compositions de grands maîtres.

Le musée Roybet Fould expose de nombreuses oeuvres de l'artiste.



16 Jean-Baptiste HUËT (Paris 1745 - 1811)

Berger et troupeau de chèvres

Toile d'origine, signée et datée en bas à droite J-B Huët / An IX

54 x 65 cm

Sans cadre

8 000 / 10 000 €

Exposition : Très probablement Salon de 1800, Paris, n° 199, (Un pâtre gardant son troupeau).

17



17



18



17 Ecole FRANCAISE, vers 1900
 dans le goût de Hubert ROBERT
Lavandières près d'un arc antique
et Femmes puisant de l'eau à une fontaine dans
des ruines antiques
 Paire de pastels
 65 x 81 cm
 2 000 / 3 000 € la paire

18 Jean François HUE (1751-1823)
 entourage de
Navire dans une tempête
 Toile
 65,5 x 85 cm
 3 500 / 4 500 €

19 Ecole HOLLANDAISE, du XIXème siècle
 d'après Jan van GOYEN
Vue de Nimègue et Vue d'une autre ville sur le Rhin
 Paire de toiles
 44 x 58 cm
 4 000 / 6 000 € la paire





20 Albert **LEBOURG** (1849-1928)
Voiliers à Rouen
 Plume et encre noire sur papier, signée deux fois en bas à gauche, datée et située Rouen et envoi en bas à droite « A mon ami Emile Boggio A. Lebourg 1886 »
 30 x 47 cm
 (insolation)
 1 000 / 1 500 €

21 Johan-Barthold **JONGKIND**
 (1819-1891)
Voilier
 Crayon
 20 x 26 cm (à vue)
 500 / 600 €

22 École **FRANÇAISE**, XXe siècle
Bord de Seine animé
 Aquarelle sur traits de crayon, monogrammée « FO »
 14x 19 cm (à vue)
 100 / 150 €

23 Ludovic **PIETTE** (1826-1877)
Coin de village de Montfoucault, 1878
 Couache, signée et datée en bas à droite
 16 x 25 cm
 1 000 / 1 500 €

24 Ludovic **PIETTE** (1826-1877)
La ferme des Boulay de Montfoucault
 Couache, signée en bas à gauche
 11 x 20 cm
 800 / 1 000 €

25 FRANK-**BOGGS** (1855-1926)
Notre-Dame
 Fusain, signé en haut
 11 x 17 cm
 100 / 150 €

26 François Louis LANFANT DE METZ (1814-1892)

Les adieux

Huile sur toile, signée en bas à droite

40,5 x 33 cm

(repeints)

1 500 / 1 800 €

27 André HAMBOURG (1909-1999)

Honfleur, l'entrée du port, été 48

Huile sur toile, signée en bas à droite et titrée et datée

au dos

22 x 35 cm

400 / 600 €

28 François Léon PRIEUR-BARDIN (1870-1939)

La pointe rouge de Marseille, 1901

Huile sur toile, signée et datée en bas à droite

33,5 x 55 cm

600 / 800 €



29



30



31



32



29 Henri Jacques DELPY (1877-1957)

Lavandières au bord de la rivière

Huile sur panneau, signée en bas à gauche

38 x 61 cm

600 / 800 €

30 Ecole FRANÇAISE, XIXe siècle

Scène de montagne animée

Huile sur panneau

25 x 33 cm

400 / 600 €

31 Adrien Jacques SAUZAY (1841-1928)

Vue de village

Huile sur panneau, signée en bas à droite

33 x 62 cm

700 / 900 €

32 Adrien Jacques SAUZAY (1841-1928)

Bord de lac

Huile sur panneau, signée en bas à gauche

32,5 x 61,5 cm

600 / 800 €

33



34



35



36



37



33 Jules DUPRÉ (1811-1889)
Paysage de la Marne
 Huile sur toile, signée en bas à droite
 37 x 60 cm
 2 000 / 3 000 €

34 Eugène Antoine LAVIELLE
 (1820-1889)
Sieste sous le pommier
 Huile sur panneau, signée en bas à gauche
 25 x 39 cm
 1 000 / 1 500 €

35 Ernest GUILLEMER (1839-1913)
Le retour de la paysanne
 Huile sur panneau, signée en bas à droite
 24 x 32,5 cm
 500 / 600 €

36 Anders OSTERLIND (1887-1960)
Paysage
 Huile sur toile
 Signée et datée 1929 en bas à gauche.
 59,5 x 81 cm
 600 / 800 €

37 Ernest GUILLEMER (1839-1913)
Bergère en bord de rivière
 Huile sur toile, signée en bas à droite
 50 x 61 cm
 (restaurations et trois pièces au dos)
 1 000 / 1 500 €

38



38 Giuseppe De NITTIS (1846-1884)

Premier rendez-vous

Huile sur panneau

Signée en bas à gauche

21,5 x 16 cm

1 500 / 2 000 €

39 Ecole début XXème siècle

Chanteuse populaire

Huile sur toile

Non signée

45,5 x 54,5 cm

600 / 800 €

40 École FRANÇAISE, fin XIXe-début XXe siècle

Séance de pose

Toile

81 x 65 cm

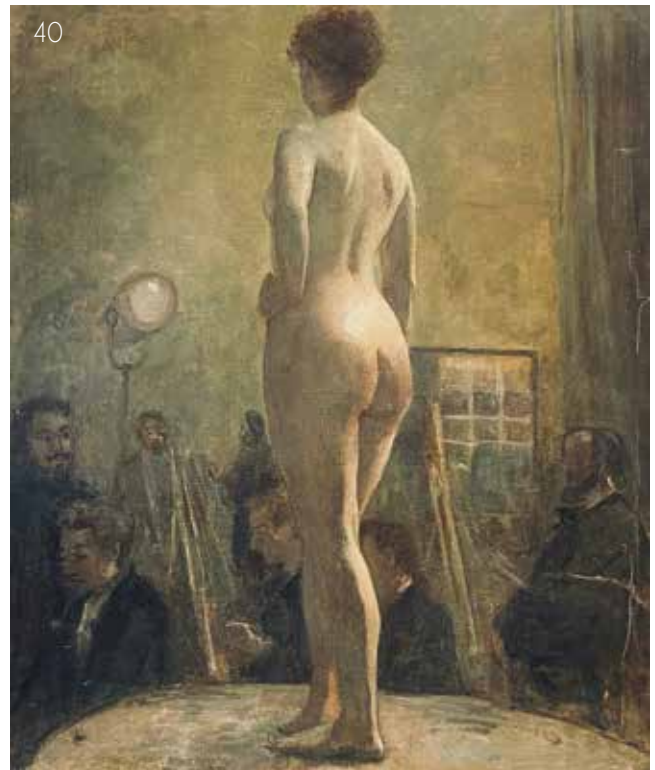
(repeints)

300 / 500 €

39



40



41 Léon Augustin LHERMITTE

(1844-1925)

*Plantation de pommes de terre*Pastel sur papier signé en bas à droite
32 x 39 cm

2 500 / 3 000 €

Oeuvre reproduite au catalogue raisonné de
l'artiste De Pelley-Fonteny Monique, Paris, 1991,
page 178 n°87.**42 Charles LACOSTE (1870-1959)***Avril*Huile sur toile marouflée sur carton, signée en
bas à gauche

28 x 42 cm

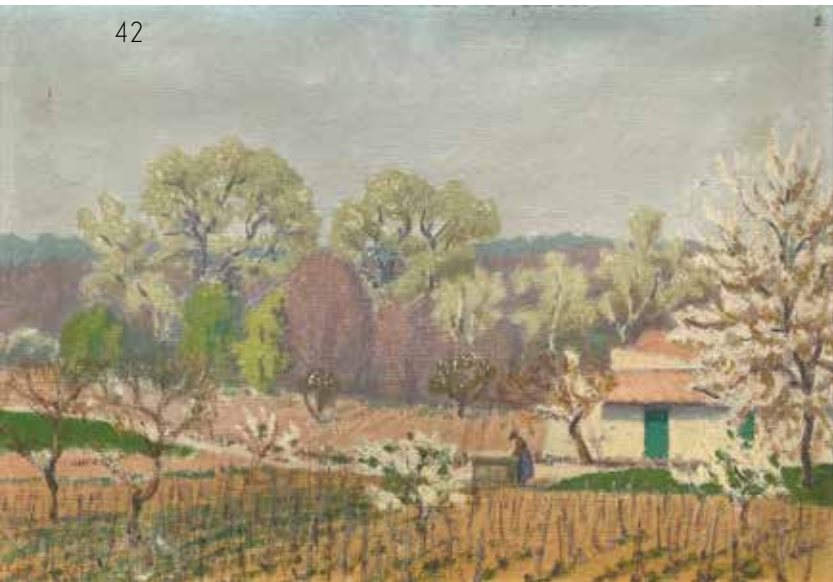
(petits manques)

1 000 / 1 500 €

43 Bernard NEUVILLE (XIXe-XXe)*Poullier*Paire d'huiles sur toile, signées en bas à gauche
55 x 25 cm

(restauration à l'une et rares petits manques picturaux)

800 / 1 200 €



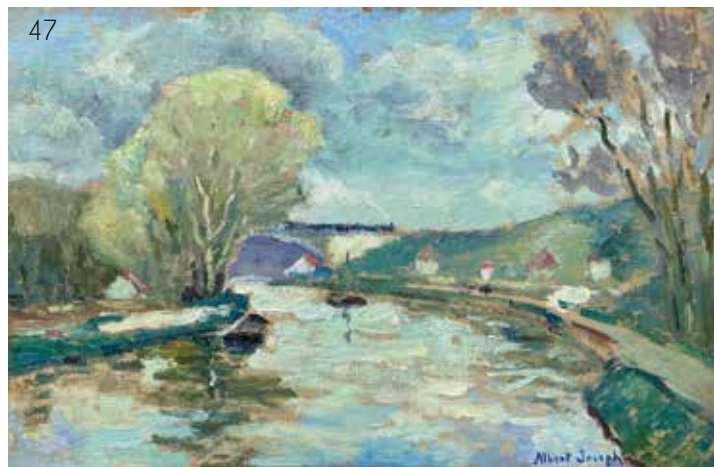
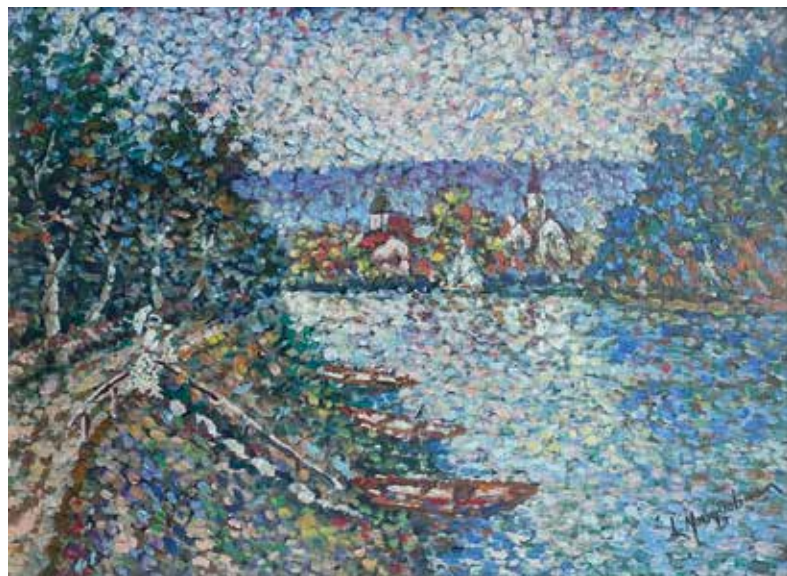
42



43



43

**44** Louis Mathieu VERDILHAN

(1875-1928)

Parc du Luxembourg à Paris

Huile sur toile, signée en bas à gauche

48 x 73 cm

(une pièce au dos)

1 200 / 1 500 €

45 Lucien NEUQUELMAN (1909-1988)*Berge*

Huile sur panneau signée en bas à droite

26,5 x 36 cm

800 / 1 200 €

46 Louis BERTHOMMÉ-SAINT-ANDRÉ

(1905-1977)

Bord de rivière

Huile sur toile, signée en bas à gauche

24 x 41 cm

300 / 500 €

47 Albert JOSEPH (1868-1952)*Bord de rivière animée*

Deux huiles sur toile, signées en bas à droite

27 x 41 cm

800 / 1 000 €

48 Maurice LOUVRIER (1878-1954)*Boulevard Gambetta à Rouen, 1922*

Huile sur panneau d'isorel, signée en bas à droite

46,5 x 54,5 cm

400 / 600 €

49 Auguste CHABAUD (1882-1955)*Rue animée*

Huile sur isorel, signée en bas à droite

16 x 22 cm

600 / 800 €

50 Joseph DELATTRE (1858-1912)*Promenade*

Huile sur toile, signée en bas à gauche

32 x 46 cm

600 / 800 €

51 Isamu HIRAKAWA (1921-1989)*Paysage fluviale, 1870*

Huile sur toile, signée en bas à droite et datée

50 x 65 cm

300 / 500 €



52 André DERAÏN (1880-1954)

Bobby, portrait présumé du fils de l'artiste, circa 1942

Huile sur toile, portant une ancienne étiquette au dos « Atelier Derain n°414 »

35 x 45 cm

2 000 / 3 000 €

Provenance : donné par Geneviève Taillade, petite nièce de l'artiste, à l'actuel propriétaire

« André Derain est le Christophe Colomb de l'art moderne »

André Derain a été un défricheur : l'art africain, le fauvisme, le cubisme avec « ses baigneuses », son rôle dans le laboratoire des Demoiselles D'Avignon de Picasso était absolument essentiel.

De tout cela, il n'en a pas tiré profit parce qu'il a tourné le dos à ses découvertes. D'où lieu la formule assez pertinente de Gertrude Stein.

53



54



56



57

**53 Henri Alexandre SOLLIER**

(1886-1966)

Eglise de Gertene, Corse

Huile sur toile, signée en bas à droite

90 x 116 cm

800 / 1 200 €

54 Gervais LETERREUX (1930-2003)*Filet de pêche à Honfleur, 1949*

Huile sur toile, signée en bas à droite

50 x 61 cm

800 / 1 000 €

55 Albert HOREL (1876-1964)*Scène de marché oriental*

Huile sur toile, signée en bas à gauche

38,5 x 46,5 cm

80 / 120 €

56 Jozsa JARITZ (1893-1986)*La charrette*

Huile sur toile marouflée sur carton, signée en

bas à droite

27 x 38 cm

600 / 800 €

57 Michèle DELAUNAY (1942)*Invitation au jardin du Feugré, été 1994*

Huile sur toile signée en bas à gauche, signée,

titrée et datée au dos

46 x 55 cm

300 / 400 €

58 Marcel François LEPRIN

(1891-1933)

Chemin animée

Huile sur panneau signée en bas à droite

26,5 x 35,5 cm

300 / 400 €



59 Georges MANZANA-PISSARRO (1871-1961)

Quai de Seine

Huile sur toile, signée en bas à gauche (rentoilé)

60 x 73 cm

4 000 / 6 000 €

60 Tsuguharu FOUJITA (1886-1968)

Bouquet de fleurs dans un vase en étain

Huile sur toile

Signée en bas à gauche

33,5 x 24,5 cm

80 000 / 100 000 €

Provenance : Galerie Pétrides, 1956, Paris

Acquis dans la galerie et toujours dans la même collection

Un certificat de Mme Sylvie Buisson accompagne cette œuvre et sera remis à l'acquéreur

Ce tableau sera conjointement présenté par Mme Sylvie Buisson et Mr Eric Schoeller

Tsuguharu FOUJITA

Foujita a toujours été fasciné par la peinture florale flamande du XVIIIème siècle et notamment par le chef de file de ce mouvement Ambrosius Bosschaert (1573-1621)

Ses bouquets étaient peints symétriquement et avec une précision scientifique dans de petites dimensions et normalement sur du cuivre. Ils comprenaient parfois des significations symboliques et religieuses.

On retrouve chez Foujita cette délicatesse dans l'exécution et le traitement de la palette employée dans ses bouquets de fleurs au même titre que l'artiste flamand.

Ambrosius Bosschaert The Elder (1617)

Nature morte aux fleurs, 1617

Huile sur cuivre

Signée des initiales et datée 1617 en bas au milieu 30 x 19,5 cm

Provenance : Collection du Musée Hallwyl, Stockholm, Suède





61



62



63



64

61 L. BENOIT (XXe siècle)*Nature morte aux fruits*Deux huiles sur toile, signées en bas à droite
60 x 80 cm

1 200 / 1 500 €

62 Georges D'ESPAGNANT (1870-1950)*Vase fleuri*Huile sur toile, signée en haut à droite
61,5 x 50,5 cm

1 000 / 1 500 €

63 Franz MOLITOR (1857-1929)*Nature morte au fruits*Huile sur toile, signée en bas à gauche
46,5 x 94,5 cm

1 500 / 2 000 €

64 André PERRACHON (1827-1909)*Fleurs*Huile sur toile, signée en bas à droite
21 x 33 cm

400 / 600 €

65 Max Albert CARLIER (1872-1938)*Nature morte à la théière*Huile sur toile, signée en bas à droite
64 x 81,5 cm

800 / 1 200 €

66 MICHEL-HENRY (1928-2016)*Coquelicots des près*Huile sur toile signée en bas à droite
65 x 54 cm

1 000 / 1 500 €

67



68



69

**67 Cyprien Eugène BOULET (1877-1927)***Portrait d'élégante au chapeau et bouquet de fleurs*

Huile sur toile, signée en bas à droite et signée au dos
65 x 54 cm
(accidents)

1 000 / 1 500 €

68 Cyprien Eugène BOULET

(1877-1927)

Portrait d'élégante

Huile sur toile, signée en bas à droite
65 x 54 cm

1 000 / 1 500 €

69 George SLOANE (1864-1915)*L'écriture, 1902*

Huile sur panneau signée, datée et située
Paris en bas à droite
26,5 x 21,5 cm

1 500 / 2 000 €

Provenance : Wose Galery

70 Ecole FRANÇAISE, du XIXème siècle*Promenade au parc et Promenade sur le bord du fleuve*

Deux huiles sur panneau
Une signée en bas à gauche.
20,5 x 32 cm

800 / 1 000 €

71 Charles François PECRUS

(1826-1907)

Scène animée à Monte-Carlo

Huile sur toile, signée et située en bas à gauche
38 x 55 cm

1 200 / 1 500 €

72



73



74



75



76



77

**72 Marcel VERTES** (1895-1961)*Femmes*

Croquis à l'encre signé en bas à droite (tache)

24 x 19 cm

200 / 300 €

73 Eugène PAUL dit Gen Paul (1895-1975)*Le lecteur*

Crayon sur papier, signé et légendé en bas à droite et datée 8.12.1924 en bas à gauche. 27 x 21 cm (à vue)

200 / 300 €

74 Eugène PAUL dit Gen Paul (1895-1975)*Portrait de vieillard*

Encre sur papier, signée et datée janv. 45 en bas à droite.

26 x 20 cm (à vue)

200 / 300 €

75 Olivier DEBRÉ (1920-1999)*Composition, 1968*

Lithographie en couleur, signée des initiales et datée 68, n° XXXI/LX

37 x 28 cm

150 / 200 €

76 André LANSKOY (1902-1976)*Composition*

Lithographie couleur signée en bas à droite et numérotée 138/150 (plure)

150 / 200 €

77 Henri Ernst PFEIFFER (1907-1994)*Composition aux cheveux*

Technique mixte sur papier contrecollée sur toile, monogrammée « HP » et datée 30

73 x 54 cm

200 / 300 €

79



80



81



82



83

**78 Sarandis KARAVOUSIS (1938-2011)**

Nature morte aux trois bouteilles
Huile sur toile, signée en bas à droite
61 x 46 cm

400 / 600 €

79 Paul COLLOMB (1821-2010)

Vase fleuri
Huile sur toile, signée en bas à droite, con-
tresignée au dos
41 x 27 cm

120 / 150 €

80 Roger BISSIÈRE (1886-1964)

Pichet et fruits
Huile sur toile, signée en bas à droite (man-
ques)
49 x 65 cm

800 / 1 000 €

81 Serguei SHUTOV (1955)

Face and star
Acrylique sur toile, signée en bas à droite et
datée 88
46 x 63 cm

500 / 600 €

82 Antonio GUANSE (1926-2008)

Maroc
Huile sur toile, signée en bas à droite con-
tresignée, titrée et datée au dos
81 x 65 cm

300 / 400 €

83 ECOLE XXème siècle

Composition surréaliste, danseuse et citron
Huile sur panneau
Non signé
36 x 44 cm

300 / 500 €



88



89



84 Mario PRASSINIOS (1916-1985)

Sans titre, 1936

Gouache et pastel sur papier

Signé en bas à gauche et daté 36 en bas à droite

36 x 25 cm

2 500 / 3 500 €

86 Gerard DI MACCIO (né en 1938)

Femme

Huile sur toile, signée en bas à droite (enfoncement)

90 x 130 cm

400 / 600 €

88 Paul AMBILLE (1930-2010)

Fenêtre à Clermont

Huile sur toile signée en bas à droite

92 x 55 cm

400 / 600 €

90 André BARELIER (1934)

Cabine téléphonique

Epreuve en bronze

1 500 / 2 000 €

85 Gerard DI MACCIO (né en 1938)

Le Cri

Huile sur toile, signée en bas à droite

107 x 144 cm

600 / 800 €

87 Jean-Claude QUILICI (né en 1941)

Femme

Huile sur toile, signée au dos

60 x 92 cm

400 / 600 €

89 Jean JANSEM (1920-2013)

Le cabaret

Technique mixte signée en bas à droite

19 x 14 cm

300 / 400 €



91 Eduardo ARROYO (1937-2018)

Hommage à la nuit espagnole, Madrid 1985

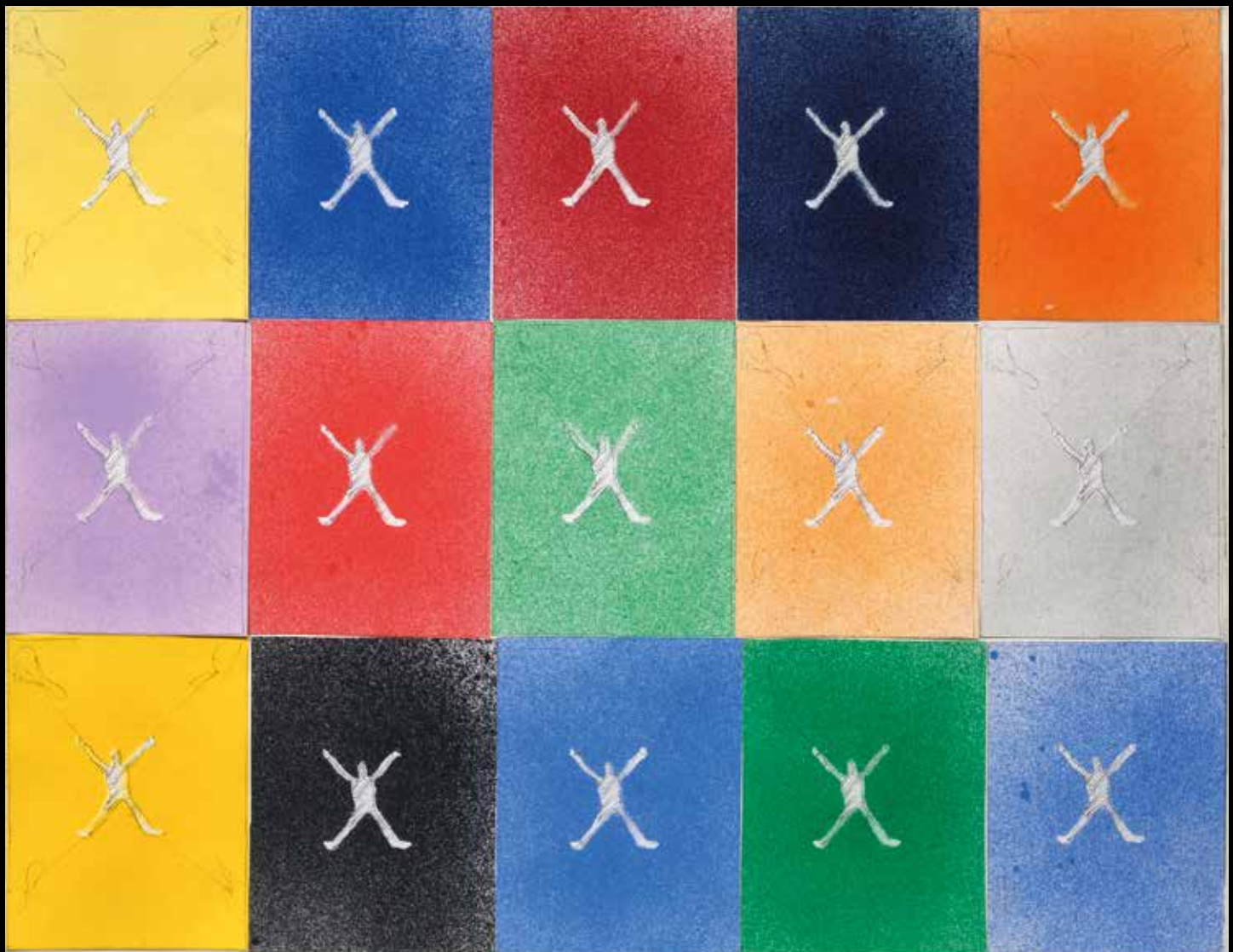
Technique mixte collage sur toile, signée et datée 1985 en bas au milieu
117 x 97 cm

10 000 / 15 000 €

Provenance :

- Galerie Thomas Lévy, Hambourg
- Collection européenne

Cette oeuvre est inspirée de la célèbre peinture-émail de Francis Picabia qu'il réalisa en 1922 «La nuit espagnole» et qui est conservée au Musée Ludwig de Cologne



92 Alighiero BOETTI (1940-1994)
Saint Patrick, 1982
Crayons, collage et pochoir sur papier
40 x 51,5 cm
8 000 / 10 000 €

Provenance :
- Galerie Di Meo, Paris
- Collection particulière, Paris



93 Otto PIENNE (1928-2014)

Sans titre, 1966

Couache et suie sur carton

Signé et daté 66 en bas à droite

68 x 96 cm

15 000 / 20 000 €

Provenance :

- Collection Allemande
- Collection Française

Né en 1928 à Bad Laasphe, entre Cologne et Cassel, Otto Piene a étudié les arts à Munich et à Düsseldorf, puis la philosophie à Cologne. En 1957, il a créé avec Heinz Mack le groupe Zero, auquel contribuèrent Günther Uecker, Yves Klein, Jean Tinguely, Lucio Fontana et Piero Manzoni, avec pour objectif d'apporter une nouvelle spiritualité au monde moderne via une émulation entre art, architecture et science. Son approche, entre art conceptuel, land art et minimalisme, mêle un travail sur la lumière, le mouvement et le vide. À partir des années 1960, Otto Piene a développé le concept de Sky Art qui voit des scientifiques, des artistes et des amateurs construire ensemble des œuvres volantes gonflées à l'hélium. Directeur du Center of Advanced Visual Studies au Massachusetts Institute of Technology depuis 1974, Otto Piene était engagé dans un art au service du vivre-ensemble et du progrès scientifique.

Benoit Lafay



94 René DUVILLIER (1919-2002)
Le Régent noir
 Huile sur toile, signée en bas à droite, contresignée, titrée et datée 11/66 au dos 73 x 92 cm (manques)
 400 / 600 €

95 René DUVILLIER (1919-2002)
Les traverses n°6
 Huile sur toile, signée en bas à droite, contresignée, titrée et datée 60 au dos 60 x 73 cm
 500 / 700 €
 Exposition : Comprendon Art et culture, 7 mai - 21 juin 1987

96 René DUVILLIER (1919-2002)
Composition
 Huile sur isorel, titrée et datée 54 au dos (craquelures) 36 x 72 cm
 200 / 300 €

97 René DUVILLIER (1919-2002)
Bleu monochrome n°1
 Huile sur toile, titrée et datée ?/ 58 au dos 60 x 188 cm
 600 / 800 €

98 René DUVILLIER (1919-2002)
Composition, 1959
 Huile sur toile, signée et datée 59 au dos 114 x 135 cm
 150 / 200 €

99 Frédéric BENRATH (1930-2007)
Composition
 Huile sur toile, signée et datée 1960 au dos 33 x 55 cm
 300 / 500 €

100 Edgar STOESEL (1909-2001)
Composition
 Huile sur toile, signée en bas à gauche 50 x 61 cm
 200 / 300 €

101 Jean MESSAGIER (1920-1999)
Chat
 Acrylique sur papier, signée en bas à droite 74 x 108 cm
 600 / 800 €

102 Robert FALCUCCI (1900-1989)
Christ de profil
 Huile sur toile, signée en bas à droite 55 x 46 cm
 200 / 300 €



103 Mario PRASSINOS (1916-1985)

Les arbres, 1984

Huile sur papier

Signée sur le tronc du milieu, datée au dos 26 oct 84

80 x 120 cm

3 500 / 4 500 €

Provenance : acquis auprès de la veuve de l'artiste,
Madame Yo Prassinos

Exposition : Mario Prassinos, mai-juillet 2000, Galerie États
d'Art, Paris

104 Zoo WOU-KI (1921-2013)

Composition mauve

Lithographie en couleur signée et datée 76 en bas à droite

(légèrement insolée)

50 x 75 cm (la feuille)

800 / 1 000 €





DanHõo (1966)

D'origine chinoise, Danhõo s'installe à Paris en 1983. Assistant d'Erro, Combas et JonOne, Danhõo va rapidement côtoyer de nombreux artistes contemporains issus des cultures urbaines comme Ernest Pignon Ernest avant de se consacrer pleinement à la peinture. Son travail s'inspire des symboles de la calligraphie asiatique comme base en posant des idéogrammes sur la toile blanche. Il travaille ensuite à même le sol pour explorer les aplats de peintures par écoulements, ce qui offre au tableau une texture, un travail en relief et de la matière inédite. A la manière de Jackson Pollock, Danhõo utilise les techniques du Dripping et du All-Over pour ses réalisations.

105 DanHõo (1966)

Bouquets de coeur

Huile sur toile signée et titrée au dos
128 x 68 cm

2 000 / 3 000 €



106 DanHõo (1966)

Nature éternelle

Huile sur toile signée et titrée au dos
102 x 92 cm

2 000 / 3 000 €



107 Takesada MATSUTANI (1937)

Parallel 11-5, 2000

Technique mixte sur toile contrecollée sur panneau

Signée, titrée, datée et située Paris au dos

53 x 45,5 cm

20 000 / 30 000 €

Provenance : Collection particulière, Européenne

Exposition : Matsutani, novembre-décembre 2004, Galerie États d'Art, Paris

Takesada Matsutani est un artiste japonais né à Osaka en 1937. Il est actif en France depuis 1966. Ses œuvres sont représentées dans de nombreuses collections publiques et privées au Japon en Europe et aux États-Unis. Après la dissolution du groupe Gutai en 1972, Matsutani se lance dans un nouvel ensemble d'œuvres radicales mais cohérentes, inspirées de son expérience à l'Atelier 17. Fidèle à ses racines Gutai, il s'efforce d'identifier et de transmettre le caractère essentiel de la colle vinylique et du graphite, qui deviendront ses matériaux de prédilection. Matsutani a commencé à créer de vastes étendues de graphite noir métallique sur des feuilles de papier de la taille d'une fresque murale, construites à l'aide de traits individuels minutieux. Cette manière ritualisée présente un enregistrement temporel de ses gestes, tout en rappelant ses débuts artistiques au Japon, elle a été traduite en un langage artistique qui lui est propre.



108 Nassar ASSAR (1928-2011)
Composition, 1962
Huile sur toile, signée et datée en bas à gauche, et datée « février 62 » au dos
130 x 89 cm
8 000 / 10 000 €



109 Martin BARRÉ (1924-1993)

Sans titre, 1959

Gouache sur papier

Signée et datée 59 en bas à droite, Ref. interne MB11

59 x 53 cm

25 000 / 35 000 €

Provenance : Ancienne collection du Dr. Martineau, ami et collectionneur historique de l'artiste



110 Jean DEGOTTEX (1918-1988)

Composition, 1954

Huile sur toile

Signée et datée 54 en bas à droite, contresignée et datée au dos

33 x 46 cm

3 000 / 4 000 €

Provenance :

- Collection Youla Chapoval acquis auprès de sa veuve, Madame Jeanne Chapoval-Havet
- Collection particulière européenne.

111 Jean DEGOTTEX (1918-1988)

Spacifique IV, 1970

Technique mixte, perspex blanc / bois multiplix (R.49.2)

Signée, titrée et datée au dos

Diam. : 96,5 cm

4 000 / 6 000 €

Provenance : Collection particulière, Européenne

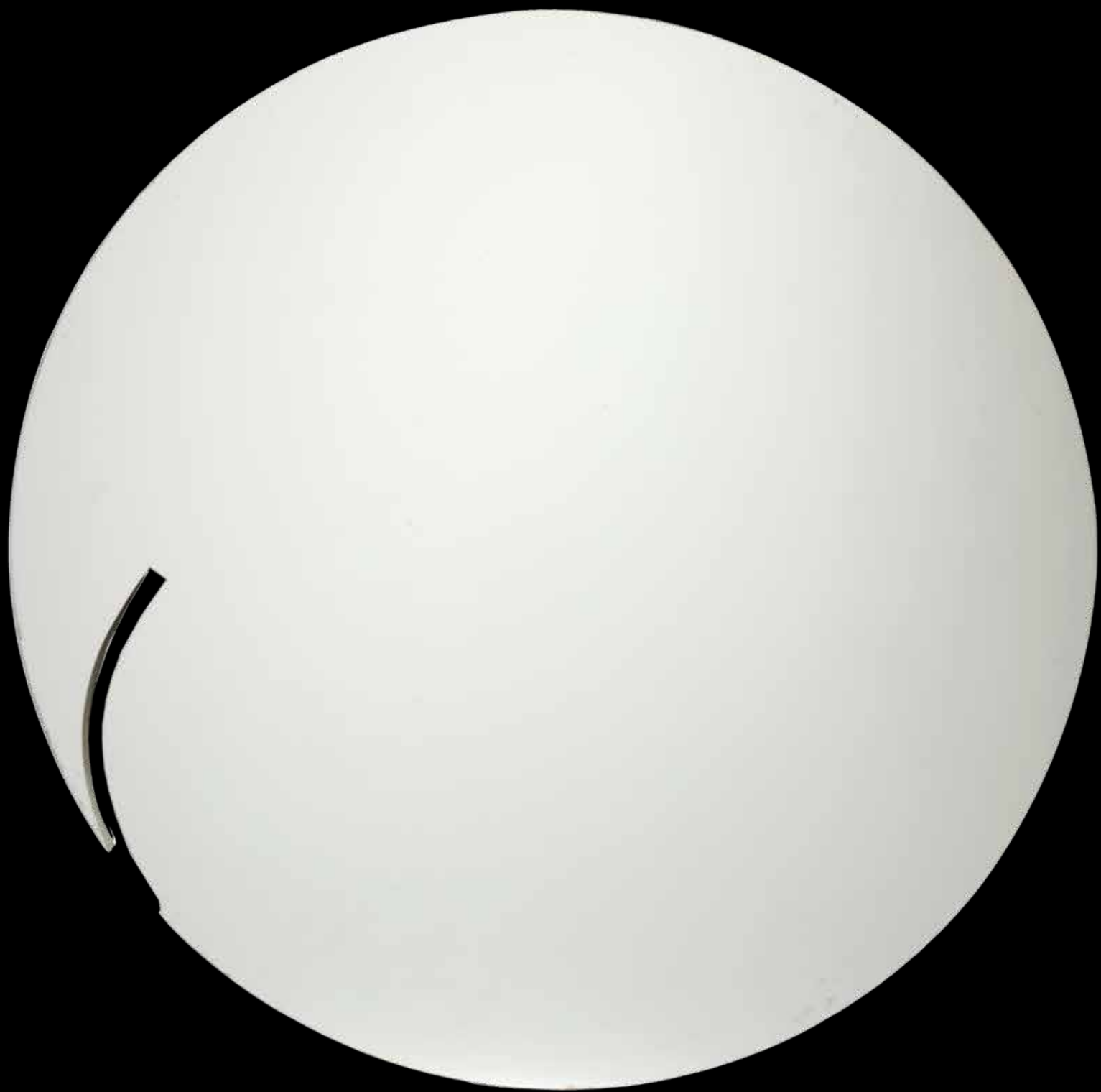
Exposition : Cette œuvre fut conçue par l'artiste pour l'exposition en commune avec Jean Daladier (architecte) « Horspaces Degottex, Jean Daladier » présentée à l'ARC, parvis du Musée d'Art Moderne de Paris du 12 mai au 6 juin 1970.

Bibliographie : « Degottex » par Jean Fremon, Éditions du regard, Paris 1986, reproduit en Noir et Blanc p.158

La coupole de Daladier et les éléments de Degottex sont le fruit d'une recherche sur l'espace, en architecture et en peinture. La volonté de l'éclatement du cadre et de la surface du tableau est manifeste dans cette exposition de Degottex. La spacialisation elle-même des œuvres, conçue en divers parcours, « parcours horslignes » (26m de long) ou encore « convexe » et « concave » sur le parvis du musée, suggère aux spectateurs de nouveaux modes de circulation et de participation à l'exposition.



Jean Degottex de dos face à son œuvre Spacifique IV, lors de l'exposition de l'ARC en mai 1970



112

recto/verso



112 César BALDACCINI (1921-1998)

Compression, circa 1980

Métal compressé, signé en bas

H: 36,5 cm L: 22 cm P: 7 cm

10 000 / 15 000 €

Provenance : - Pierre Zanzucchi, Paris
- Collection particulière, France

113 César BALDACCINI (1921-1998)

Compression d'un radiateur, circa 1980

Compression d'éléments de radiateur automobile, signé en bas

H: 37 cm L: 20 cm P: 12 cm

10 000 / 15 000 €

Provenance : - Pierre Zanzucchi, Paris
- Collection particulière, France

114 César BALDACCINI (1921-1998)

Compression Rexona, circa 1980

Compression de bombes d'aérosol de la marque Rexona, signé en bas

H: 36 cm L: 20,5 cm P: 8 cm

6 000 / 8 000 €

Provenance : - Pierre Zanzucchi, Paris
- Collection particulière, France

« Élève à L'École Nationale Supérieure des Beaux-arts de Paris en peinture, j'allais aussi très souvent dans les ateliers de sculpture de César et d'Etienne Martin.

Avec César nous avons des discussions intéressantes sur la fonction d'un artiste dans la société actuelle. Dans diverses expositions ou biennales j'ai participé bénévolement au montage de présentation de ses sculptures, expériences très enrichissantes. C'est en retour de ces aides ponctuelles qu'il m'a donné des petites compressions. Je suis aussi aller à son atelier dans le 14ème arrondissement à Paris et rue Boulard. Je le croisais aussi à Nice et à Rochefort les Pins. »

Pierre Zanzucchi mai 2021

113
recto/verso



114
recto/verso





115 Jean et Pierre BELLIN

Pendentif rond en or jaune 18K (750) appliqué du signe zodiacal du bélier sur fond de rhodonite (Corne restauré à deux endroits)
Diam : 5,3 cm Poids brut : 49,97 g

1 200 / 1 500 €

116 UNOERRE

Pendentif sphère en or 18k (750) serties de pierres colorées vertes et oranges
Poids brut : 5,80 g

200 / 300 €

117 Pendentif

en or 18k (750) à décor d'un dragon aux yeux verts et langue émaillé rouge (Petit accros au dos du fond)
Diam : 4,9 cm Poids brut : 22,55 g

800 / 1 200 €

118 Cachet formant pendentif

en or 18K (750) et pierre dure verte à décor d'un chien assis, monogrammé « LC ».
Poids brut : 3,40 g

150 / 200 €

119 Petite perle baroque

sertie en or formant pendentif

Poids brut :

50 / 80 €

120 Roberto CAVALLI

Collier à motif de serpents en métal doré

300 / 400 €

121 Bracelet articulé

en or 18k (750) serti de six pierres violettes taillées en diamant
Poids brut : 54,61 g

1 500 / 1 800 €

122 Bracelet serpent

en or 18k (750) à mailles à motif de chevrons (manque une pierre à un oeil)
Poids brut : 51,27g

1 800 / 2 000 €

123 Bague

en or jaune 18k (750) sertie de petits diamants

Poids brut : 8,15 g

300 / 400 €

124 Bague

en or jaune 18k (750) sertie d'une agate.

Poids brut : 6,92 g

300 / 400 €

125 Bague

en or jaune et or blanc 14k (585) sertie d'une intaille gravée d'une armoire sous heaume.

Poids brut : 5 g

150 / 200 €

126 Bague marguerite

en or blanc 18K (750) sertie de neuf petits diamants

Poids brut : 4,78 g

80 / 100 €

127 Broche

en micromosaïque à décor de la Place Saint Pierre monté en or 18k (750) (Petit éclat au dos et accident à la monture)

XIX siècle

Dim. 4 x 5 cm Poids brut : 19,53 g

600 / 800 €

128 Broche

en malachite à décor d'un profil de femme (accidents)

150 / 200 €

129 Broche

en or jaune 18k (750) à décor végétal orné de deux perles et pierres blanches

Poids brut : 10,98 g

300 / 400 €

130 Broche barrette

en or jaune 18k (750) sertie de douze diamants et dix-huit émeraudes.

Poids brut : 5,56 g

200 / 300 €

131 Parure

en or jaune 18k (750) comprenant un bracelet et un collier, sertie de petits diamants et pierres de couleurs à motif de panthères.

Poids : 65,11 g

3 000 / 3 500 €

132 CARTIER

Poudrier en argent doré 800/1000 laqué noir, fermoir poussoir serti de cinq petits diamants. Signé Cartier, numéroté 65406, Made in France

Poids brut : 127,43 g

400 / 600 €

133 JAEGER-LECOULTRE

Montre bracelet de dame en or 18k (750) (aiguilles oxydées)

Poids brut : 35,16 g

(fonctionnement non garanti)

900 / 1 200 €

134 ROLEX

Montre bracelet de dame en or 18k (750)

Poids brut : 30,42 g

(fonctionnement non garanti)

600 / 800 €

135 Montre

en argent, cadran émail polychrome représentant un église et un prêtre tenant une croix. Boîtier sur charnière. Mouvement mécanique, remontage à clef

Début XIXe siècle

Diam. 54 mm

(fonctionnement non garanti)

800 / 1 000 €

Pour ce lot, la SC E & S PORTIER est assistée d'Ader Watches, expert

SFEP, 10 Place Vendôme, 75001 PARIS.



120



117



115



124



121



136 Anna Pétrovna OSTROUMOVA-LEBEDEVA (1871-1965)

Vue de la cathédrale Saint-Isaac de Saint-Petersbourg

Aquarelle et trait de crayon sur papier

Signée «en cyrillique « A. Ostroumova » en bas à gauche

30 x 25 cm.

1 500 / 2 000 €

137 Alexandre Borisovitch SÉRÉBRIAKOFF (Néskoutchnoïé 1907-Paris 1995)

Intérieur russe

Aquarelle et trait de crayon sur papier

Signée « A. Sérébriakoff » en bas à droite

21 x 41,5 cm.

800 / 1 200 €



138 Franz Alexeïevitch ROUBAUD (Odessa 1856 - Munich 1928)

Cosaques à travers la montagnes

Huile sur toile

Signée en cyrillique "F. Roubaud" en bas à droite

57,5 x 87 cm.

10 000 / 12 000 €

Provenance : Ancienne collection particulière, Paris

Roubaud est connu pour ses oeuvres militaires et notamment son monumental panorama de la bataille de Borodino. Dans notre oeuvre l'artiste saisit, avec un rare sens de l'épique, l'esprit des guerres du Caucase, la force noble et sauvage des cosaques vêtus de leurs tcherkeskas élimées, la papakha en poil de mouton négligemment posée sur la tête. Au fond se dessine le paysage abrupt et solennel des monts du Caucase.

139 Gevorg Zakharovitch BASHINZHAGYAN (1857-1925)

Plaine de l'Ararat

Huile sur toile

Signée et située en cyrillique « Bashinzhagyan Tiflis » en bas à droite

95 x 135 cm.

12 000 / 15 000 €

Bibliographie, l'oeuvre est reproduite dans :

- Z. Oganian, Gevork Bashinzhagyan, Erevan, 1974, ill. p. 10. (en arménien et russe)
- V.I. Zhilka, Le peintre Gevork Bashinzhagyan (1857 -1925), Ridero, 2016, ill. p. 6.

Provenance : Collection privée arménienne

Un certificat d'authenticité sera remis à l'acquéreur.

Bashinzhagyan est le père du paysage caucasien classique. Son oeuvre attache une importance toute particulière à l'immensité de la nature qui lui confère un caractère à la fois monumental et poétique.

140 Lado Davidovitch GOUDIASHVILI (Tiflis 1896- Tbilissi 1980)

Dîner champêtre caucasien

Tempéra sur carton

Signée et datée en caractères latin "Lado Goudishvili 1920" en bas à droite
55 x 45 cm.

30 000 / 50 000 €

Provenance :

Acquis auprès de l'artiste dans les années 1924 par Noé Ramishvili

Conservé à Paris jusqu'au années 1990 par Nutsa Ramishvili.

qui l'a transmis à sa famille géorgienne.

Acquis auprès de ces derniers par le propriétaire actuel.

Exposition :

Une oeuvre très proche a été exposée à Galerie Trétiakov en 2009. Il s'agit d'une version de 1923, huile sur toile, qui reprend notre tableau et provient de la collection d'Ivita et Tamaz Manasherov.

L'oeuvre a été certifiée par Eteri Shavgoulitzé

Un certificat d'authenticité de Mme Irène Dzutséva sera remis à l'acquéreur.

Conservé dans son cadre d'origine au motifs de pampres, ce Dîner sur l'herbe est un précieux témoignage de la période parisienne de Goudiashvili qui fréquente alors La Ruche et le monde artistique de la capitale. S'il fréquente Goncharova, Larionov et Modigliani, c'est surtout sa Géorgie natale et l'oeuvre de Pirosmiani qui influencent ses créations marquées par le folklore caucasien où les influences byzantines rencontrent les courbes de la miniature persane.

Ce Dîner champêtre évoque les thèmes fondamentaux de la culture joyeuse et mélancolique du Caucase : avec le vin, les fruits de la terre et l'amour, symbolisé par la femme. Au milieu de ce repas agreste et enjoué perce une tristesse qui évoque lointainement les vers de Roustaveli.





141 Paul MAK (1891-1967)

Poète à la lyre

Aquarelle, rehauts de gouaches et traits de crayon sur papier

Signée, datée et titrée « Mak, Téhéran, 1925 » en bas à gauche
86 x 57 cm.

1 000 / 1 500 €



142 Elisabeth Merkourievna BOEHM (Endaourova 1843 -
Saint-Petersbourg 1914)

Il aime ! Il ne m'aime pas

Aquarelle et rehauts de gouache blanche sur papier

Signée en cyrillique « Elis. Boehm », cachet au dos dans un beau
cadre en bois laqué noir orné de marguerites jaunes et blanches
peintes des ateliers d'Abramsévo.

16 x 12 cm. sans le cadre. 34 x 23 cm.

800 / 1 000 €



143 Lado Davidovitch GOUDIASHVILI (Tiflis 1896- Tbilissi 1980)

Belle caucasienne

Huile sur toile

38 x 50 cm.

8 000 / 12 000 €

Un certificat d'authenticité d'Irène Dzutséva sera remis à l'acquéreur.

Le coloris rose et bleu, la touche voluptueuse et emprunte d'une sensualité levantine relèvent la pleine maîtrise de Goudiashvili. Ce portrait typique des années 1950-1960 reprend les thèmes de la période parisienne avec une nouvelle amplitude de couleur, une fraîcheur des tons qui peuvent étonner. L'artiste reste jusque dans sa vieillesse un créateur et conserve un sens de la vie qui puise dans l'éternelle jeunesse du Caucase.

144



145



146



148



149



150



151



144 Tatiana Guéorguiévna BRUNI
(Saint-Petersbourg 1902-2002)
Trois études pour La Belle-mère
Gouache, rehauts d'argent et traits de crayon
sur papier
Titré en haut et cachet de collection au dos
42 x 31,5 cm.
300 / 400 €

145 Tatiana Guéorguiévna BRUNI
(Saint-Petersbourg 1902-2002)
Deux esquisses pour le Père de Cendrillon
Gouache, rehauts d'argent et traits de crayon
sur papier
Titré en haut et cachet de collection au dos
43 x 30 cm.
200 / 300 €

146 Tatiana Guéorguiévna BRUNI
(Saint-Petersbourg 1902-2002)
Esquisse pour la Couturière de l'Acte I
Gouache, rehauts d'argent et traits de crayon
sur papier
Titré en haut et cachet de collection au dos
41,5 x 28,5 cm.
100 / 200 €

147 Tatiana Guéorguiévna BRUNI
(Saint-Petersbourg 1902-2002)
Esquisse pour le Chevalier Sylphide
Gouache, rehauts d'argent et encre sur
papier
Titré en haut et cachet de collection au dos
39 x 29 cm.
100 / 200 €

148 Tatiana Guéorguiévna BRUNI
(Saint-Petersbourg 1902-2002)
*Deux esquisses : Portraits de l'Acte I et les
Cordonniers*
Gouache et traits de crayon sur papier
Titré en haut et cachet de collection au dos
31 x 34 cm.
200 / 300 €

L'artiste Tatiana Bruni s'est consacrée pendant plus d'un demi-siècle aux décors du théâtre Marinsky, perpétuant la grande tradition théâtrale de la Russie impériale. La série de dessins illustrant le ballet Cendrillon provient de la collection de l'Eurasian Museum de Washington, ancienne propriété de l'artiste Yuri Yurovsky.

149 Léon BAKST (Hrodna 1866 -
Rueil-Malmaison 1926), atelier
La danse macabre de Salomé
Aquarelle, rehauts blancs et traits de crayon
Porte une signature en bas à gauche
38 x 29 cm.
1 200 / 1 500 €

150 Cassien Yaroslavitch
GOLEIZOVKY (1912-1970)
Ballerine cubiste
Aquarelle et encre sur papier
Signée en cyrillique « Cassian Goleïzovsky »
en bas à gauche
35 x 27 cm. à vue
400 / 500 €

151 Georges Anatoliévitch de
PODÉDAÏEFF (1897-1971)
La Tzigane et le Pirate
Aquarelle, rehauts de gouache et traits de
crayon sur papier
Signée « Georges A. de Podgédiaïeff » en
bas à gauche
30,5 x 32,5 cm.
400 / 500 €



152



153



154



155



156



157

152 Nicolas Pavlovitch AKIMOV

(1901-1968)

Portrait d'Anna Alexandrovna Kashina-Evréinoва

Aquarelle et estampe sur papier, monogrammée en bas à droite, étiquette au dos
35,5 x 27 cm.

300 / 500 €

153 Mikhaïl Pavlovitch BOBYSHEV

(1885-1965)

Le Chevalier de Bronze - Statue de Pierre le Grand

Couache sur papier
Signée en cyrillique « M. Bobyshev » en bas à gauche
47 x 66 cm.

600 / 800 €

154 Gerhardt Wilhem von REUTERN

dit Evgraf Romanovitch Reytern (1794-1865)

Soldat de la Première compagnie des Grenadiers de S.M. l'Empereur en prière

Aquarelle sur papier, étiquette au dos et cachet de l'Académie impériale des Beaux-Arts
34 x 25 cm.

600 / 800 €

Provenance : Ancienne collection russe, Paris.

155 Léonid Romanovitch

SOLOGOUB (Eisk 1884 - La Haye 1956)

Officier, chevalier de Saint-Georges à la cigarette

Crayon et estampe sur papier
Léguende en haut à droite
21,3 x 17,7

200 / 300 €

156 Léonid Romanovitch

SOLOGOUB (Eisk 1884 - La Haye 1956)

Soldat en marche de campagne

Crayon et estampe sur papier
Encre et bistre
21 x 19 cm.

150 / 200 €

157 Léonid Romanovitch

SOLOGOUB (Eisk 1884 - La Haye 1956)

Officier d'infanterie

Crayon à papier et pastel sur trait de plume
21 x 16,7 cm.

200 / 300 €

158 Léonid Romanovitch

SOLOGOUB (Eisk 1884 - La Haye 1956)

Portrait du lieutenant Orlov de la Région Saint-Petersbourg

Crayon et estampe sur papier
Titré et daté en haut et en bas de la feuille, 1915
21,2 x 18 cm.

200 / 300 €

On y joint un portrait de soldat.

159 Léonid Romanovitch

SOLOGOUB (Eisk 1884 - La Haye 1956)

Portrait de l'homme à la barbe

Fusain et estampe
Signé en bas à droite
24 x 17 cm.

150 / 200 €

On y joint un autre portrait du même.

160 Léonid Romanovitch

SOLOGOUB (Eisk 1884 - La Haye 1956)

Portrait d'un lieutenant assoupi

Crayon, crayon de couleur et estampe sur papier, riche légende, certainement pour une caricature de journal
23 x 19 cm.

100 / 200 €

On y joint une esquisse du même sujet à l'encre



161



162



163



165



166



167

161 Léonid Romanovitch SOLOGOUB (Eïsk 1884 - La Haye 1956)
Portrait d'officier au pince-nez
Crayon et estompe sur papier
20,7 x 16,7 cm.
200 / 300 €

162 Léonid Romanovitch SOLOGOUB (Eïsk 1884 - La Haye 1956)
Portrait d'un soldat d'artillerie
Crayon et estompe sur papier
Signé en bas à gauche
21,2 x 19 cm.
200 / 300 €

163 Léonid Romanovitch SOLOGOUB (Eïsk 1884 - La Haye 1956)
Portrait de jeune officier russe
Mine brune et estompe sur papier
Signée en bas à gauche
20 x 20 cm.
150 / 200 €

164 Léonid Romanovitch SOLOGOUB (Eïsk 1884 - La Haye 1956)
Portrait du moujik Trophime
Crayon et estompe sur papier de bistré
Signé à droite
22,7 x 18,6 cm.
150 / 200 €

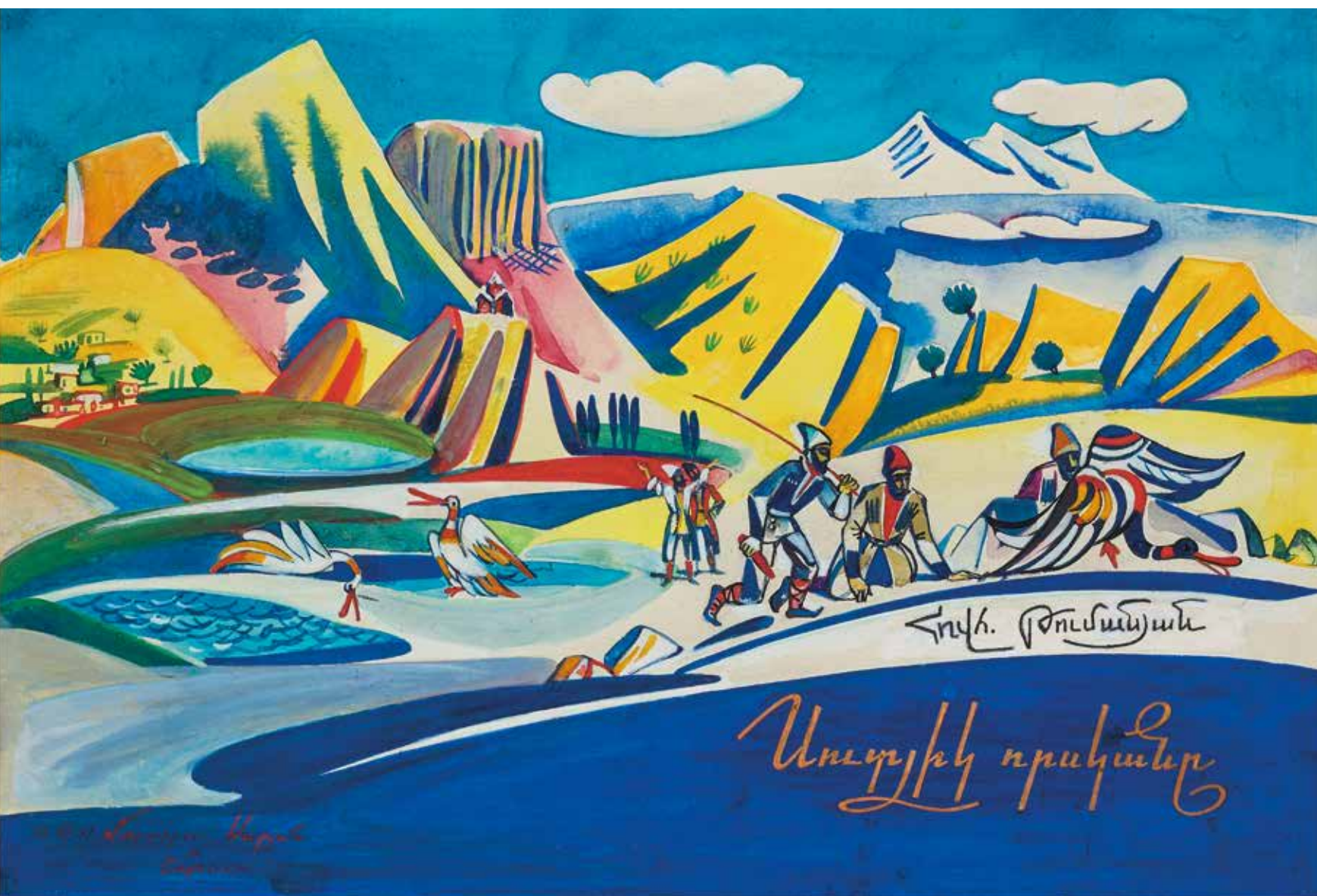
165 Léonid Romanovitch SOLOGOUB (Eïsk 1884 - La Haye 1956)
Tir d'artillerie
Crayon et crayons de couleur sur papier
Signé et titré en bas à droite
16 x 19 cm.
200 / 300 €

166 Léonid Romanovitch SOLOGOUB (Eïsk 1884 - La Haye 1956)
Le Poulain, 1920
Crayon et estompe sur papier
Signé en bas à droite et daté à gauche
18,5 x 13 cm.
200 / 300 €

167 Léonid Romanovitch SOLOGOUB (Eïsk 1884 - La Haye 1956)
Trois baboukas assises
Crayon sur papier
16 x 18 cm.
100 / 200 €

168 Léonid Romanovitch SOLOGOUB (Eïsk 1884 - La Haye 1956)
Le chargement de tonneau à Holm
Crayon et estompe sur papier
Signé et titré en bas
21,5 x 19 cm.
100 / 200 €

Officier d'artillerie et peintre, Sollogoub fut l'élève d'Alexandre Benois (1870-1960) à la section d'architecture de l'Académie des Beaux-Arts. Dès 1910, il participa aux expositions organisées par le "Monde de l'art" à Saint-Petersbourg. Pendant la Première Guerre mondiale, il s'engage comme volontaire et reçoit la Croix de Saint-Georges. Il réalise alors de nombreuses illustrations pour les revues militaires. L'oeuvre monumentale qu'il souhaitait réaliser à partir de ses croquis ne vit jamais le jour.



169 Martiros Sergueïevitch SARIAN (1880-1972)

Le Chasseur malicieux

Tempéra sur carton

Signée et datée «Sarian 13/VI/59» en bas à gauche

31,5 x 46 cm.

15 000 / 20 000 €

Provenance : Collection privée arménienne

Un certificat d'authenticité de M. Silaev sera remis à l'acquéreur.

Avec l'oeuvre de Hovhannès Toumanian la littérature arménienne, vieille de plus d'un millénaire, connaît une véritable renaissance de sa poésie épique. Profondément influencé par les oeuvres littéraires du poète, Sarian s'est consacré à plusieurs reprises à l'illustrations des célèbres Contes de Toumanian. Certains dessins se retrouvent dans les éditions illustrées alors que d'autres sont restés à l'état d'esquisse ou de projet. Nous pouvons admirer ici une oeuvre aboutie du conte populaire arménien le Chasseur malicieux.

170



171



172

**170 Natalia Yakovlevna DANKO**

(1892-1942), d'après
Figurine de Vaslav Nijinsky en Faune dans le Sceptre de la rose de Fokine sur un air de Weber

Porcelaine, polychromie et or
Marque soviétique, circa 1960
H. 25 cm.

800 / 1 000 €

171 Vassily Vassiliévitch BORKINE

(1896-1974), d'après
Figurine de Partisan sibérien

Biscuit et polychromie
Marque de la manufacture Dmitrovskaya de Verbilki, circa 1930
H. 25,8

700 / 800 €

Bibliographie : Sametskaya, La porcelaine soviétique de propagande, 2004, ill. p. 82 (en russe)

172 Natalia Yakovlevna DANKO

(1892-1942), d'après
Figurine de la poétesse Anna Akhmatova

Porcelaine et polychromie
Marque soviétique, circa 1960
H. 21 cm.

300 / 500 €

173 MEISSEN, XIXe siècle

Le repos du jeune bûcheron
Figure en porcelaine polychrome émaillée.
Marque bleue au revers.

H : 15 cm
(petits éclats et manques)

300 / 400 €

174 Sergey Efremovitch SAZOVOV

(1870-1944), d'après
Assiette en porcelaine à décor polychrome

du service dit Tatchanka
Marque en rouge de la manufacture Dmitrovskaya, de Verbilki, 1939
Diam. 19 cm.

800 / 1 200 €

175 Deux paires de cuillères à moka

en argent
- Argent niellé orné de l'inscription Kavkaz au manche tronconique torsadé, circa 1900. H. 9,5 cm

- Argent et vermeil à décor d'émail cloisonné polychrome. Travail russe, XXe siècle. H. 14 cm.

100 / 200 €

174



176 Traineau russe

en argent finement ciselé de Sazikov à l'imitation du bois. Oeuvre d'une parfaite maîtrise technique. Porte l'inscription française « Tata à Amélie 17 nov. 1862 »
Poinçon d'orfèvre : IS, Ignace Féodorovitch Sazikov, marque du privilège impérial / Poinçon de contrôle : Edouard Féodorovitch Brandenburg, 1862
Poids : 415,16 g. 18,5 x 13,5 cm.

1 000 / 1 500 €

177 Élégant sucrier

en argent et verre taillé en pointe de diamant reposant sur quatre aigles portant une corbeille au décor ajouré d'acanthé et de croisillons. Couvercle au décor identique. Intérieur vermeil.
Poinçon de titre Delta 1899-1917 / Poinçon d'orfèvre : W. A. Bolin
Poids brut : 772,50 g. H. 12 cm. L. 13 cm.

700 / 900 €

178 Sucrière

en argent de Sazikov à anse au décor de fleurs des champs et de pivoines
Poinçon de titre : 84, Moscou, 1908-1917

Orfèvre : IS, Ignace Pavlovitch Sazikov

Poids : 239,54 g. 13 x 12 cm.

200 / 300 €

179 Timbale, stopa

en argent et vermeil au décor entièrement niellé orné de rinceaux, d'une scène de genre et d'une vue architecturale

Poinçon de contrôle, 84, Moscou, circa 1830 / Maître inconnu

Poids : 108,13 g. H. 8 cm.

500 / 600 €

180 Tirelire

en argent au décor d'entrelacs encadrant des adages slaves : « Celui qui conserve l'argent vivra sans besoin » et Еще без нужды проживет кто денежку бережет. Avec son cadenas d'origine.

Poinçon de titre : 84, Moscou, 1857 / Orfèvre illisible

Poids : 190,76 g. H. 9 cm.

500 / 600 €

181 Pot à crème à anse

en argent à l'intérieur vermeil au décor niellé de motifs d'entrelacs géométriques et de fleurs des champs. Couvercle provenant certainement d'un autre service à décor de pampres surmonté d'un élégant fretel finement sculpté en forme de fleur.

Poinçon de titre : 84, Moscou, 1860 / Poinçon d'orfèvre : CC, Stroganoff

Poids : 361,43 g. H. 15,5 cm.

200 / 300 €

182 Pot à lait de Sazikov

en argent à anse au décor ciselé de fleur des champs et de pivoines

Poinçon de titre : 84, Moscou, 1908-1917 / Orfèvre : IS, Ignace Pavlovitch Sazikov

Poids : 127,20 g. H. : 9,5 cm.

200 / 300 €

183 Corbeille à pain en argent uni à anse

Poinçon de titre : 84, Saint-Petersbourg, 1899-1908 / Orfèvre : P.J.S.

Poids : 580,96 g. 16,5 x 24 cm.

200 / 300 €

184 Porte-mine

en or, Wigström, entièrement émaillé de bleu translucide sur fond guilloché, orné dans son extrémité d'un bandeau feuillagé, avec bélière (quelques éclats)

Titre : 56 zolotniks, kokochnik droit, 1908-1917

Orfèvre : KK et Henrik Immanuel Wigström

Poids brut : 16,46 g. H. 8 cm. sans la bélière

1 000 / 2 000 €

Provenance : Ancienne collection russe blanche, Normandie.

185 Rouble d'argent commémoratif du mariage de l'héritier le 16 avril 1841, H. Gube Fecit. A l'avvers pas de mentions d'initiales.

Diam. 3,1 cm.

1 500 / 2 000 €

186 Médaille commémorative des 50 ans d'ordination épiscopale du Patriarche de Moscou Alexis Ier, en bronze argenté

Diam. 5,3 cm.

50 / 100 €

176



177



179



180



184



185





190

191



187 **Importante photographie** du 2^e escadron de dragonnier du Régiment de l'Impératrice Alexandra de Russie. Il s'agit d'un régiment allemand portant le nom de l'Impératrice de Russie. 1906. 40 x 56,5 cm. 400 / 500 €

188 **Bicorne d'officier** d'Empire du règne de Nicolas I^{er}. 25 x 51 cm. 800 / 1 000 €

189 **Rare ceinture liturgique**, Kiev XVII^e siècle en soie blanche ornée de broderie au fil d'or et d'argent, motif central d'un Christ Pantocrator en Grand pontif, siégeant sur un trône ; de chaque côté des rinceaux feuillagés aux riches enroulements d'où surgissent des fleurs. Le motif du Christ vêtu en évêque et la richesse de la broderie indiquent une provenance épiscopale du XVII^e siècle. 14 x 51 cm.

1 500 / 2 000 €

190 **Icone**, Russie, Kostroman circa 1750

Vierge dite du Buisson ardent

Tempéra sur panneau dans un cadre de bois plus grand de manière à un introduire un oklad en argent.

Poinçon de titre : 84, Kostroma, 1883 / Orfèvre inconnu 22 x 19 cm.

1 000 / 1 500 €

192

193



191 **Icone**, Russie, XIX^e siècle

Christ Pantocrator bénissant

Huile sur panneau dans une belle riza en argent finement ciselé au nimbe rayonnant. Poinçon de titre : 84, Moscou, 1835 / Poinçon d'orfèvre inconnu / Poinçon de contrôle : Nicolas Doubovine, 1835 27 x 22,5 cm

500 / 700 €

192 **Icone**, Russie, XIX^e siècle

Vierge de Tendresse, entourée des Douze prophètes

Tempéra sur panneau dans une belle riza en argent ciselé à décor baroque et au nimbe couronné orné de strass.

Poinçon de titre : 84, Moscou / Poinçon d'orfèvre : Ivan Séméonovitch Goubkine / Poinçon de contrôle : André Kovalevsky, 1851 31,5 x 25 cm.

500 / 800 €

193 **Icone**, Russie, XIX^e siècle

Vierge du Signe dite Znamenaya

Huile sur panneau dans une riza en argent ciselé, ornée d'inscriptions en émail bleu et d'une auréole en émail cloisonné polychrome à décor de fleurs géométriques et de perles turquoises.

Poinçon de titre 84, Moscou / Maître orfèvre inconnu 22 x 18 cm.

500 / 800 €

194 **Petite icône familiale**, Russie, XIX^e siècle

Ensemble de huit saints en prière

Tempéra sur panneau dans une riza d'argent ciselé.

Orfèvre : Constantin Zotov

8 x 7,5 cm.

300 / 500 €



195



196



197



195 Sainte Anne trinitaire

en chêne sculpté, assise sur un banc trône, sainte Anne tient assis sur son genou droit l'Enfant Jésus nu ; Marie, coiffée d'une couronne à hauts fleurons, est debout sur le côté gauche de sa mère, tenant dans sa main gauche un fruit.

Rhin supérieur, début du XVI^e siècle

Hauteur : 59 cm

(petits manques, rebouchages)

3 000 / 5 000 €

196 Descente de croix

en noyer sculpté, élément de retable. Le Christ mort est soutenu par trois personnages, Marie est en arrière-plan sur le côté droit soutenant la tête de son Fils.

Pays-Bas méridionaux, début du XVI^e siècle

Hauteur : 36,5 cm – Longueur : 24,3 cm

(petites vermoultures)

2 000 / 3 000 €

197 Saint Jean en noyer sculpté et polychromé.

Espagne, dans le style du XV^e siècle

Hauteur : 74 cm

2 000 / 3 000 €



198 Christ

en bronze argenté et ciselé, tête levée vers le ciel, pèrizonium noué avec chute sur la hanche droite, jambes fléchies et pieds parallèles.

Rome, fin du XVIIe siècle d'après le modèle d'Ercole Ferrata (1610-1686)

Hauteur : 24,2 cm

(manque le pouce de la main gauche)

400 / 600 €

199 Cassone

en noyer et peuplier polychromé, de forme tombeau, façade renflée à décor de deux écus armoriés sur un fond à l'imitation du marbre. Etiquette de collection

Italie, XVIIe siècle

Hauteur : 49 cm - Longueur : 165,5 cm - Profondeur : 46,5 cm (petites vermoulores)

3 000 / 4 000 €



200



203



200 Ecran de bougeoir

complet de son écrin en chagrin noir, de sa pince et de son « éventail » en soie verte. France, XVIIIème siècle (Accidents)

300 / 400 €

203 Commode d'entre-fenêtre galbée

en placage de palissandre ouvrant par deux tiroirs. Montants arrondis à cannelures de cuivre. Repose sur des pieds galbés. Ornementation de bronzes ciselés tels que prises de tirage, entrées de serrures et sabot. Dessus de marbre gris veiné. Porte sous le plateau la marque G/CHWING/KENS, qu'on pourrait interpréter comme suit : Appartement G, Chapel Wing Kensington. Estampillée G.FEILT et J.ME. Epoque Louis XV. H. 82 cm. L. 75 cm. P. 48 cm. (Accidents et manques)

1 000 / 1 500 €

Caspar Feilt, ébéniste mort en 1763.

202



204



201 Ecran de bougeoir

complet de son écrin en chagrin noir, de sa pince et de son « éventail » en soie verte. France, XVIIIème siècle (Accidents)

300 / 400 €

204 Paire de fauteuils

en cabriolet en bois naturel mouluré et sculpté de feuilles et fleurettes. Accotoirs galbés, pieds cambrés. L'un estampillé L. CRESSON Epoque Louis XV. H. 87 cm. L. 63 cm. P. 47 cm. (Renforts)

300 / 500 €

Louis Cresson, reçu Maître en 1738.

202 Lustre cage

à quatre bras de lumière en bronze doré et ornementation de cristaux tels que pendeloques, pyramide et boule. Style Louis XV.

H. 56 cm. D. 43 cm.

400 / 600 €

205 Table d'appoint

en bois naturel marqueté de ronce en forme de cartouches tréflés et de filets ouvrant par deux tiroirs en façade, une tablette à écrire et un tiroir sur le côté. Montants arrondis terminés par des pieds cambrés à sabots de bronze. Epoque Louis XV. H. 71 cm. L. 46 cm. P. 31 cm (Fentes et quelques accidents au placage)

300 / 500 €

207



206



209

**206 Paire de girandoles**

à deux bras de lumière en laiton doré et
cristaux.

Style du XVIIIe siècle.

H. 30 cm. L. 26 cm.

150 / 200 €

207 Tapiserie dite verdure

en laine polychrome à décor de volatiles,
arbres et végétaux. Bordure fleurie.

Aubusson, fin du XVIIe, début du XVIIIe siècle.

266 x 162 cm.

800 / 1 200 €

208 Commode galbée

en bois de placage dans des encadrements
ouvrant par cinq tiroirs sur trois rangs. Montants
arrondis à cannelures de cuivre. Bronzes tels
que prises, entrées de serrure, tablier. Marbre
brèche rouge veiné recollé.

Epoque Régence.

H. 87 cm. L. 130 cm. P. 64 cm.

(Certains bronzes rapportés)

800 / 1 200 €

208Bis Commode galbée

en bois de placage décor de cartouches
quadrilobés dans des encadrements. Elle
ouvre par deux tiroirs sans traverse et repose
sur des pieds galbés. Dessus de marbre
brèche rouge et gris à double gorge et bec
de corbin. Bronzes ciselés et dorés.

Estampille A. RUN. ? Epoque Louis XV.

H. 83 cm. L. 105 cm, P. 55 cm

(Restaurations, petits manques au placage,
chocs au marbre et marbre restauré, des
bronzes rapportés)

1 800 / 2 000 €

209 Commode d'entre-deux galbée

en bois de placage ouvrant par deux tiroirs à
encadrements. Montants pincés terminés par
des pieds cambrés. Dessus de marbre veiné.
Bronzes ciselés et dorés à décor feuillagé.

Estampillée J.C. ELLAUME.

Epoque Louis XV.

H. 86 cm. L. 44 cm. P. 45 cm.

(Restaurations)

1 500 / 2 000 €

Jean-Charles Ellaume, reçu Maître en 1754.



210

210 Bandeau de bordure de tapisserie

en laine polychrome à décor de putti et de lions accostant une couronne.

Probablement Bruxelles, XVIIIe siècle.

52 x 264 cm.

400 / 600 €

211



211 Vitrine

en bois de placage à décor floral marqueté ouvrant deux vantaux vitrés et mouvementés en partie haute et deux vantaux pleins en partie basse. Montants à pans coupés. Repose sur des pieds boule.

Travail hollandais fin XVIIIe - début XIXe siècle.

H. 210 cm. L. 151 cm. P. 33 cm.

(Accidents et manques)

1 800 / 2 200 €

212 Bergère cabriolet

en bois mouluré, sculpté d'un ruban et relaqué gris. Dossier en chapeau de gendarme. Support d'accotoir en colonne détachée et torsadée.

Pieds fuselés à cannelures.

Epoque Louis XVI.

H. 80 cm. L. 56 cm. P. 45 cm.

200 / 400 €

213 Banquette

en bois mouluré laqué gris à chevets en chapeau de gendarme reposant sur huit pieds cannelés et fuselés. (renforts et accidents)

Epoque Louis XVI.

H. 83 cm. L. 127 cm. P. 38 cm.

200 / 400 €

On y joint un repose pieds à bras en bois mouluré, cannelé et relaqué crème de style Louis XVI. 43 x 58 x 26 cm.

214 Tire-bouchon de voyage en métal

Fin XVIIIe-début XIXe siècle

H : 11,5 cm

200 / 300 €

215 Tire-bouchon de voyage en métal

Fin XVIIIe-début XIXe siècle

H : 6,5 cm

200 / 300 €

216 Tire-bouchon

en métal, tête sculptée avec des yeux de verre.

H : 13 cm

200 / 300 €

217



218



219



217 Miroir

en bois sculpté redoré et relaqué vert à décor de palmes, feuillages et d'un vase fleuri.
Epoque Louis XVI.
118 x 72 cm.
(Glacé rapportée)
300 / 400 €

220 POTSCHAPPEL

Manufacture Carl Thieme
Bouillon couvert en porcelaine à décor en camaïeu pourpre de putti dans des cartouches, tiges fleuries polychromes, anses torsadées, prise en forme de rose. Marqué et lettre en creux.
Fin XIXème siècle
H : 16,5 cm D : 14,5 cm
Prise cassée recollée avec une petite restauration.
80 / 120 €

218 Coiffeuse

en acajou et placage d'acajou ouvrant par trois volets, deux tiroirs et une tablette. Pieds fuselés.
Epoque Louis XVI.
H. 72 cm. L. 81 cm. P. 47,5 cm.
(Restaurations)
200 / 400 €

221 PARIS

Manufacture du Duc d'Angoulême, rue de Bondy
Tasse de forme litron et une soucoupe en porcelaine à décor polychrome d'un monogramme formé de bleuets et surmonté d'une couronne de fleurs, V sur la tasse, T sur la soucoupe. Feston et filets or sur les bords. Marquée en rouge au pochoir sur couverte.
Époque Louis XVI.
H : 6 cm D. soucoupe 13 cm
Deux fêlures restaurées
60 / 80 €

219 Secrétaire à abattant

en acajou et placage d'acajou souligné de laiton ouvrant par un tiroir, un abattant et deux vantaux. Montants saillants à cannelures. Pieds toupies. Dessus de marbre gris veiné.
Epoque Louis XVI.
H. 143 cm. L. 86 cm. P. 38 cm.
300 / 500 €

222 PARIS

Tasse de forme litron et sa soucoupe en porcelaine à décor doré vermiculé et frise en épi or.
Fin XVIIIème siècle
H : 6,8 cm D : 12,7 cm
80 / 100 €

223



223 *Elégante au manchon de fourrure*
Miniature rectangulaire sur papier, ancienne
étiquette de vente au dos
Epoque Louis XV
6,2 x 7,8 cm env.
(trace d'humidité à l'angle en haut à droite)
300 / 400 €

226* Ecole FRANÇAISE, début XVIIIe siècle
Portrait d'homme à la robe d'intérieur et au courrier
Miniature octogonale sur ivoire
Porte la mention au dos « Pinot 1732 »
7 x 5 cm
150 / 200 €

229* Ecole FRANÇAISE, début XIXe siècle
*Portrait d'homme à la cravate et la veste
bleue et gilet blanc à croisillons*
Miniature ovale sur ivoire
4,5 x 4 cm
100 / 120 €

232* Ecole FRANÇAISE, début XIXe siècle
Militaire
Miniature ovale sur ivoire signée « Adolphe »
et datée 1832
(fente)
60 / 80 €

235* Ecole FRANÇAISE, début XIXe siècle
Militaire à la légion d'honneur
Miniature ovale sur ivoire
6 x 4,5 cm (à vue)
(fentes)
80 / 120 €

238* Ecole FRANÇAISE, fin XVIIIe siècle
Portrait d'un élégante au ruban bleu
Miniature ovale sur ivoire, dans un cadre en bois
doré portant l'étiquette : « Julie Adélaïdes Crusson
(?) épouse de Messire Jacques Pierre Proa (?) ».
5,5 x 4,2 cm
200 / 250 €

241* Ecole FRANÇAISE, début XIXe siècle
Gentilhomme au gilet à rayures blanc et bleue
Miniature rectangulaire sur ivoire encadrée à
l'ovale (manques picturaux)
5,7 x 5,2 cm
60 / 80 €

224



224* Ecole FRANÇAISE, fin XVIIIe siècle
*Elégante à la couronne de fleurs et la robe
beige*
Miniature ronde sur ivoire
Diam. : 6 cm
80 / 120 €

227* Ecole ANGLAISE, fin XVIIIe-début XIXe siècle
Homme à l'habit vert et aux boucles d'oreilles
Miniature ronde sur ivoire signée « Portier » (?)
en bas à droite (quelques manques picturaux)
Diam. : 6,1 cm
100 / 120 €

230 Ecole FRANÇAISE, début XIXe siècle
Militaires
Trois miniatures rondes ou ovales
(accidents et fentes)
150 / 200 €

233* Ecole FRANÇAISE, début XIXe siècle
Promenade en famille
Miniature ronde sur ivoire
Diam : 6,7 cm
150 / 200 €

236* BLANCHET, début du XIXe siècle
Jeune homme à la veste bleue
Miniature ovale sur ivoire, signée en bas à droite, dans
un cadre ovale en laiton doré formant médaillon
5,5 x 4,5 cm env.
200 / 300 €

239 Ecole FRANÇAISE, fin XVIIIe-début XIXe siècle
Élégante à la couronne de roses
Miniature octogonale, monture en or 8K
3 x 1,8 cm (à vue)
80 / 120 €

242* Ecole FRANÇAISE, fin XVIIIe siècle
Portrait d'un élégant
Miniature sur ivoire
3 x 2,8 cm (à vue)
(frottements)
60 / 80 €

225



225* Ecole FRANÇAISE, fin XVIIIe siècle
Jeune femme à l'épaule nue
miniature octogonale sur ivoire
6 x 5 cm
150 / 200 €

228* Ecole FRANÇAISE, fin XVIIIe siècle
Portrait de gentilhomme à l'habit bleu
Miniature ovale sur ivoire
5 x 3 cm
80 / 120 €

231* Ecole FRANÇAISE, début XIXe siècle
Portrait d'un militaire à longue vue
Miniature ronde sur ivoire
Diam : 6,5 cm
100 / 150 €

234* KANTZ P.(?)
Elégante à la robe bleue et au bouquet de rose
Miniature ronde sur ivoire signée et datée 1782
en bas à droite (fente)
Diam. : 6 cm
100 / 120 €

237* De la VOLLIÈRE (actif fin XVIIIe siècle)
Portrait de gentilhomme
Miniature ovale sur ivoire signée à droite
3,6 x 3 cm
(accidents)
80 / 120 €

240* AUBOIN (actif début XIXe siècle)
Portrait d'homme à l'habit gris
Miniature ovale sur ivoire signée en bas à droite.
Porte la mention à l'encre au dos « Les généraux... ».
5,5 x 4,5 cm
80 / 120 €

243 BASSI (actif au XIXe)
Campagne romaine
Miniature fixée sous verre
Diam : 11,5 cm
Encadrement en bois noirci (fente)
100 / 150 €

226



227



228



229



230



231



232



233



234



235



236



237



238



239







244 Augustus Welby Northmore PUGIN (1812-1852)
& Crace Compagny

Chaire à deux places en bois mouluré, sculpté, à décor peint en polychromie et dorure de fenestrages, de chardons se terminant par un visage féminin sur les montants. Le dais est surmonté d'un pinacle à trois fleurons réunis par une galerie ajourée. Les accotoirs à motif de rosaces à claire-voie.

La partie basse, formant coffre, sculptée d'ogives à orbe-voie et d'un blason à décor d'une fleur de lys. Elle ferme par deux charnières dont l'une porte l'estampille « CC ».

Vers 1850.

H. 250 cm L. 138,5 cm P. 48 cm

(Manques, restaurations et accidents)

4 000 / 6 000 €

Le Moyen Âge est une période longtemps « oubliée » couvrant une histoire de près de 1 000 ans ; de la chute de Rome en 576 à la découverte de l'Amérique en 1492. La Renaissance du classicisme strict détermine les nouveaux mouvements de l'art et de la culture.

Avec le développement du Romantisme à la fin du XVIIIe siècle, on assiste à un regain d'intérêt pour le Moyen Âge jusque-là négligé, son architecture, son art et ses légendes.

Artistes, architectes, musiciens et collectionneurs « redécouvrent » un nouveau monde et s'en inspirent.



L'anglais Augustus Pugin est l'un des architectes-décorateurs les plus célèbres du XIXe siècle. Il est influencé par le style médiéval, en particulier la période gothique. Il fait partie du mouvement dit néo-gothique.

Fils d'un dessinateur également passionné par l'art médiéval, ils vont voyager en Europe, notamment en France, à la conquête des monuments médiévaux. Ensemble, ils conçoivent une partie du mobilier du château de Windsor.

Pugin collabore également avec de nombreux décorateurs et ébénistes, notamment avec la famille Crace. Pugin dessine et « les Crace » façonnent. Ils vont travailler ensemble durant de nombreuses années, tant en Angleterre qu'en Ecosse, notamment pour le Château de Taymouth. En 1834, ils restaurent le Palais de Westminster à la demande de Sir Charles Barry suite à un incendie.

Cette chaire est un bel exemple du mouvement néo-gothique et de la collaboration Pugin & Crace.



245



246



247



247



248



249



245 Pendule

en bronze doré et marbre blanc représentant un amour assis sur des nuées retenant le cadran émaillé blanc par une écharpe nouée. Base ovale à filet de perles et cartouche aux putti joueurs. Style Louis XVI.
H. 30 cm. L. 23 cm. P. 17 cm.

400 / 600 €

246 Paire de cassolettes ovoïdes

en marbre blanc et bronze doré supportées par des montants à tête et sabot de bouc. Base circulaire à filet de perles. Couvercle formant binet. Style Louis XVI, XIXe siècle.
H. 25 cm. D. 10 cm.

600 / 800 €

247 Paire de putti

assis levant le bras en bronze patiné. Socle en ovale en marbre rouge. Fin du XIXe siècle.
H. 9 cm. L. 10 cm.
(Manques et choc)

200 / 300 €

248 Table chiffonnière

légèrement galbée en palissandre et placage de palissandre ouvrant par un tiroir latéral. Montants cambrés réunis par une tablette de marbre blanc. Dessus de marbre blanc ceinturé d'une galerie de laiton. Style Louis XV.
H. 69 cm. L. 49,5 cm. P. 32 cm.
(Marbres fendus)

300 / 400 €

249 Table demi-lune

en acajou et placage d'acajou souligné de laiton. Elle ouvre par un plateau portefeuille et repose sur cinq pieds gaine à sabots de bronze. Style Louis XVI.
H. 77 cm. L. 110 cm. P. 55 cm. (fermée)

200 / 400 €

250 Suite de cinq chaises

en acajou mouluré et placage d'acajou à dossier bandeau incurvé. Pieds en sabre. Style Directoire.
H. 88 cm. L. 45 cm. P. 40 cm.
(Renforts)

300 / 400 €

251



252



253



255

**251 Pierre-Maximilien DELAFONTAINE**

(1774-1860) d'après

Les lutteurs

Epreuve en bronze à patine médaille

Terrasse avec un cartouche « DELAFONTAINE »

sur une base en marbre vert veiné.

H. totale 19 cm

300 / 500 €

252 Masque de fontaine

en plomb patiné représentant un visage

d'homme barbu coiffé de feuilles de lauriers.

Style Louis XIV, XIXe siècle.

53 x 44 cm.

(Fissures)

2 000 / 3 000 €

253 Antoine Louis BARYE (1796-1875)*Chat assis*

Epreuve en bronze patiné signée sur la

terrasse « Barye ».

Base en marbre rouge veiné.

Dim. du bronze : 9 x 6 cm

(petit trou)

500 / 800 €

254 SÈVRES

Coupe de forme évasée sur piédouche en por-

celaine blanche. La paroi entièrement ajourée

et ornée de fleurs de lys dans des médaillons.

Marque en vert sous la base, LP couronné

SV.45 et marques en creux DC et Fn pour

Fischer Nicolas, tourneur à la manufacture de

1829 à 1856. Époque Louis-Philippe, 1845

H. : 25 cm Diam. : 29 cm

Bord de la coupe légèrement voilé, quelques

manques, partie ajourée accidentée entre le

piédouche et la coupe

400 / 600 €

255* Ferdinando POGLIANI (1832-1899)

attribué à

Bureau plat en placage d'ébène et bois

noirci à décor incrusté d'ivoire de filets et de

cartouches représentant des masques féminins

dans des entourages de rinceaux. Il ouvre par

trois tiroirs en ceinture et repose sur huit pieds

fuselés réunis par une entretoise en H.

Fin du XIXe siècle.

H. 78 cm. L. 129 cm. P. 74 cm.

(Manques)

1 000 / 1 200 €

256 Meuble d'appui galbé

en bois de placage et à riche décor floral

marqueté dans des réserves et ouvrant par

un vantail. Repose sur une plinthe découpée.

Bronzes ciselés à décor de bustes féminins en

chute. Dessus de marbre blanc.

Fin du XIXe siècle.

H. 101 cm. L. 70 cm. P. 45 cm.

(Soulèvements et manques)

300 / 500 €

257



258



259



260



261



262



263



264



265



257* Ecole FRANÇAISE, début XIXe siècle
Portrait d'homme à l'habit noir
 Miniature ovale sur ivoire
 6,7 x 5,5 cm
 80 / 120 €

258* Ecole FRANÇAISE, début XIXe siècle
Jeune femme en vestale
 Miniature octogonale sur ivoire
 8 x 3,5 cm
 (Quelques frottements)
 150 / 200 €

259* Ecole FRANÇAISE, début XIXe siècle
Portrait de jeune homme au gilet rayé vert et blanc
 Miniature ovale sur ivoire, dans un cadre
 ovale en laiton doré formant médaillon (fente)
 7,5 x 6,5 cm
 150 / 200 €

260* Ecole FRANÇAISE, début XIXe siècle
Jeune femme au collier de corail
 Miniature ovale sur ivoire (sans verre) (petite usure)
 5,5 x 4,2 cm
 80 / 120 €

261* Ecole FRANÇAISE, début XIXe siècle
Portrait de famille, trois filles
 Miniature sur ivoire
 Diam : 6,2 cm
 80 / 120 €

262* Ecole FRANÇAISE, début XIXe siècle
Portrait de profil d'élégante à la chérusque
 Miniature ronde sur ivoire
 Diam : 5,8 cm
 120 / 150 €

263* BLANCHET, début XIXe siècle
Jeune fille aux yeux bleus
 Miniature ronde sur ivoire, signée en bas
 Diam : 6,5 cm
 200 / 300 €

264* Ecole FRANÇAISE, début XIXe siècle
Elegante à la robe marron, circa 1810
 Miniature octogonale sur ivoire
 5,5 x 4,2 cm
 80 / 120 €

265 Ecole FRANÇAISE, début XIXe siècle
Deux femmes à la robe blanche et marron
 Miniature ronde (Diam. : 6,3 cm) et miniature
 ovale (5,5 x 4,5 cm), trace de signature en
 bas à gauche sur la miniature ovale (fentes)
 60 / 80 €

Blanchet travailla en France vers 1830 dans la
 manière des élèves d'Aubry.

266 Pendule « au matelot »

en bronze doré et bronze patiné. Matelot accoudé à une balle de coton sommée d'une bourse de pièces d'or et accosté d'une ancre. Base ovale reposant sur quatre pieds toupies et appliqué de frise aux dauphins et gerbe de blé. Cadran émaillé à chiffres romain. Mouvement signé Charles Rey à Paris et numéroté 317 (non vérifié).

Epoque Empire

H. 19 cm

(Usures à la dorure et accident à l'émail du cadran et à l'ancre)

500 / 600 €

Bibliographie : Modèles similaires, Pierre Kjellberg, Encyclopédie de la pendule française, Les éditions de l'amateur, 1997, p. 343.

266



267 Vitrine

en acajou et bois teinté acajou souligné de laiton ouvrant en partie haute par deux vantaux vitrés et un tiroir, et en partie basse par deux vantaux vitrés. Montants à pans coupé cannelés terminés par des pieds toupies. Corniche saillante.

Circa 1800.

H. 176,5 cm. L. 100 cm. P. 41 cm.

300 / 500 €

267



268 Suspension

en bronze à double patine en forme de lampe antique surmontée d'une flamme et à six bras de lumières.

Style Empire.

H. 70 cm. D. 52 cm.

200 / 300 €

269 Pendule au cheval

en bronze doré et patiné. Piédestal en bronze orné de guirlandes. Cadran émaillé signé « Houblon à Paris » surmonté d'un noeud. Mouvement à coq signé du même (non vérifié).

Fin XIXe siècle

H. 30 cm

(Accidents à l'émail et usures à la patine)

300 / 500 €

270 Commode

en bois fruitier ouvrant par quatre tiroirs. Montants en demi-colonnes baguées. Anneaux de tirage à mufles de lions. Travail provincial Empire.

H. 93,5 cm. L. 126 cm. P. 61,5 cm.

200 / 400 €

271 Ensemble de cinq boîtes

à marqueterie de pailles dont nécessaire à couture.

Fin XVIIIe-début XIXe

(Quelques accidents)

100 / 150 €

272 Marie D'ORLÉANS (1865-1909)

Jeanne d'arc

Épreuve en bronze à patine brun clair nuancée

Signée sur la terrasse, porte le cachet fondeur Susses

frères Paris

H. 51 cm

600 / 800 €



273 Francesco SIBILIO, attribué à

Important guéridon néo-classique, circa 1820

Le plateau circulaire polychrome est centré d'une mosaïque romaine représentant un cerf poursuivi par un chien, entourée d'une frise de méandres et au sein d'un disque composé de tesselles de verre antique autour duquel rayonne 84 échantillons de marbres et pierres dures encastrés dans du marbre blanc de Carrare. Il repose sur un piétement en acajou sculpté à ceinture godronnée et au fût en corolle supporté par un base moulurée octogonale.

1er tiers du XIXe siècle.

Hauteur totale : 77 cm. Epaisseur du plateau : 3 cm. Diamètre du plateau 94,5 cm.

(Très petits manques)

30 000 / 40 000 €

Ce spectaculaire guéridon se singularise par son spectaculaire plateau, œuvre de Francesco Sibilio, talentueux et créatif artisan italien du début du XIXe siècle. Ce plateau se distingue par ses matériaux, dans la maîtrise desquels Sibilio excella, mais aussi par ses dimensions qui en font un des plus grands connus à ce jour.

Francesco SIBILIO

Francesco Sibilio était à la fois artisan marbrier mais aussi antiquaire et marchand de marbres et de pâte de verre antique. On suppose qu'il a été formé au sein du très renommé Studio del mosaico dell Reverenda Fabbrica di San Pietro créé vers 1576 sous protection papale. L'activité de micro-mosaïque sera introduite dans l'atelier en 1795 après sa redécouverte quelques 25 années plus tôt.

Le succès des objets en micro-mosaïque a été immédiat. Bijoux, boîtes de toutes sortes et petits tableaux connurent un engouement fulgurant. Les succès représentés sont fréquemment issus de l'Antiquité et représentent des capricci, des ruines romaines, le Colisée, le temple de Vesta, le Panthéon, ... A début du XIXe siècle, Sibilio a contribué au développement de ce goût pour la collection des échantillons de marbre et des incrustations de pierres dures ou semi-précieuses sur des objets ou du mobilier.

La première moitié du XIXe siècle correspond à l'âge d'or de l'étude et de la collection des échantillonnages de marbre. De nombreuses collections sont formées à cette époque et Sibilio est régulièrement cité comme fournisseur (par exemple dans le catalogue de vente de la collection Francesco Belli au comte Stefano Karoly en 1842).

Une technique novatrice

Francesco Sibilio ne s'est pas intéressé qu'aux marbres mais aussi aux antiquités au sens large. Il sera le premier à combiner micro-mosaïques, marbres, pierres semi-précieuses et tesselles de verre antique comme c'est le cas pour notre spectaculaire plateau. Il collectait les morceaux de verres antiques et les repolissait afin d'exploiter la richesse de leurs couleurs.

Son talent lui permettait de donner au verre un aspect ou une profondeur qui s'apparente à celle de l'agate. Ces fragments sont datables pour la plupart du 1er siècle avant J.C au 1er siècle après J.C.

Un examen approfondi révèle que les morceaux verres sont maintenus avec du métal qui possède la particularité de refléter la lumière et donner un effet irisé au verre. Sibilio a su, mieux que tout autre, porter cette technique à son apogée.

En outre, le plateau de marbre blanc est creusé pour recevoir les différents matériaux ce qui en accentue la profondeur.

Un corpus restreint

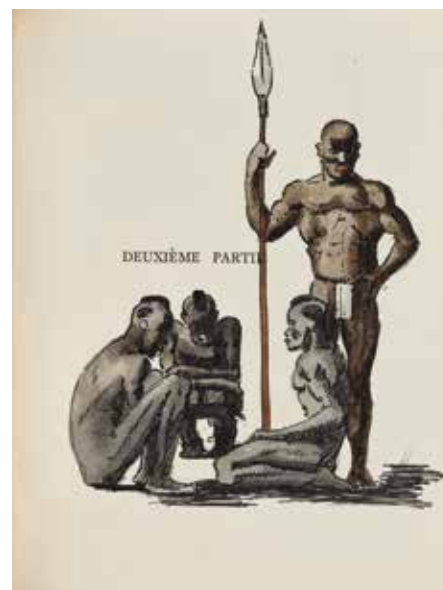
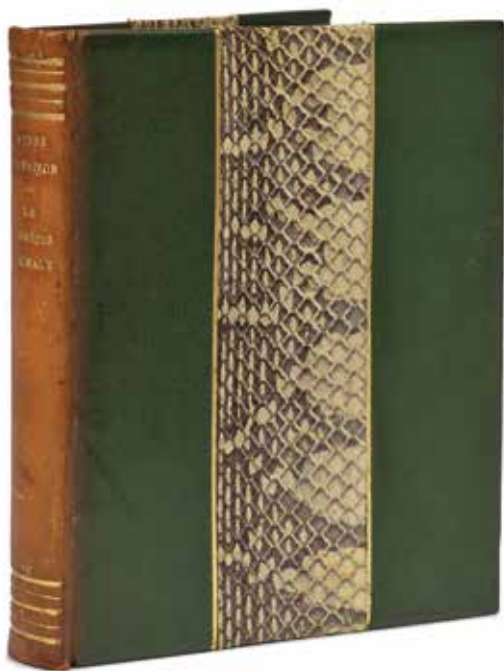
Parmi les rares plateaux comparables au nôtre par leur technique et leur grande taille, réalisées par Sibilio, nous ne pouvons en citer que quelques uns :

- Plateau signé et daté 1824, diamètre de 82 cm. Vente Christie's Paris 28 nov. 2017, lot 722. Coll. Part.
- Plateau signé et daté 1823, diamètre 64 cm. Vente Christie's Londres, 15 déc. 1994, lot 244 et vente Christie's Londres, 30 sept. 1999, lot 128. Illustré dans Alvar-Gonzalez-Palacios « Lavori di Sibilio », « L'armadio delle meraviglie », Milan 1991, ill. 51. Coll. Part.
- Plateau vers 1825, diamètre 85 cm. Collection Edric van Vredenburg. Vente Sotheby's Londres 6 juin 2006, lot 96. Coll. Part.
- Plateau vers 1825, diamètre 83 cm. Vente Christie's Londres 1992, lot 143. Coll. Part.

Bibliographie comparative :

- González-Palacios A. L'Armadio delle meraviglie. Personaggi, vicende, oggetti : un invito all'arte, una lezione di stile, Milan, 1997.
- Ciranna S. « Francesco Sibilio un pietrajo dell'Ottocento. La bottega, la casa, l'attività e l'inventario del 1859 », in Antologia di belle arti. Studi romani I, N. S. № 67-70, 2004, pp. 146-167.
- González-Palacios, A., "Marmi, Pietre e Vetri: Lavori di Sibilio", in Casa Vogue Antiques, March 1991, nr. 12, pp. 84-89.
- González-Palacios, A. (coord.), Fasto Romano: dipinti, sculture, arredi dai Palazzi di Roma, 1991, cat. nrs. 170-171, p.209, ill. LXXX.
- Newby, Martine S., "Francesco Sibilio and the reuse of Ancient Roman Glass in the Nineteenth Century", in Annali 16 Congresso AIHV, London 2003, p.401.





274 Georges Lucien GUYOT (1885-1973)

La comédie animale, d'André Demaison

Éditions Grasset 1930

Numéroté sur Velin pur fil (n°31)

Reliure serpent

Illustré de 23 gouaches originales de Georges Guyot (peintes à même le livre, sur marges et pages blanches)

Annoté par l'artiste : "Orné de dessins de Guyot"

Exemplaire unique en parfait état.

2 500 / 3 500 €

Provenance : Collection particulière, France

275 Georges Lucien GUYOT (1885-1973)

La sieste

Pastel et fusain sur papier contrecollé sur papier

Signé en bas à droite

50,2 x 66,2 cm

2 500 / 3 500 €

Provenance : Collection particulière, France



276 Rosa BONHEUR (1822-1899)

Lionne

Dessin à la mine, signé du cachet

12 x 16,5 cm (à vue)

200 / 300 €

A watercolor illustration of three toucans in a lush jungle. One toucan is perched on a branch in the upper center, facing right. Below it, two more toucans are perched on a branch, facing right. The background is filled with large, vibrant green leaves and a blue sky. The text "TROISIEME PARTIE" is written in the center of the image.

TROISIEME PARTIE



281

**277** Maurice PICAUD (1900-1977)*Femme*Huile sur toile, signée en bas à droite
162 x 188 cm

1 500 / 2 000 €

279 SEVRES

Vase en verre émaillé à décor de fleurs stylisées.

H. 25 cm env.

300 / 500 €

281 DAUM Nancy*Voiliers*

Petit gobelet. Épreuve en verre multicouche au décor dégagé à l'acide et émaillé polychrome sur un fond jaune et rose nuancé. Signé DAUM Nancy à la Croix de Lorraine.

H. 5 cm

400 / 600 €

278 BACCARAT

Vase tronconique en cristal clair à cotes torsées reposant sur une base en bronze. Signé. Circa 1900.

H. 29 cm. L. 12 cm.

(Choc)

200 / 400 €

280 SEVRES

Paire de petits vases diabolos en verre émaillé à décor de fleurs stylisées.

Signées

H : 15 cm

50 / 80 €

282 DAUM Nancy France

Grand vase cornet en verre bullé blanc, anses pleines appliquées à chaud. Signature à la croix de Lorraine

H. 28 cm

(Accidents)

200 / 300 €



283 Line VAUTRIN (1913-1997)

Presse papiers en bronze
Signé du cachet « LINE VAUTRIN »
Dim. 6 cm

400 / 600 €

284 PAUL OUDET (XXème siècle)

Petit miroir en bronze doré et verre taillé
Signé « Paul Oudet pour Claude de Muzac »
Entre 1968 et 1974
L. 10 cm

600 / 800 €

285* Albert Ernest CARRIER-BELLEUSE (1824-1887)

La liseuse
Bronze et ivoire
Cartouche portant l'inscription « Liseuse par Carrier-Belleuse,
grand prix du salon ».
H. 40,5 cm
(petites gerces à l'ivoire)

1 800 / 2 000 €





286 Chrystiane CHARLES

Modèle Pavot

Paire de lampes en bronze et métal doré à trois lumières.

Signature en creux de Crystiane Charles sur le bulbe de pavot et marque du fabricant "Charles" et "Made in France" sur le socle.

Circa 1960

H. 69 cm

2 000 / 3 000 €



287 Paire de bergères

à dossier circulaire en bois mouluré et patiné. Montants d'accotoirs cannelés. Petits pieds.

Circa 1930/1940.

H. 74 cm. L. 69 cm. P. 62 cm.

200 / 300 €

288 Luigi GENAZZI, Milan

Service à thé et café en argent 800‰ comprenant une théière, une cafetière, un sucrier et un pot à lait.

Poids brut : 1847,34 g

1 500 / 2 000 €

289 CHRISTOFLE

Serviteur à coquetiers en métal argenté à décor de rinceaux feuillagés. Base tripode à décor de coquilles. Sur deux hauteurs de plateaux, douze tasses à anse formant coquetier.

H : 36 cm

500 / 700 €

290 Vase

en argent (950‰) martelé à décor gravé de fleurs et feuilles.

Circa 1925

Poids : 561,70 g. H. 25 cm

300 / 400 €

291 PUIFORCAT - Paris

Timbale en argent (950‰)

Poinçon minerve

Orfèvre : Emile PUIFORCAT

Poids : 121,21 g. H. 7 cm

200 / 300 €

292 MAN RAY (1890-1976)

Orchestre

Tapiserie signée, monogrammée « DC »

200 x 147 cm

2 000 / 3 000 €



MAN RAY

TX

CONDITIONS DE VENTE

La vente volontaire sera faite expressément au comptant en Euros.

Les acquéreurs paieront en sus de l'adjudication pour les objets et par lot 28 % T.T.C. (23,34 % H.T. + T.V.A. 20 %)

Le plus offrant et dernier enchérisseur sera l'adjudicataire.

En cas de double enchère reconnue effective par la Société de Vente aux enchères, son opérateur ou le Commissaire-Preneur judiciaire, l'objet sera remis en vente, tous les amateurs présents pouvant concourir à cette deuxième mise en adjudication.

L'ordre du catalogue sera suivi. Les dimensions et le nombre des pièces indiquées sont données à titre indicatif.

Tous les objets modernes ou anciens sont vendus sous garantie de la Société de Vente aux enchères ou du Commissaire-Preneur judiciaire et, s'il y a lieu, de l'expert qui l'assiste, suivant les désignations portées au catalogue et compte tenu des rectifications annoncées au moment de la présentation du lot et portées sur le procès-verbal de la vente. Une exposition préalable permettant aux acquéreurs de se rendre compte de l'état des biens mis en vente, il ne sera admis aucune réclamation une fois l'adjudication prononcée, notamment pour les restaurations d'usage, les petits accidents, les taches ou déchirures, l'état sous la dorure, les peintures ou les laques. Les conditions d'état des tableaux sont disponibles en français et en anglais auprès de l'expert. La responsabilité de l'opérateur de la maison de vente et des commissaires-priseurs, et le cas échéant des experts, se prescrit par 5 ans à compter de l'adjudication ou de la prise.

ORDRES D'ACHAT

Les ordres d'achat sont une facilité pour les clients. La Société de Vente aux enchères et le Commissaire-Preneur judiciaire ne sont pas responsables pour avoir manqué d'exécuter un ordre par erreur ou pour toute autre cause.

Tout éventuel acquéreur désirant porter les enchères par téléphone devra au préalable confirmer sa volonté par tout moyen écrit avant la vente. Les frais d'expédition seront réglés par les acquéreurs.

Participation aux enchères

La participation aux enchères pourra être effectuée auprès des clerks d'étude qui se tiennent à votre disposition afin de vous enregistrer au téléphone ou par ordres d'achat au 01 40 13 07 79, via notre site internet, adresse mail ou bien sur la plateforme de Drouot Digital.

Lors de la vente un cyber-clerk sera présent sur la plateforme Drouot-Live afin de relayer vos enchères.

Enchères Live

L'étude TESSIER & SARROU ne saurait être tenue pour responsable de l'interruption d'un service Live en cours de vente ou de tout autre dysfonctionnement de nature à empêcher un acheteur d'enchérir via une plateforme technique offrant le service Live. L'interruption d'un service d'enchères Live en cours de vente ne justifie pas nécessairement l'arrêt de la vente aux enchères par le commissaire-priseur.

Pour les lots acquis via la plateforme Drouotlive.com, les frais de vente à la charge de l'acheteur sont majorés de 1,5% HT du prix d'adjudication (cf. CGV de la plateforme drouotlive.com).

Adjudication et paiement

La vente est parfaite dès le moment de l'adjudication et le transfert de propriété est réalisé dès ce moment. L'adjudication électronique forme la vente au même titre qu'une adjudication en salle. Ce transfert de propriété est indépendant de la mise à disposition des lots.

Le paiement devra être effectué immédiatement après la vente :

- Par paiement " 3D Secure " sur le site <https://www.tessier-sarrou.com/paiement-en-ligne>
- Par virement bancaire en euros à l'ordre de TESSIER & SARROU, au RIB : 30066 10021 00010 473605 10 - IBAN : FR6 3006 6100 2100 0104 7360 510
- Par chèque bancaire (en euros) à l'ordre de TESSIER & SARROU, avec présentation obligatoire d'une pièce d'identité en cours de validité, envoyé par voie postale. Les chèques étrangers ne sont pas acceptés.

En cas de paiement par chèque par l'adjudicataire, le transfert de propriété de l'objet n'aura lieu qu'après encaissement du chèque.

Le magasinage n'engage pas la responsabilité du Commissaire-Preneur à quelque titre que ce soit, l'objet étant considéré sous la garantie exclusive de l'adjudicataire, dès le moment de l'adjudication. En cas de paiement par chèque non certifié, la délivrance des objets pourra être différée jusqu'à l'encaissement de celui-ci.

Paiement par Carte accepté. En cas de règlement par Carte de crédit étrangère, les frais de 1,5 % seront imputés en sus des frais légaux et 2,9 % pour les Cartes American Express.

Les paiements en espèce ne peuvent excéder 1000 euros, frais de vente compris.

Délivrance des lots

Tous les meubles et objets adjudés descendent au magasinage de Drouot, ils sont à la charge de l'acheteur :

Les lots peuvent être enlevés gratuitement en salle jusqu'à 19h le soir de la vente et entre 8h et 10h le lendemain. Passé ce délai, les lots sont stockés au service DROUOT MAGASINAGE, aux tarifs suivants :

- Frais de dossier / lot TTC : 5€
- Frais de stockage et d'assurance / lot TTC :
 - 1€ / jour, les 4 premiers jours ouvrés
 - 1€ / 5€ / 10€ / 20€ / jour, à partir du 5e jour ouvré, selon la nature du lot *

Les frais de magasinage sont offerts pour les lots pris en charge par DROUOT TRANSPORT ** ; dans les 10 jours suivant la vente. DROUOT MAGASINAGE • 01 48 00 20 18 ou 01 48 00 20 56 • magasinage@drouot.com

6 bis, rue Rossini 75009 Paris 3e sous-sol • du lundi au samedi de 9h à 10h et de 13h à 18h

Attention : les lots ne sont remis que sur présentation du bordereau de vente acquitté, et/ou de l'étiquette de la vente.

* Sont considérés :

Très petits : les bijoux, les livres, les œuvres sur papier non encadrées dont la taille est inférieure au format A4

Petits : les tableaux mesurant moins de 1,5 x 1,5 m, les lots légers et de petit gabarit

Moyens : les tableaux mesurant plus de 1,5 m, les lots de petit gabarit et lourds

Grands : les lots de grand gabarit et lourds

Volumineux : les lots imposants ou composés de plusieurs lots »

** GEODIS • 01 48 00 22 49 • drouot-transport@drouot.com

- Les lots sont remis par Drouot Magasinage après acquittement total des sommes dues, sur présentation du bordereau acquitté et/ou de l'étiquette de vente.
- Tout objet/lot qui ne serait pas retiré dans un délai d'un an à compter de son entrée au service Magasinage sera réputé abandonné et sa propriété transférée à Drouot Enchère à titre de garantie pour couvrir les frais de stockage.

Défaut de paiement

À défaut de paiement par l'adjudicataire de la totalité des sommes dues, dans le mois qui suit la vente, et après une seule mise en demeure restée infructueuse, TESSIER & SARROU entamera une procédure de recouvrement. L'acheteur sera inscrit au fichier centralisé d'incidents de paiement du SYMEV (www.symev.org) et l'ensemble des dépens restera à sa charge. A compter d'un mois après la vente et à la demande du vendeur, la vente pourra être annulée sans recours possible.

All purchaser should be paid in cash. The buyers will have to pay an additional charge of : 28 % (23,34 % + V.A.T. 20 %).

Orders can be sent by post or telegram and phone during the sale (we will call you). Sufficient notice must be given to the expert (please take account of time difference).

Orders can be placed with M^e TESSIER - M^e SARROU or the Expert, during the viewing. In any case claim, the french text only will be taken in consideration.

EXPORTATION

L'exportation de certains biens hors de France, que cela soit vers un pays membre de la communauté européenne ou non, est subordonnée à la délivrance d'un certificat par le Ministère de la Culture (décret n° 2004-709 modifiant le décret 93-124) qu'il est de la responsabilité de l'adjudicataire de demander. Le fait qu'une autorisation d'exporter soit tardive ou refusée ne pourra pas justifier l'annulation de la vente, ni aucun retard de paiement du montant dû.

SUCCESSIONS • ESTIMATIONS • INVENTAIRES PARTAGES • ASSURANCES • FRANCE ET ÉTRANGER

Nous effectuons les estimations, inventaires d'assurance et les partages de meubles, tableaux, objets d'art et matériel industriel ou commercial sur rendez-vous.

* Spécimen en ivoire d'Elephantidae spp (I/A), écaille de tortue et corail pré-Convention :

antérieur au 1er juillet 1947 et conforme au Règle CE 338/97 du 09/12/1996 art.2-Wmc.

antérieur au 1er juillet 1975 et conforme aux arrêtés français des 16 août 2016 et du 4 mai 2017.

Pour une sortie de l'Union Européenne, un CITES de ré-export sera nécessaire, celui-ci étant à la charge du futur acquéreur. La délivrance d'un tel document n'est pas automatique.

Pour une éventuelle réexportation, il appartiendra à l'adjudicataire de se renseigner - préalablement à tout achat - auprès des douanes du pays concerné.

particulièrement s'il s'agit des États-Unis ou de la Chine.

ORDRE D'ACHAT / ABSENTEE BID FORM

VENTE AUX ENCHÈRES PUBLIQUES
PARIS • HÔTEL DROUOT

MARDI 22 JUIN 2021 – Salle 6

- | |
|--|
| <input type="checkbox"/> ORDRES D'ACHAT
<input type="checkbox"/> ENCHÈRES PAR TÉLÉPHONE |
|--|

Dans le cas où il nous serait impossible de vous joindre au téléphone, veuillez porter les enchères à hauteur de

 €

Nom et prénom / Name and first name
Adresse / Address
Tél. : bur./office / Tel. dom./home
e-mail

Après avoir pris connaissance des conditions de vente décrites dans le catalogue, je déclare les accepter et vous prie d'acquiescer pour mon compte personnel aux limites indiquées en euros, le ou les lots que j'ai désignés ci-dessous.(Les limites ne comprenant pas les frais légaux).

I have read the conditions of sale printed in this catalogue and agree to abide by them. I grant your permission to purchase on my behalf the following items within the limites indicated in euros. (These limits do not include buyer's premium and taxes).

Références bancaires / Bank references :

Code banque	Code guichet	n° de compte	Clé
<input style="width:100%;" type="text"/>	<input style="width:100%;" type="text"/>	<input style="width:100%;" type="text"/>	<input style="width:100%;" type="text"/>

LOT N°	DESCRIPTION DU LOT	LIMITE EN €uros

Signature obligatoire :
Required signature

Date :





TESSIER TS SARROU
& Associés
Commissaires-Priseurs